

Technaxx® * Gebrauchsanleitung

WLAN-Türspion TX-366

Bitte lesen Sie vor der ersten Benutzung des Geräts die Gebrauchsanweisung und die Sicherheitshinweise sorgfältig durch.



Dieses Gerät ist nicht für die Verwendung durch Personen (einschließlich Kinder) mit eingeschränkten physischen, sensorischen oder geistigen Fähigkeiten oder durch Personen ohne Erfahrung oder Kenntnisse bestimmt, es sei denn, sie werden von einer für ihre Sicherheit verantwortlichen Person beaufsichtigt oder in die Verwendung des Geräts eingewiesen. Kinder sollten beaufsichtigt werden, um sicherzustellen, dass sie nicht mit diesem Gerät spielen.

Bewahren Sie diese Gebrauchsanleitung sorgfältig auf, um später darauf zurückgreifen oder das Produkt weitergeben zu können. Gehen Sie mit dem Originalzubehör für dieses Produkt ebenso vor. Im Garantiefall wenden Sie sich bitte an den Händler oder das Geschäft, in dem Sie das Produkt gekauft haben.

Viel Freude mit Ihrem Produkt! * Teilen Sie Ihre Erfahrungen und Ihre Meinung auf einem der bekannten Internetportale.

Technische Daten können sich ohne vorherige Ankündigung ändern – bitte verwenden Sie unbedingt die aktuellste Gebrauchsanleitung, die auf der Website des Herstellers verfügbar ist.

Inhaltsverzeichnis

Hinweise	2	Kurzanleitung	7
Sicherheitshinweise.....	2	Vorbereitung.....	7
Warnungen.....	3	App herunterladen.....	7
Hinweise zum Datenschutz	3	Konto erstellen / Registrieren	7
Haftungsausschluss	4	Gerät hinzufügen.....	8
Besonderheiten	4	Montage	10
Produktübersicht	5	Häufig gestellte Fragen	12
Anzeige	5	Technische Spezifikationen.....	13
Kamera.....	5	Support.....	15
allgemeine Informationen	6	Pflege und Wartung.....	15
Laden	6	Konformitätserklärung	15
MicroSD-Karte.....	6	Entsorgung	15
IR-LED	6		
Kontrollleuchte	6		
RESET-Taste	7		

Hinweise

● Verwenden Sie das Produkt nur für die dafür vorgesehenen Zwecke.
Funktion● Beschädigen Sie das Produkt nicht. Folgende Fälle können das Produkt beschädigen: Falsche Spannung, Unfälle (einschließlich Flüssigkeits- oder Feuchtigkeitunfälle), Missbrauch oder unsachgemäße Verwendung des Produkt, fehlerhaft oder unsachgemäß Installation, Probleme mit der Netzversorgung, einschließlich Spannungsspitzen oder Blitzeinschlägen Schäden, Befall durch Insekten, Manipulation oder Veränderung des Produkts durch nicht autorisierte Servicepartner Personal, Exposition gegenüber ungewöhnlich korrosiven Materialien, Einführen von Fremdkörpern in die Gerät, das mit nicht vorab genehmigtem Zubehör verwendet wird.● Beachten Sie alle Warnhinweise und Vorsichtsmaßnahmen in der Gebrauchsanleitung.

Sicherheitshinweise

● Das Produkt dient der Aufnahme digitaler Fotos und Videos und ist für den privaten Gebrauch bestimmt.
●Berühren Sie das Produkt niemals mit nassen oder feuchten Händen.
●Das Produkt darf nur mit der auf dem Produkt angegebenen Spannung betrieben werden.
●Stellen Sie das Produkt nicht auf eine instabile Oberfläche. Das Gerät könnte beschädigt werden oder es könnten Personen verletzt werden. Jegliches Zubehör darf nur gemäß den Anweisungen des Herstellers oder nach Anweisung des Herstellers angebracht werden.

- Das Kabel ist ummantelt und isoliert den Strom. Legen Sie keine Gegenstände auf das Kabel, da dies die Schutzfunktion beeinträchtigen kann. Vermeiden Sie übermäßige Belastung des Kabels, insbesondere an Steckdosen und Steckern.
- Wenn Sie den Stecker aus der Steckdose ziehen möchten, ziehen Sie immer am Stecker selbst und nicht am Kabel. Das Kabel könnte sonst brechen.
- Überlasten Sie keine Wandsteckdosen, Verlängerungskabel oder andere Leitungen, da dies zu Bränden oder Stromschlägen führen kann.
- Führen Sie keine Gegenstände in die Öffnungen des Geräts ein, da an einigen Stellen Strom fließt und eine Berührung einen Brand oder einen Stromschlag verursachen kann.
- Zum Reinigen den Netzstecker aus der Steckdose ziehen.
- Verwenden Sie keine flüssigen Reiniger oder Reinigungssprays. Das Produkt darf nur mit einem feuchten Tuch gereinigt werden.
- Schließen Sie keine zusätzlichen Geräte an, die vom Hersteller nicht empfohlen werden.
- Das Produkt darf nicht direkter Sonneneinstrahlung oder Temperaturen über längere Zeiträume von über 60 °C ausgesetzt werden.

Warnungen

- Das Produkt darf nicht auseinandergenommen werden, da dies zu Kurzschlüssen oder Beschädigungen führen kann.
- Modifikationen, Reparaturen oder Demontagen dürfen nur mit fachkundiger Anleitung vorgenommen werden.
- Verwenden Sie keine ätzenden oder flüchtigen Flüssigkeiten zur Reinigung.
- Das Gerät darf nicht fallen gelassen oder geschüttelt werden, da dies zu Beschädigungen der internen Schaltkreise oder der Mechanik führen kann.
- Bewahren Sie das Gerät außerhalb der Reichweite von Kleinkindern auf.

Hinweise zum Datenschutz

- Persönlichkeitsrechte: Achten Sie beim Aufstellen der Kamera unbedingt auf die Persönlichkeitsrechte der Personen in Ihrer Umgebung. Die Kamera darf unter keinen Umständen so aufgestellt werden, dass Personen, die den Aufnahmebereich betreten, in irgendeiner Weise identifiziert werden können! Dies gilt auch für die Erfassung erkennbarer Kfz-Kennzeichen.
- Überwachen Sie keine öffentlichen Bereiche: Beachten Sie alle nationalen Gesetze und Vorschriften bezüglich der Zulässigkeit von Aufnahmen im öffentlichen Raum (Straßen, Gehwege, Parkplätze usw.)

durch Privatpersonen. Unterlassen Sie die Nutzung der Kamera in einer Umgebung, die gegen geltendes Recht verstößt.

● Keine Überwachung am Arbeitsplatz: Beachten Sie alle nationalen Gesetze und Vorschriften bezüglich der Zulässigkeit von Videoaufnahmen am Arbeitsplatz. Verwenden Sie die Kamera am Arbeitsplatz nicht in einer gesetzeswidrigen Weise. Die Kamera darf unter keinen Umständen zur Überwachung von Mitarbeitern eingesetzt werden! In Deutschland gelten für Videoüberwachung am Arbeitsplatz besonders strenge Bestimmungen.

● Aufnahmen löschen: Fotos oder Videos von gefilmten Personen, deren Einwilligung Sie nicht haben oder über die Sie nicht informiert wurden, müssen unverzüglich gelöscht werden.

● Eigentumsschutz: Wenn die Kamera zur Überwachung von Eigentum oder zur Untersuchung von Ordnungswidrigkeiten oder Straftaten eingesetzt wird, ist darauf zu achten, dass nur der Täter und nicht etwa unbeteiligte Personen aufgezeichnet werden.

● Übergabe an die Ermittlungsbehörden: Nur wenn eine Ordnungswidrigkeit begangen wurde, dürfen Sie die Aufnahmen ausschließlich den Ermittlungsbehörden übergeben. Diese entscheiden dann über die weitere Verwendung der Aufnahmen.

Hinweis: Je nach Bundesland können unterschiedliche Gesetze gelten. Im Zweifelsfall sollten Sie sich rechtlich beraten lassen.

Haftungsausschluss

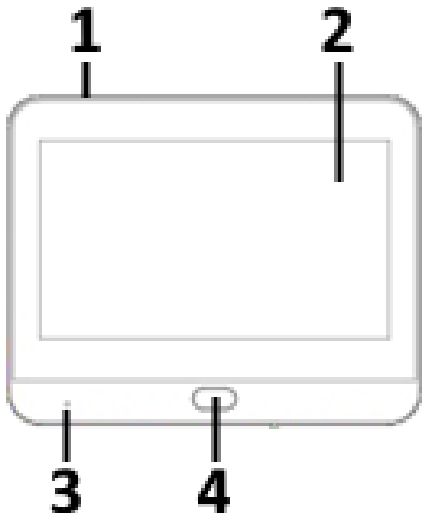
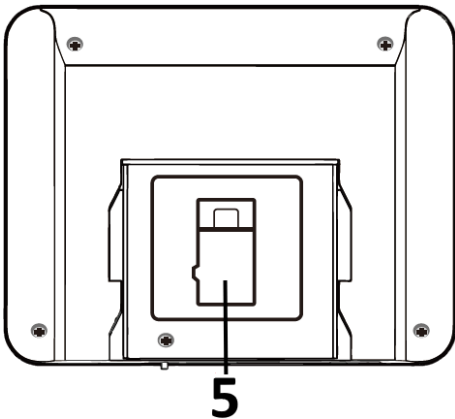
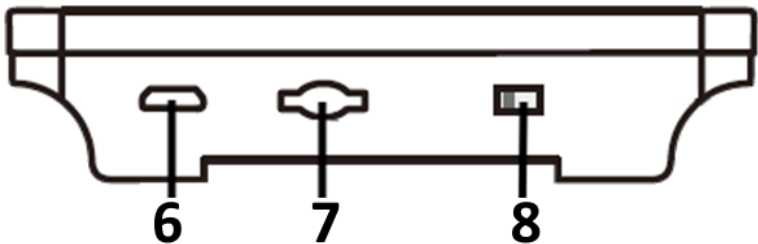
● Technaxx Deutschland haftet in keinem Fall für direkte, indirekte, strafrechtliche, zufällige oder besondere Folgeschäden an Eigentum oder Leben, die durch unsachgemäße Lagerung oder die Verwendung oder den Missbrauch ihrer Produkte entstehen. ● Dieses Gerät ist NICHT für illegale Überwachungszwecke bestimmt und darf in keiner Form als Beweismittel verwendet werden. Je ● nach Einsatzumgebung können Fehlermeldungen auftreten. ● Technaxx Deutschland übernimmt keine Haftung für fehlende Aufzeichnungen, fehlende Dateien usw.

Besonderheiten

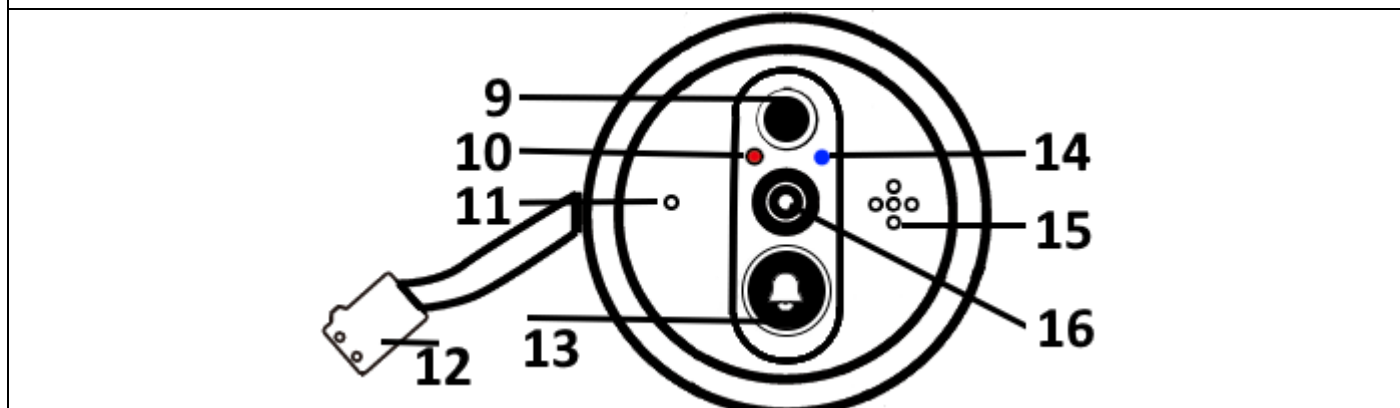
- 3-Megapixel-Videoqualität, Live-Stream und Aufzeichnungen ansehen
- 4,3 Zoll (10,92 cm) HD-LCD-Display (480p)
- Unterstützt 1- und 2-Wege-Audio zwischen Telefon und Kamera
- Eingebauter Lithium-Akku 5000 mAh; 600 Klingeltöne = bis zu 2 Monate
- Einfach aufladbar mit USB-C
- Bewegungserkennungsreichweite bis zu 3 m
- Breiter Betrachtungswinkel, damit Sie mehr von jedem Moment miterleben.

- WLAN -Funkverbindung (2,4 GHz)
- Unterstützt lokale Speicherung per MicroSD-Karte mit bis zu 32 GB
- Kostenlose App verfügbar, unterstützt Fernanzeige auf iOS oder Android

Produktübersicht

Anzeige			
Vorderseite	Rückseite		
			
Unten			
			
1	Eingebauter Akku	5	Datenkabelanschluss
2	Display 4,3 Zoll (10,92 cm)	6	Leistungsaufnahme (5 V / 1 A)
3	Kontrollleuchte	7	MicroSD - Kartensteckplatz
4	Aufwachtaste (Zurücksetzen; 5 Sekunden gedrückt halten)	8	EIN-/AUS-Schalter

Kamera



9	PIR-Sensor	13	Türklingelknopf
10	IR-LED (1 Stück, 940 nm)	14	Lichtsensor
11	Mikrofon	15	Lautsprecher
12	Datenkabel	16	Linse

Allgemeine Informationen

Laden

1. Schließen Sie ein Netzteil* (*nicht im Lieferumfang enthalten) mithilfe des mitgelieferten USB-C-Kabels an den Stromanschluss des Displays an.
2. Laden Sie das Gerät auf, bis die rote LED grün leuchtet.
3. Die erste Ladung dauert bis zu 5 Stunden.

MicroSD-Karte

Setzen Sie die MicroSD-Karte so ein, dass die Kerben zu Ihnen zeigen, während Sie auf das Display schauen.

Hinweis: Gehen Sie beim Einsetzen der microSD-Karte vorsichtig vor. Andernfalls kann es passieren, dass Sie die microSD-Karte versehentlich in das Gerät anstatt in den microSD-Kartensteckplatz einsetzen.

Unterstützt microSD-Karten für die lokale Speicherung (max. 128 GB). Um die einwandfreie Funktion der microSD-Karte zu gewährleisten, stellen Sie vor dem Einlegen sicher, dass das Dateisystem FAT32 (4–32 GB) bzw. exFAT (64–128 GB) ist. Prüfen Sie außerdem, ob mindestens 256 MB Speicherplatz verfügbar sind.

Bei MicroSD-Karten mit 64-128 GB Speicherkapazität kann es erforderlich sein, die MicroSD-Karte nach dem Einsetzen und der Konfiguration über die App zu formatieren.

IR-LED

Das Gerät aktiviert das Infrarotlicht automatisch, sobald die Lichtverhältnisse schlecht sind. Dank der nachts leuchtenden Infrarot-LEDs erhalten Sie nachts Schwarzweißbilder bzw. -aufnahmen.

Kontrollleuchte

LED	Betrieb
Blau blinkend	Wi-Fi-Konfigurationsmodus
Blau, stetig	1. Bewegung erkannt 2. Fernzugriff 3. Ein- oder Zweiwegeanruf
Blau aus	Stehen zu
Rot, gleichmäßig	Laden
Grün stabil	Vollständig aufgeladen

RESET-Taste

Aufwecktaste auf dem Display 5 Sekunden lang gedrückt halten.

Kurzanleitung

Die TX-366-Kamera kann nur über eine iOS- oder Android-App konfiguriert werden!

Vorbereitung

Legen Sie eine MicroSD-Karte* in den MicroSD-Kartensteckplatz ein, um Aufnahmen zu speichern (*nicht im Lieferumfang enthalten).

Hinweis: Vor der Inbetriebnahme der Kamera muss eine microSD-Karte eingelegt sein. Die Kamera muss ausgeschaltet sein, bevor die microSD-Karte eingelegt oder entfernt wird. Andernfalls können die bereits auf der microSD-Karte gespeicherten Videos verloren gehen oder beschädigt werden.

App herunterladen

→Um die App Tuya Smart (oder Smart Life) aus dem App Store oder dem Play Store herunterzuladen, suchen Sie nach „Tuya Smart“ oder scannen Sie den unten stehenden QR-Code.

[iOS 15.0 oder höher; Android 13.0 oder höher (12-2025)]

		
App-Symbol	iOS	Android

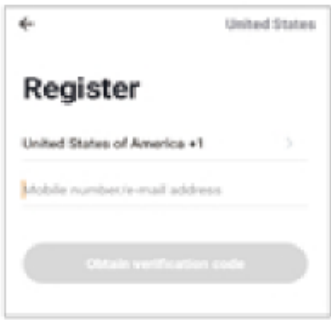
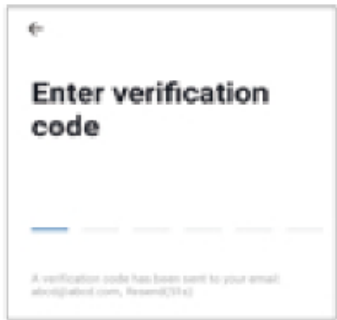
Konto erstellen / Registrieren

→Öffnen Sie die Tuya Smart App auf Ihrem Gerät.

→Konto registrieren.

1. Klicken Sie auf der Anmeldeseite auf „Registrieren“, geben Sie Ihre E-Mail-Adresse ein und setzen Sie ein Häkchen bei den Datenschutz- und Nutzungsbedingungen.
2. Klicken Sie auf „Bestätigungscode senden“.

3. Geben Sie den an Ihre E-Mail-Adresse gesendeten Bestätigungscode ein.
4. Geben Sie ein Kontopasswort ein.
5. Klicken Sie auf Bestätigen, um ein Konto zu erstellen und sich anzumelden.

	
1	2

Gerät hinzufügen

Kennen Sie Ihr WLAN-Netzwerk und Ihr Passwort. Stellen Sie sicher, dass auf Ihrem Mobilgerät iOS 15 oder höher bzw. Android 13 oder höher installiert ist. Stellen Sie sicher, dass Sie sich mit einem 2,4-GHz-WLAN-Netzwerk verbinden (eine Verbindung zu 5-GHz-Netzwerken ist nicht möglich).

- Stellen Sie sicher, dass WLAN verfügbar und mit dem Internet verbunden ist.

- Schließen Sie die Kamera an die Stromversorgung an, dann ist der Systemstart abgeschlossen.

Öffnen Sie die „Tuya Smart“-App und tippen Sie auf das „+“ in der oberen rechten Ecke des Hauptbildschirms. Wählen Sie „Kamera & Schloss“ und klicken Sie auf „Smarte Türklingel“ (Abbildung 01), um eine Kamera hinzuzufügen.

Halten Sie die Einschalttaste des Bildschirms 5 Sekunden lang gedrückt, um den WLAN-Konfigurationsmodus zurückzusetzen und zu starten. Sobald Sie eine Sprachansage hören, drücken Sie auf „Weiter“.

Bitte beachten Sie, dass nur 2,4-GHz-WLAN-Netzwerke unterstützt werden.

Wenn das Mobiltelefon nicht mit WLAN verbunden ist, klicken Sie auf „Mit WLAN verbinden“:

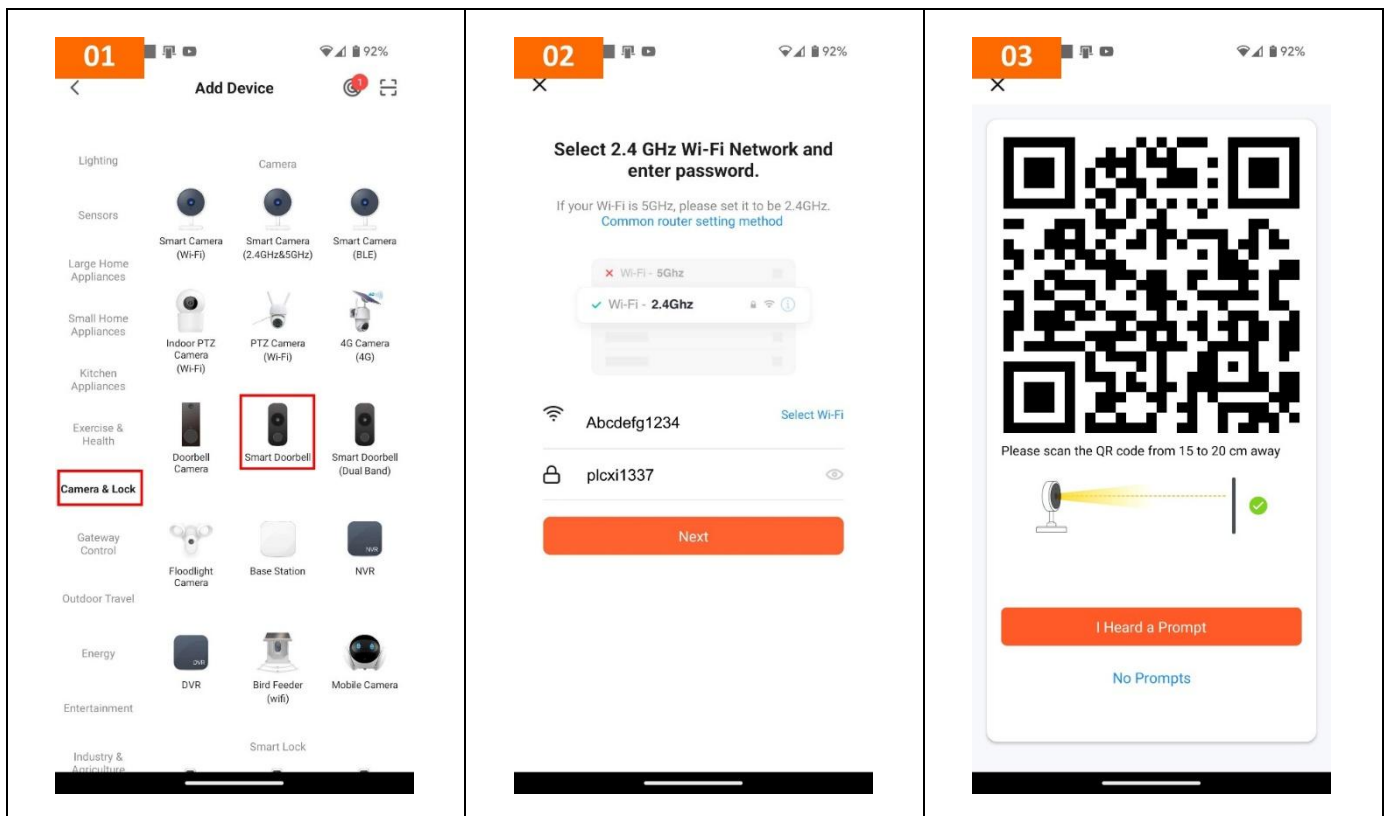
Es wird zur Wi-Fi-Oberfläche wechseln und eine Wi-Fi-Verbindung herstellen.

- Wenn das Telefon mit WLAN verbunden ist (Abbildung 02), werden WLAN-Daten hinzugefügt. Klicken Sie anschließend auf „Weiter“.

Andernfalls bearbeiten Sie die WLAN-Daten Ihres Heimnetzwerks manuell. Klicken Sie anschließend auf „Weiter“.

Bildschirm erscheint ein QR-Code , den Sie mit der TX-366-Kamera scannen müssen. (Die Kameralinse ist etwa 15-20 cm vom Bildschirm des Mobiltelefons entfernt).

- Klicken Sie anschließend auf „Ich habe eine Aufforderung gehört“ (Abbildung 03).



- „Verbindung wird hergestellt“ (Abbildung 04). Sie hören die folgenden Ansagen:

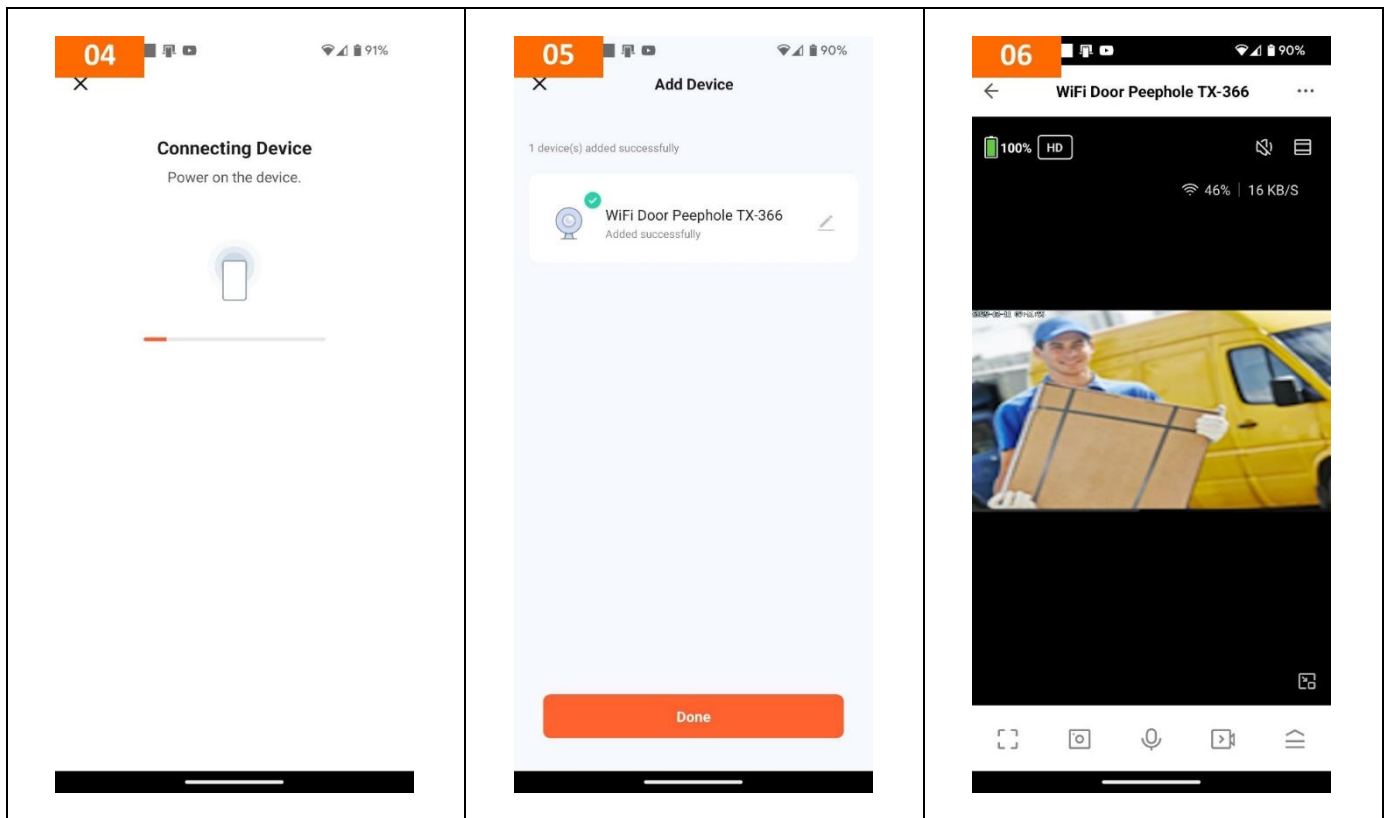
1. „Router anschließen“
2. „Internetverbindung herstellen“
3. „Gerät erfolgreich hinzugefügt“

- Verbindung hergestellt (Abbildung 05) und klicken Sie auf „Fertig“.

- Anschließend zur Vorschau-Oberfläche wechseln (Abbildung 06).

- Nach dem Schließen der Gerätevorschau kehrt die Benutzeroberfläche zur Startseite der App zurück.

Das verbundene Gerät wird nun auf der Startseite der App angezeigt. Anschließend können Sie direkt auf die Geräteoberfläche zugreifen und den Live-Modus anzeigen, ohne es anschließend erneut hinzufügen zu müssen.

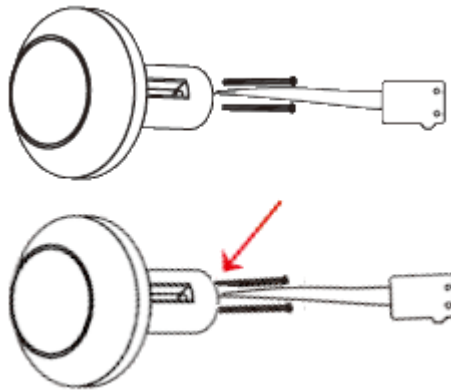


Montage

NOTIZ:

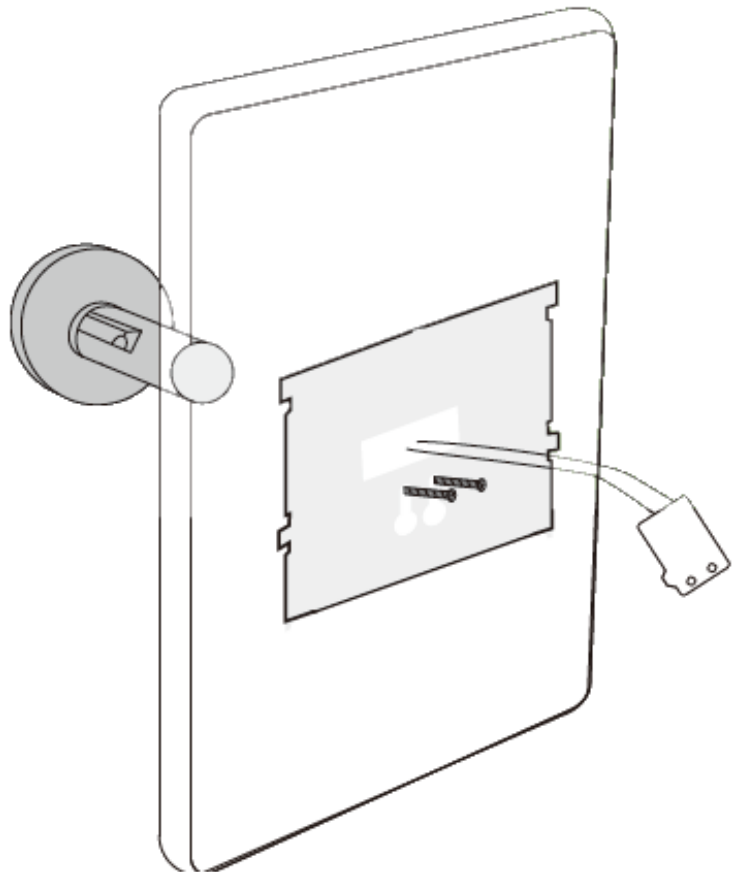
1. Die Tür muss mindestens 40 mm dick sein.
2. Die maximale Dicke der Tür beträgt 115 mm.
3. Das Anschlusskabel ist ein empfindliches Bauteil. Überprüfen Sie beim Anbringen der Schrauben die Position der Befestigungsplatte. Achten Sie darauf, dass das Anschlusskabel nicht eingeklemmt wird und ziehen Sie nicht mit Gewalt daran.
4. Alle Vorgänge müssen im ausgeschalteten Zustand abgeschlossen werden. Das Verbindungskabel enthält mehrere Datenübertragungen, NICHT KOMPRIMIEREN!
5. Nachdem Sie die WLAN-Verbindung konfiguriert haben, installieren Sie das Gerät an Ihrer Tür.
6. Schließen Sie die Kamera und das Display in der richtigen Richtung an.

Ersatz für Türspion	Neuinstallation
Schritt 1: Entfernen Sie das alte Guckloch, Mindestdurchmesser 15 mm.	Schritt 1: Bohren Sie ein Loch durch die Tür, Durchmesser mindestens 15 mm.
Schritt 2: Setzen Sie die beiden Schrauben in die Löcher des Kameramoduls ein.	



Schritt 3:

Führen Sie das Kabel durch die Türöffnung und durch die Montageplatte. Ziehen Sie anschließend die Schrauben fest.

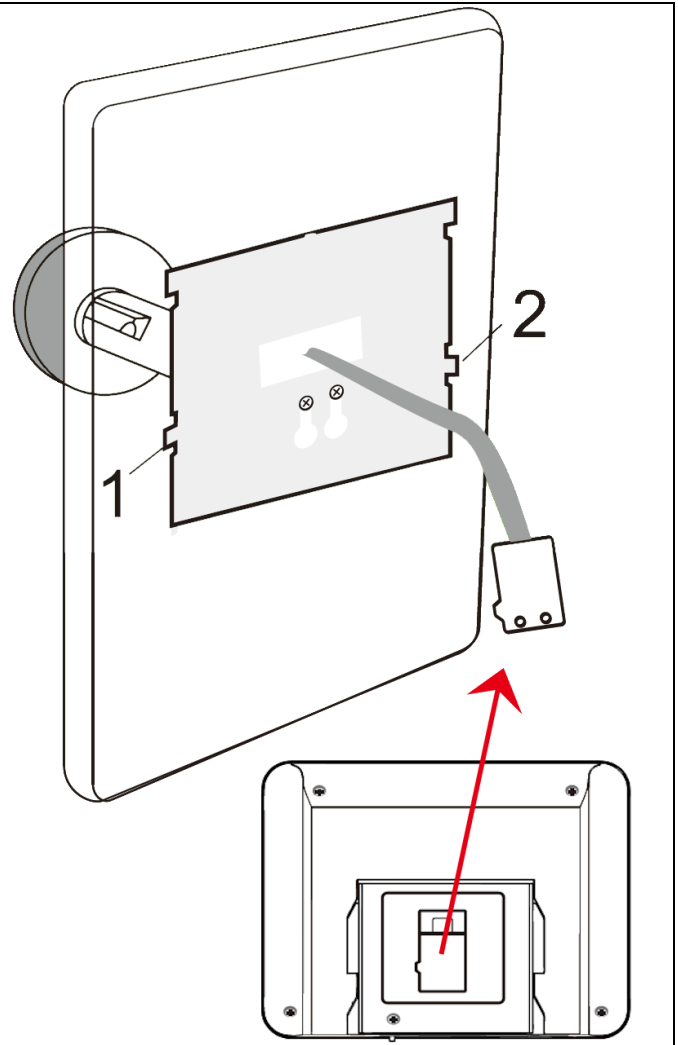


Schritt 4:

Stecken Sie das Datenkabel und die Schnalle an die richtige Stelle des LCD-Displays. Hängen Sie es an die Stahlplatte.

Notiz:

1. Ziehen Sie während der Installation nicht zu stark am Kabel!
2. Das Kabel enthält Datenübertragungsleitungen, knicken Sie es nicht!



Häufig gestellte Fragen

Frage 1: Darf ich das mit Familie und Freunden teilen?

A1: Ja, Sie können Ihre Kameras mit Familie und Freunden teilen. Diese können dann das Kamerabild ansehen und Ihre Lampen, Steckdosen und andere Geräte steuern. Tippen Sie in der App auf die Schaltfläche „Profil“ und anschließend auf „Hausverwaltung“. Dort können Sie die Freigabeberechtigungen erteilen oder entziehen. Voraussetzung für die Freigabe ist, dass der andere Nutzer die App bereits heruntergeladen und ein Konto registriert hat.

Frage 2: Wie groß ist die drahtlose Reichweite?

A2: Die Reichweite Ihres WLANs zu Hause hängt stark von Ihrem Router und den Gegebenheiten des Raumes ab. Genaue Reichweitenangaben finden Sie in den Spezifikationen Ihres Routers.

Frage 3: Wie viele Kameras kann ich steuern?

A3: Mit der Tuya Smart App können Sie eine unbegrenzte Anzahl von Geräten an beliebig vielen Standorten steuern. Ihr Router hat

möglicherweise eine Begrenzung hinsichtlich der Anzahl der Geräte, die mit einem Router verbunden werden können.

Frage 4: Mein Gerät kann mit der App keine Verbindung zum Netzwerk herstellen.

A4: Stellen Sie sicher, dass sich das Gerät im Konfigurationsmodus befindet (die Kontrollleuchte blinkt schnell).

Stellen Sie sicher, dass WLAN verfügbar ist und der Router nicht zu weit entfernt ist.

Stellen Sie sicher, dass das eingegebene WLAN-Passwort korrekt ist.

Frage 5: Mein Gerät wird in meiner App als offline angezeigt.

A5.1: Stellen Sie sicher, dass das Gerät eingeschaltet ist.

Stellen Sie sicher, dass die Netzwerkverbindung stabil ist und der WLAN-Name sowie das Passwort nicht geändert wurden. Falls nicht, fügen Sie das Gerät erneut hinzu.

Wenn das Netzwerk normal funktioniert, das Gerät aber trotzdem offline ist, prüfen Sie, ob zu viele WLAN-Verbindungen bestehen. Starten Sie gegebenenfalls Ihren Router neu, um den Gerätestatus zu überprüfen.

A5.2: Stellen Sie sicher, dass das Gerät ordnungsgemäß aufgeladen ist.

Frage 6: Wie lade ich mein Gerät auf?

A6: Nach der Installation sollte das Produkt nur dann zum Laden entfernt werden, wenn dies unbedingt erforderlich ist, um Beschädigungen zu vermeiden. Falls das Laden unpraktisch ist, empfehlen wir die Verwendung eines tragbaren Ladegeräts.

Verwenden Sie ein normgerechtes 5V-Netzteil. Das Gerät unterstützt kein Schnellladen. Verwenden Sie kein Schnellladegerät mit hoher Leistung, um ein Durchbrennen der Hauptplatine zu vermeiden.

Q7: Die Wi-Fi-Konfiguration ist fehlgeschlagen.

A7: Achten Sie auf die Sprachausgabe des Produkts bei der WLAN-Konfiguration. Sollte die Verbindung fehlschlagen, überprüfen Sie das WLAN-Passwort, die 2,4-GHz-Frequenz und die Router-Einstellungen für DHCP, Firewall, Blacklist/Whitelist, Anti-Phishing -Funktionen, MAC-Filterung und zugehörige Einstellungen.

Technische Spezifikationen

Bildsensor	3 MP 1/3" Farb-CMOS-Sensor
Linse	f=2,5 mm, fester Fokus
Betrachtungswinkel	Sichtfeld: 142° / 121° (H)
Tag und Nacht	Automatischer IR-Sperrfilter

Mindestbeleuchtung	0,01 Lux (bei eingeschalteter Infrarot-LED)	
IR-Abstand	1-3 m / 1 Stück 940 nm IR-LED	
Videoauflösung	2304x1296 Pixel	
Videobildrate	20 fps	
Displaygröße	4,3 Zoll (10,92 cm); 480 x 272 Pixel	
Videokomprimierung	H.265	
Mikrofon & Lautsprecher	Eingebaut	
Netzwerk	2,4 GHz 802.11b/g/n	
WLAN- Sicherheit	WEP / WPA / WPA2	
WLAN- Reichweite	Max. 15 m (freies Feld)	
Maximale abgestrahlte Ausgangsleistung	100 mW	
Bewegungserkennungsdistanz	1-3 m (Freifläche)	
PIR-Bewegungserkennung	Ja (Wenn PIR eingeschaltet ist, Nur 1200 Schuss bei voller Batterie!!!	
Speicherung	Unterstützt MicroSD-Karten (HC/XC) bis zu 32 GB (FAT32) (Klasse 10)	
Batterie	Eingebauter, wiederaufladbarer Li-Ion-Akku (3,7 V, 5000 mAh); 600 Klingeltöne; bei 10 Auslösungen pro Tag hält der Akku bis zu 2 Monate.	
Stromverbrauch	Betriebsmodus: 380 mA (IR ein) Standby-Modus: 200µA	
Eingangsleistung	DC 5 V / 1 A, USB-C	
Länge des USB-C-Kabels	3 m	
Länge des Datenkabels	145 mm	
Türstärke	Mindestens 40 mm; maximal 115 mm	
Wetterfest	NEIN	
Funktionszustand	-20 bis 55 °C; relative Luftfeuchtigkeit unter 85 % (keine Kondensation)	
App „Tuya Smart“	iOS 15.0 oder höher; Android 13.0 oder höher / EN, DE, FR, ES, IT, NL, SE, DK, NO, FI, CZ, PO (12-2025)	
Benutzerkonten	Insgesamt 4 Benutzer (Administrator und normaler Benutzer)	
Material	ABS-Kunststoff, Aluminiumlegierung	
Gewichts-/Abmessung Display	207 g / (H) 11,2 x (L) 8,9 x (L) 2,5 cm	
Gewicht / Abmessungen Kamera	115 g / (L) 5,3 x (Ø) 6,5 cm	

Verpackungsinhalt	WLAN- Türspion TX-366, USB-C-Kabel (3 m), Schrauben, Montageplatte, Gebrauchsanleitung
-------------------	--

Support

Service-Telefonnummer für technischen Support: **01805 012643** (14 Cent/Minute aus dem deutschen Festnetz und 42 Cent/Minute aus Mobilfunknetzen). Kostenlose E-Mail: **support@technaxx.de**

Die Support-Hotline ist montags bis freitags von 9:00 bis 13:00 Uhr und von 14:00 bis 17:00 Uhr erreichbar.

Im Falle von Störungen und Unfällen kontaktieren Sie bitte: **gpsr@technaxx.de**

Pflege und Wartung

Reinigen Sie das Gerät nur mit einem trockenen oder leicht feuchten, fusselfreien Tuch.

Verwenden Sie keine Scheuermittel zur Reinigung des Geräts.

Dieses Gerät ist ein hochpräzises optisches Instrument. Um Beschädigungen zu vermeiden, unterlassen Sie bitte folgende Vorgehensweise:

- Das Gerät bei extrem hohen oder extrem niedrigen Temperaturen verwenden.
- Für längere Zeit in feuchter Umgebung aufbewahren oder verwenden.
- Bei Regen oder im Wasser anwenden.
- In einer stark vibrierenden Umgebung eingesetzt oder aufbewahrt werden.

Konformitätserklärung



Die Technaxx Deutschland GmbH & Co. KG erklärt hiermit, dass das Funkgerät TX-366 (Produkt-ID: 5383) der Richtlinie 2014/53/EU entspricht. Der vollständige Text der EU-Konformitätserklärung ist unter folgender Internetadresse abrufbar: www.technaxx.de/reseller

Entsorgung



Entsorgung der Verpackung. Verpackungsmaterialien vor der Entsorgung nach Art sortieren.

Karton und Pappe gehören ins Altpapier. Folien müssen der Wertstoffsammlung zugeführt werden.



Entsorgung von Altgeräten (Gilt in der Europäischen Union und anderen europäischen Ländern mit getrennter Sammlung von Wertstoffen): Altgeräte dürfen nicht im Hausmüll entsorgt werden! Jeder Verbraucher ist gesetzlich verpflichtet, nicht mehr verwendbare Altgeräte getrennt vom Hausmüll zu entsorgen, z. B. an einer Sammelstelle in seiner Gemeinde oder seinem Landkreis. Dadurch wird sichergestellt, dass die Altgeräte ordnungsgemäß recycelt werden und negative Umweltauswirkungen vermieden werden. Aus diesem Grund sind Elektrogeräte mit dem hier abgebildeten Symbol gekennzeichnet.

Hergestellt in China

Vertrieben durch:
Technaxx Deutschland GmbH & Co. KG
Konrad-Zuse-Ring 16-18,
61137 Schöneck, Germany

WLAN-Türspion TX-366