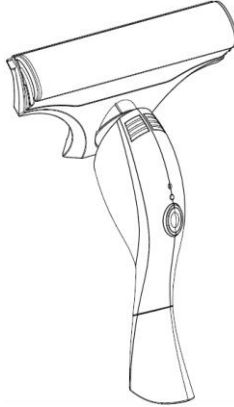


Lifenaxx® * Manuale utente

Aspirapolvere per vetri

Modello LX-066

Prima di utilizzare l'apparecchio per la prima volta, leggere attentamente le istruzioni per l'uso e le informazioni di sicurezza.



Questo apparecchio non è destinato all'uso da parte di persone (bambini inclusi) con capacità fisiche, sensoriali o mentali ridotte, o da persone prive di esperienza o conoscenza, a meno che non siano supervisionate o istruite sull'uso dell'apparecchio da una persona responsabile della loro sicurezza. I bambini devono essere sorvegliati per assicurarsi che non giochino con questo apparecchio.

Conservare con cura questo manuale utente per riferimento futuro o per la condivisione del prodotto. Fare lo stesso con gli accessori originali di questo prodotto. In caso di garanzia, contattare il rivenditore o il negozio presso cui è stato acquistato il prodotto .

Goditi il tuo prodotto. * Condividi la tua esperienza e opinione su uno dei portali internet più noti.

Le specifiche sono soggette a modifica senza preavviso. Assicurarsi di utilizzare il manuale più recente disponibile sul sito Web del produttore.

Sommario

| | | | |
|--|---|-----------------------------------|---|
| Istruzioni di sicurezza | 2 | pulizia | 6 |
| Istruzioni per un funzionamento sicuro | 3 | Efficienza | 7 |
| Disclaimer | 3 | Precauzioni | 7 |
| Dettagli del prodotto | 5 | Pulizia | 7 |
| Specifiche tecniche | 5 | Contenuto della confezione | 8 |
| Modalità d'uso: | 5 | Supporto | 8 |
| Riempimento del flacone spray | 5 | Cura e manutenzione | 8 |
| Bloccaggio della testa | 5 | Dichiarazione di conformità | 8 |
| Montaggio e sostituzione dei tamponi di | | Smaltimento | 8 |

Importante note al inizio

Istruzioni di sicurezza

- Leggi questi operativo istruzioni accuratamente Prima usando IL apparecchio per IL prima volta.
- L' apparecchio Maggio soltanto Essere operato COME descritto in questi operativo istruzioni .
- Tieni questi operativo istruzioni in una cassaforte posto .
- Se Voi passare mai il apparecchio acceso qualcuno altrimenti , per favore includere questi operativo istruzioni . Il funzionamento istruzioni sono parte integrante Di IL prodotto .

Norme di sicurezza per le batterie ricaricabili

Il prodotto utilizza batterie ricaricabili e può essere portato ovunque. Tuttavia, TUTTE le batterie possono ESPLODERE, PRENDERE INCENDIO e CAUSARE USTIONI se smontate, forate, tagliate, schiacciate, cortocircuitate, incenerite o esposte ad acqua, fuoco o alte temperature, quindi è necessario maneggiarle con cura.

Per utilizzare le batterie ricaricabili in modo sicuro, seguire queste linee guida:

- Conservare SEMPRE le batterie di riserva in un luogo fresco, asciutto e ventilato.
- Assicurarsi SEMPRE che il vano batterie sia pulito e privo di detriti prima di inserire batterie nuove.
- Assicurarsi SEMPRE che i contatti della batteria siano allineati.
- TENERE SEMPRE tutte le batterie fuori dalla portata dei bambini.
- Quando si smaltiscono le batterie usate, attenersi SEMPRE alle leggi locali in materia di rifiuti e riciclaggio.
- Utilizzare SEMPRE il prodotto per caricare le batterie ricaricabili.

- NON riporre MAI le batterie ricaricabili in tasca, in borsa o in altri contenitori, in particolare quelli contenenti oggetti metallici.
- NON conservare MAI le batterie ricaricabili insieme a materiali pericolosi o combustibili.
- NON lasciare MAI che la batteria ricaricabile o il vano batteria si bagnino, prima, durante o dopo l'installazione. (Ricorda, il prodotto stesso è resistente alle intemperie, ma il vano batteria interno e le batterie non lo sono.)
- NON smontare, tagliare, schiacciare, forare, cortocircuitare, smaltire le batterie nel fuoco o nell'acqua o esporre la batteria ricaricabile a temperature superiori a 50°C.



PERICOLO di elettrico shock dovuto a umidità !

- La base unità , il collegamento cavo e il il caricabatterie non deve essere immerso in acqua O altro liquidi .
- Proteggere IL base unità da umidità , gocciolamento e schizzi acqua .
- Se il liquido entra in l' articolo, altro Poi durante utilizzare , asciugare l' oggetto. Avere IL apparecchio controllato Prima usando Esso Ancora .
- Non operare IL apparecchio con Bagnato mani .
- Se IL apparecchio è caduto in acqua , asciugare l' oggetto per tempo più lungo prima Prossimo utilizzo .



Istruzioni per un funzionamento sicuro

- Istruzioni per sicuro funzionamento : i bambini non devono usare IL apparecchio .
- Mantieni il apparecchio e il caricabatterie fuori IL portata Di bambini .
- Pulizia e utente la manutenzione non deve essere effettuato da bambini .
- I bambini non devono giocare con IL dispositivo .
- Questo apparecchio Potere Essere usato di persone con ridotto fisico , sensoriale o capacità mentali o mancanza di esperienza e/ o conoscenza Se Essi Avere stato dato supervisione O istruzione riguardante utilizzo Di IL apparecchio in cassaforte modo e capire IL pericoli coinvolto .

Disclaimer

In nessun caso Technaxx Deutschland sarà ritenuta responsabile per qualsiasi danno diretto, indiretto, punitivo, incidentale o consequenziale speciale, alla proprietà o alla vita, alla conservazione impropria, derivante o connesso all'uso o all'uso improprio dei propri prodotti. Potrebbero comparire messaggi di errore a seconda dell'ambiente di utilizzo.



Pericolo di scossa elettrica!

- Soltanto inserire IL rete elettrica tappo in una presa di corrente quando IL apparecchio è completamente assemblato .
 - Collegare solo il rete elettrica tappo a un modo appropriato installato , facilmente presa di corrente accessibile con protettivo contatti di chi voltaggio corrisponde A IL informazioni su valutazione piastra . La presa di corrente deve rimanere facilmente accessibile dopo la connessione .
 - Fare Sicuro Quello IL collegamento Guida non può Essere danneggiato da spigoli vivi O caldo macchie . Non avvolgere IL collegamento Guida in giro IL dispositivo .
 - Fare Sicuro Quello IL collegamento Guida Mai diventa un inciampo pericolo O Quello qualcuno Potere Ottenere intrappolato in esso O calpestarlo .
 - Mantieni il collegamento cavo lontano da caldo superfici (ad esempio piastre riscaldanti) .
 - Quando usando IL apparecchio , fare Sicuro Quello IL collegamento cavo non è pizzicato O schiacciato .
 - A rimuovere IL rete elettrica tappo da la presa, tirare sempre la spina , mai sul cavo .
- Disconnettersi IL rete elettrica tappo da la presa:
- se si verifica un guasto
 - Se Voi non stanno caricando il dispositivo
 - Prima tu pulisci il Dispositivo
 - durante temporali
- Non usare IL apparecchio Se Là è un danno visibile A IL apparecchio O IL collegamento cavo .
 - A Evitare pericolo , non fare Qualunque cambiamenti A IL apparecchio .



PERICOLO!

- Il materiale di imballaggio non è un giocattolo per bambini . I bambini non devono giocare con IL borse . Lì è un rischio Di soffocamento .
- Questo apparecchio è destinato esclusivamente all'uso domestico.

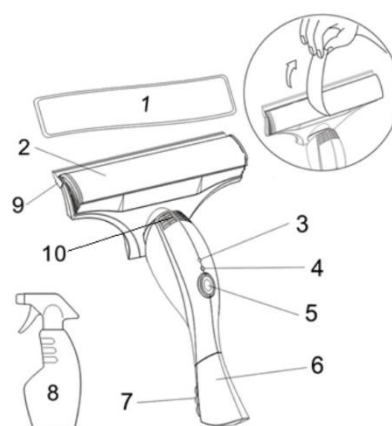
AVVERTENZA di danni materiali

- Non usare duro o pulizia abrasiva agenti .

Dettagli del prodotto

Specifiche tecniche

| |
|---------------------------------|
| Tensione : 3,7V |
| Potenza: 8W |
| Batteria : 2000 mAh |
| Voltaggio del caricabatterie 5V |
| Attuale per carica : 500mA |
| Water serbatoio : ~150ml |
| Livello di rumore: ~62 dB (A) |
| Orario di lavoro: su a 120 min. |
| Peso : 0,58 kg |
| Larghezza di lavoro : 28 cm |



| | | | |
|---|--|----|------------------------------|
| 1 | tampone di pulizia | 2 | tampone detergente |
| 3 | Presse di ricarica | 4 | Indicatore di carica |
| 5 | Pulsante di accensione | 6 | Serbatoio delle acque reflue |
| 7 | Serbatoio delle acque reflue con foro di scarico | 8 | Flacone spray |
| 9 | labbro del tergivetro | 10 | Fessure di ventilazione |

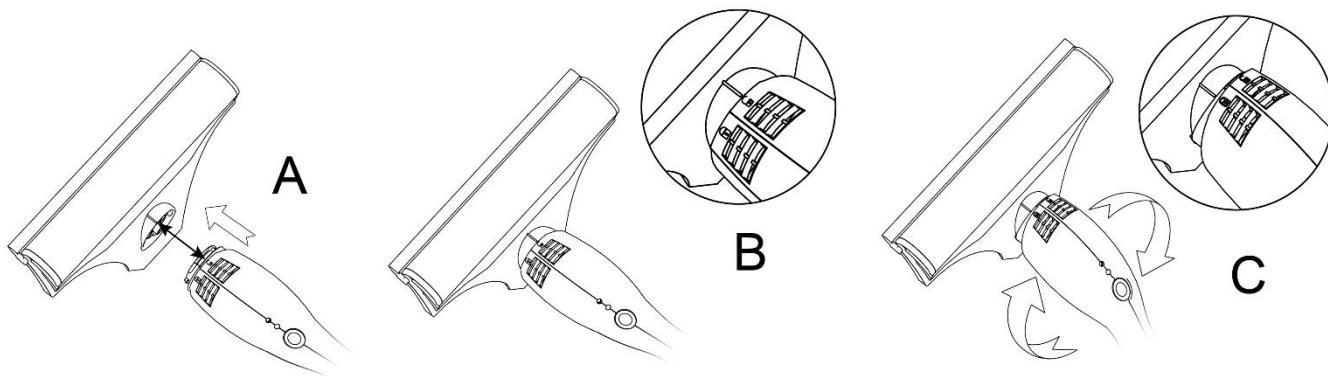
Come si usa:

Prima di utilizzare il dispositivo per la prima volta, caricare la batteria con il caricabatterie originale per almeno 2 ore. La prima ricarica potrebbe richiedere fino a 6 ore. Controllare l'indicatore di carica: se la batteria è completamente carica, il LED diventa verde. Non riporre mai il dispositivo con la batteria scarica. Ciò ne ridurrà la durata. Per una durata ottimale della batteria, è consigliabile riporre il dispositivo dopo averlo ricaricato.

Riempimento del flacone spray

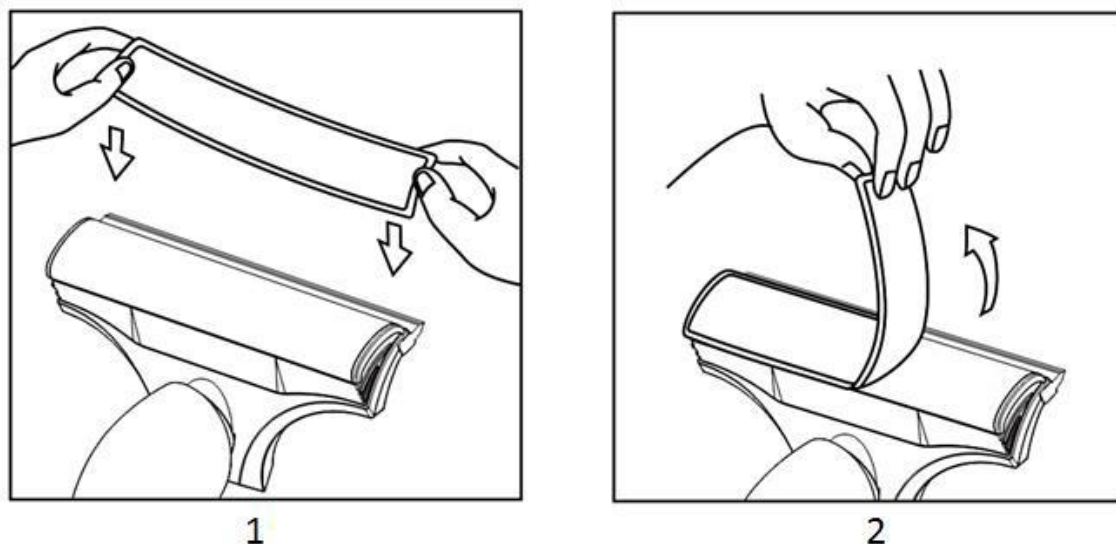
Aprire il flacone spray ruotandone il collo. Riempirlo con acqua pulita e chiudere il flacone. Il flacone può facilmente ostruirsi a causa dello sporco, quindi fare attenzione. Non utilizzare detergenti diversi da quelli raccomandati dal produttore.

Bloccare la testa



Posizionare la testa leggermente angolata, come mostrato nella Figura A. Rispettare scrupolosamente la direzione indicata nella Figura A. Posizionare la testa sul corpo e quindi effettuare una leggera rotazione nella direzione opposta, come mostrato nella Figura B, per bloccare la testa. Figura C.

Montaggio e sostituzione i tamponi per la pulizia



Posizionare il supporto del tampone (2) di fronte a sé (Figura 1), quindi applicare con attenzione il tampone di pulizia sulla superficie in velcro (1) (Figura 1). Le spazzole metalliche sui tamponi di pulizia dovrebbero essere esposte.

Infine premere l'intera salvietta sulla superficie di appoggio.

Le salviette devono essere sostituite regolarmente. La frequenza dipenderà dall'uso e dalla quantità.

di finestre pulite con questa unità.

Per cambiare o rimuovere la salvietta, è sufficiente strapparla dalla superficie in velcro . Figura 2

Queste salviette sono lavabili in lavatrice a 40 °C.

Non stirare né candeggiare i panni pulenti e non metterli in asciugatrice. Non usare ammorbidente. Quando si lava la salvietta con altri tessuti, non mescolarla con tessuti sottili o fragili come pizzo o seta. La superficie abrasiva del panno è abrasiva e

potrebbe danneggiare questi tessuti delicati. Si consiglia vivamente di utilizzare le salviette originali LIFENAXX, poiché altre salviette potrebbero non garantire i risultati desiderati.

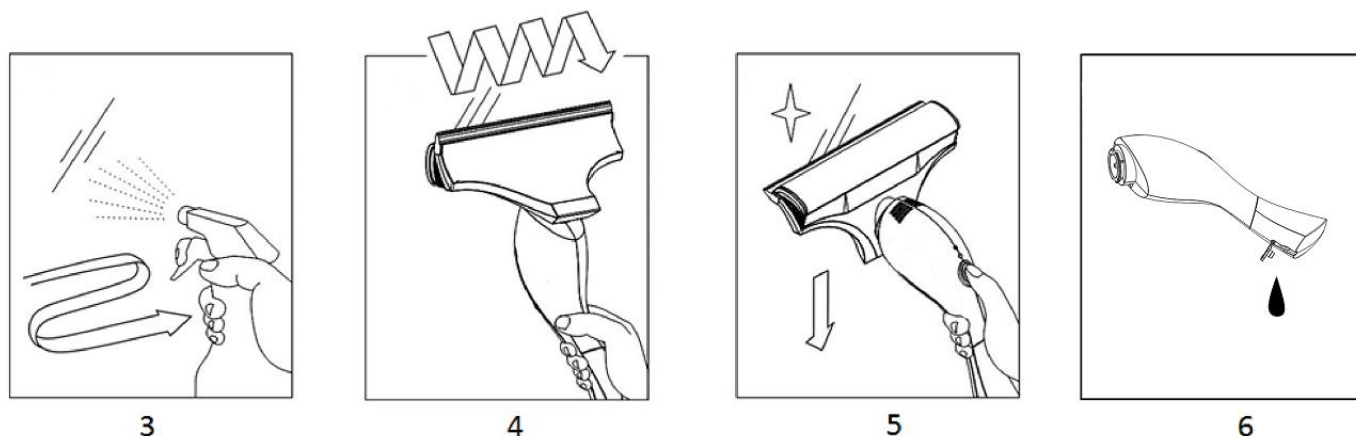
Efficienza

Grazie al mancato utilizzo di detergenti, che solitamente contengono composti a base di olio o grassi animali, non lascerai più residui di grasso "nuovo" sulle superfici lisce (a volte si possono vedere residui di grasso quando il sole splende attraverso le finestre). Il detergente per vetri LIFENAXX ridurrà la frequenza di pulizia perché rimuove efficacemente tutto il grasso dalle finestre, evitando così che nuovi residui si attacchino alle superfici con la stessa frequenza.

Precauzioni

Quando si utilizza questo dispositivo su superfici delicate come plastica o vernici molto ruvide, testare sempre la salvietta su una zona nascosta per non danneggiare l'aspetto della superficie. Non ci assumiamo alcuna responsabilità per eventuali danni alle superfici.

Pulizia



Una volta posizionato il panno sull'apparecchio, è sufficiente spruzzare un po' d'acqua sulla finestra con il flacone spray (Figura 3). Non spruzzare troppa acqua sulla finestra, altrimenti gocciolerà sul pavimento. Muovere il lavavetri su e giù come mostrato in figura (4) per sciogliere lo sporco. Prestare particolare attenzione ai bordi della finestra. Una volta sciolto lo sporco, capovolgere il lavavetri (Figura 5) e avviare la funzione di aspirazione tramite l'interruttore di accensione/spegnimento (5). Posizionare l'aspiratore per vetri in un angolo della finestra e tirarlo verso il basso fino all'estremità della finestra come mostrato in Figura 5.

Non premere con forza contro la finestra durante l'aspirazione, ma solo quanto basta per far aderire il bordo in silicone. Inizia da un angolo e aspira l'acqua dalla finestra. Non procedere né troppo lentamente né troppo velocemente. La giusta velocità dall'alto verso il basso (1 metro in 1-2 secondi) garantisce risultati ottimali.

La tecnologia di aspirazione Multi Micro fa il resto. L'aspirapolvere per vetri non può

funzionare contro la forza di gravità; se si aspirano superfici orizzontali, è necessario tenere l'apparecchio in posizione verticale dopo ogni aspirazione, in modo che l'acqua sporca possa defluire nel serbatoio.

Una volta terminata la pulizia delle finestre o quando nel serbatoio è presente una certa quantità di acqua sporca, svuotarla attraverso l'apertura di scarico come mostrato nella Figura 6.

Contenuto della confezione

Aspirapolvere per vetri, caricabatterie, manuale di istruzioni, flacone spray, 2 salviette

Supporto

Numero di telefono per l'assistenza tecnica: **01805 012643** (14 cent/minuto da rete fissa tedesca e 42 cent/minuto da rete mobile). Email gratuita: **support@technaxx.de**

La hotline di supporto è disponibile dal lunedì al venerdì dalle 9:00 alle 13:00 e dalle 14:00 alle 17:00

Cura e manutenzione

Pulire il dispositivo solo con un panno asciutto o leggermente umido e privo di lanugine.

Non utilizzare detergenti abrasivi per pulire il dispositivo.

Dichiarazione di conformità



La dichiarazione di conformità UE può essere richiesta al seguente indirizzo: www.technaxx.de/ (nella barra in basso "Dichiarazione di conformità").

Disposizione



Smaltimento dell'imballaggio. Separare i materiali di imballaggio per tipologia al momento dello smaltimento.

Smaltire cartone e cartoncino nella carta straccia. I fogli di alluminio devono essere conferiti nella raccolta differenziata.



Smaltimento di apparecchiature obsolete (Valido nell'Unione Europea e in altri Paesi europei con raccolta differenziata (raccolta di materiali riciclabili) Le apparecchiature obsolete non devono essere smaltite insieme ai rifiuti domestici! Ogni consumatore è tenuto per legge a smaltire le apparecchiature obsolete che non possono più essere utilizzate separatamente dai rifiuti domestici, ad esempio presso un punto di raccolta nel proprio comune o distretto. In questo modo si garantisce che le apparecchiature obsolete vengano riciclate correttamente e che vengano evitati effetti negativi sull'ambiente. Per questo motivo, le apparecchiature elettriche sono contrassegnate con il simbolo mostrato qui.



Le batterie e le batterie ricaricabili non devono essere smaltite tra i rifiuti domestici! Come consumatore, sei tenuto per legge a smaltire tutte le batterie e le batterie ricaricabili, che contengano o meno sostanze nocive*, presso un punto di raccolta del tuo comune/città o presso un rivenditore, per garantire che le batterie possano essere smaltite in modo ecocompatibile. * contrassegnato con: Cd = cadmio, Hg = mercurio, Pb = piombo. Restituisci il prodotto al tuo punto di raccolta con la batteria completamente scarica installata all'interno!

Made in China

Distribuito da:
Technaxx Deutschland GmbH & Co. KG
Konrad-Zuse-Ring 16-18,
61137 Schöneck , Germania

Aspirapolvere per vetri LX-066