

TECHNAXX®

USB PRINT SERVER PS-01

Drucken Sie von jedem Computer in
Ihrem lokalen Netzwerk



Einfaches Verbinden Ihres USB-Druckers mit
einem Netzwerk

Mehrere Computer können gemeinsam einen
USB-Drucker im Netzwerk nutzen

Unterstützt DHCP-Client und eine Vielzahl von
Netzwerkprotokollen

10Base-T/100Base-T Auto-Sensing

Unterstützt Webverwaltungs-Software

English

Deutsch

Français

Español

Italiano

USB Print Server PS-01

User Manual

Please find the Declaration of Conformity for this device under following internet-link:
www.technaxx.de/konformitätserklärung/usb_print_server_ps-01

Table of Content

Environment Setup, Introduction, Hardware Installation, USB LPR Printer Setup on Windows
USB LPR Printer Setup on Mac OS X™ (Bonjour), MFP-Printer / LPR Printer Compatibility List

Copyright Notice: Copyright Incorporated 2010. All rights reserved.

Disclaimer: Incorporated shall not be liable for technical or editorial errors or omissions contained herein; nor for incidental or consequential damages resulting from furnishing this material, or the performance or use of this product. Incorporated reserves the right to change product specifications without notice. Information in this document may change without notice.

Trademarks: Microsoft, Windows XP, Windows VISTA and Windows 7 are registered trademarks of the Microsoft Corporation. All other brand and product names mentioned herein may be registered trademarks of their respective owners.

Customers should ensure that their use of this product does not infringe upon any patent rights. Trademarks mentioned in this publication are used for identification purposes only and are properties of their respective companies.

Introduction

The **USB Print Server** that allows any networked computer to share a USB printer. It complies with USB 2.0 specifications (and is backward compatible with USB 1.1), and provides an auto-sensing Ethernet port that works with either 10Base-T, 100Base-T or 1000Base-T networks. This unit also supports multiple protocols and multiple operating systems. The built-in web management feature provides more convenience by allowing the user to configure, monitor and even reset the USB server via a web browser. *Please read this user manual carefully before using. All information on this booklet is subject to change without notice due to technical reasons.*

Security and Disposal Hints for Batteries

- Hold children off batteries. When a child swallowed a battery by mistake go to a doctors place or bring the child into a hospital promptly!
- Look for the right polarity (+) and (−) of batteries! Always change all batteries, never use old and new or different types together.
- Do NOT open, deform or load up batteries! There is a **risk of injury** by battery leakage fluid! Never short batteries.
- NEVER throw batteries into fire! There is a **risk of explosion!**
- Take out exhausted batteries from the device and take out batteries from the device when its not used over a longer period of time.

Hints for Environment Protection

Packages materials are raw materials and can be recycled. Separate the packages by types and put them to an adequate recycling on behalf of the environment. More detailed information you get from your official civil service.

Do not disposal old devices into the domestic waste. Disposal old / defective devices professionally! The environment will be grateful for that.

Do not disposal batteries into the domestic waste. Disposal old / empty / defective batteries professionally! The environment will be more than grateful for that.



Cleaning: Protect the device from contamination and pollution. Only clean the device with soft cloth or drapery, avoid using rough or coarse-grained materials. Do NOT use solvents or other aggressive cleaner. Wipe the device after cleaning accurately. **Important Notice:** Should battery fluid leak from a battery, wipe the battery-case with a soft cloth dry and put in a new battery!

Features

- Easily connects your USB Printer to a network
- Allows multiple computers to share USB Printer on the network
- Print from any computer on your local network
- Supports DHCP Client and multiple network protocols
- 10Base-T/100Base-T auto-sensing
- Supports Web Management software

Package Contents

- USB Print Server PS-01
- Network Cable
- Power Adapter 5V/1A
- Installation CD
- User Manual

System Requirements

- Windows 7, Vista, XP, 2003, 2000
- Mac OS X 10.2 or later (only support LPR Printer)
- Printer with a USB connection

Hardware Installation

How does it work?



Allows multiple computers to share one USB printer

1. Make sure your network is working properly.
2. Connect the USB Printer to the USB ports on the Network Printer Server directly or via enclosed USB extension cable.
3. Make sure all the driver of the devices connected with the Network Printer Server is installed on your computer properly.
4. Connect the Network Printer Server to the router or Ethernet switch/hub or bridge by enclosed network cable.
5. Plug in the power adapter to the Network Printer Server.
6. Install the driver of the Network Printer Server (please find instructions in the next section).

USB LPR Printer Setup on Windows

Provides a straight forward and easy-to-use utility that helps you to set up USB printers connects to LPR Printer server as network printers, Network Printer Wizard. This utility reduces the dozens of steps in setting up network printer via Windows build-in printer setup program to a few point-and-clicks with the mouse. Users no longer need to deal with the confusing IP setting, queue name entering and port configuration.

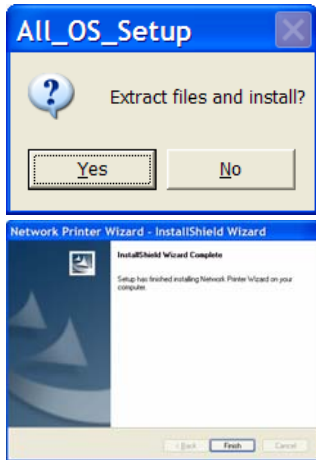
Install Network Printer Wizard Software

To start the installation, double click on **Setup.exe**
Then click **Networking Printer Wizard for Windows**
from autorun setup cover page.

Wait for the installer to run:

Extract Files and install? Click on **Yes**:

Click on **Finish** to exit installer once installation completes:



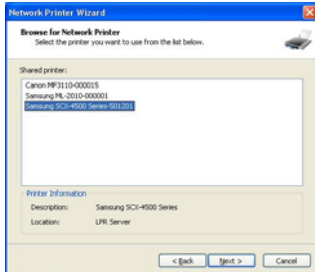
The installer creates a shortcut on the Desktop for you:



Network Printer Wizard Setup

1. Now we can start setting up your printer.
Click on the Launch Network Printer Wizard icon created on the desktop.
2. Click on **Next** to continue when you see this welcome dialog box.

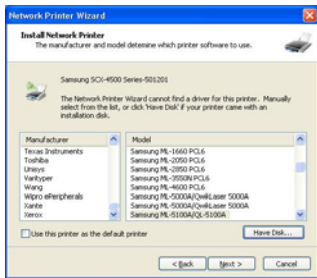
Select the printer you would like to setup on this list and then Click on **Next**. The number of printers you see on this list depends on the number of printers that are connected to your network. If you only have one printer on the network, you see only one printer on this list. If you do not see any printers, please make sure your printers and USB LPR Printer Server is correctly powered on and connected to the network.



- On the next dialog box, select the driver from the list if it's there, and then click on the **Next** button and go to **step 7**. Else, read on.

If you can't find the target printer's driver on the list, insert the disk containing the printer's driver, click on **Have Disk...** button then go to **step 5**.

- You must browse to the folder that contains the driver for your printer and click on **OPEN** to use it:

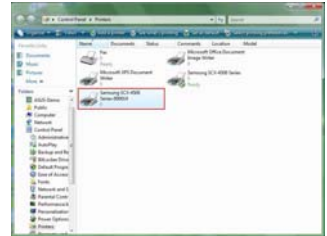


- Then, select the driver from the list again and then click on the **Next** button. If you did not select the correct driver, here is the chance for you to verify. Click on **Have Disk...** again to re-select.

- Once you have selected the correct driver from the list, click on **Finish** button. The wizard might take a minute to setup the network printer for you.



7. After the printer has been setup correctly, you can see it under **Control Panel > Printers:**



Now you can print any document using the printer you just setup:

If you have more than one printer set up, make sure you have selected the correct printer to print.

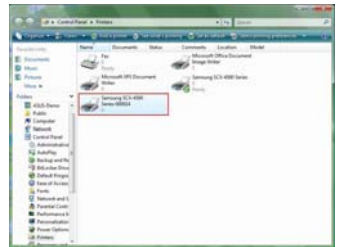


NOTE: REMEMBER, THIS SETUP IS A ONE-TIME THING. YOU DO NOT HAVE TO RUN THIS PROCESS EVERY TIME YOU WANT TO PRINT. HOWEVER, IF YOU REMOVE THE NETWORK PRINTER WIZARD PROGRAM, YOUR PRINTER SETUP WILL NO LONGER WORK.

Remove the Printer Setting

To remove the printer setup, go to the **Control Panel > Printers** dialog box and remove the printer entry from it.

Simply **Delete** this icon by pressing **Del** key on your keyboard. Then it will be removed from the list of usable printers when you print document.



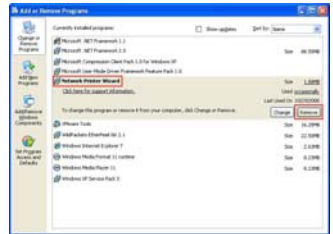
Remove the Program

To remove the Network Printer Wizard program, please go to **the Control Panel > Add or Remove Programs** (Programs and Features on Windows VISTA)

Then select to remove the program

Then follow the instructions of the installer complete the removing process:

NOTE: Once you remove this problem, you will no longer be able to print using the printers you setup with Network Printer Wizard

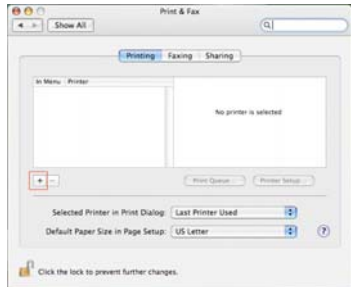


USB LPR Printer Setup on Mac OS X™

1. MAC OS by Apple Inc. comes with a built-in utility very similar to Network Printer Wizard. To start go to “**System Preferences**” on the Dock menu:
2. Once you have the “**System Preferences**” window up locate the “**Print & Fax**” item:

Double click on “**Print & Fax**” to start selecting printer for installation.

3. This window shows you the printers that have been installed on your Mac. To install a new printer click on the “+” button to select printers.

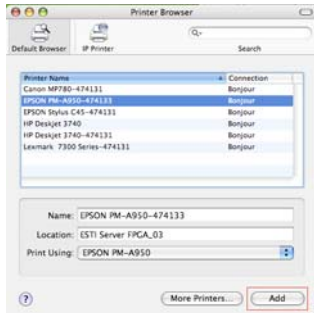


4. Select the printer you would like to setup from the list. The number of printers you see on this list depends on the number of printers that are connected to your network. If you only have one printer on the network, you see only one printer on this list.

If you don't see any printers make sure your printers and Networking LPR Printer Server is correctly powered on and connected to the network.

5. As you select the printer to install, **Bonjour** will select the correct printer driver for you and is shown at the "**Print Using:**" field:

Once you have highlighted the printer to install, click on **Add** button to install it.

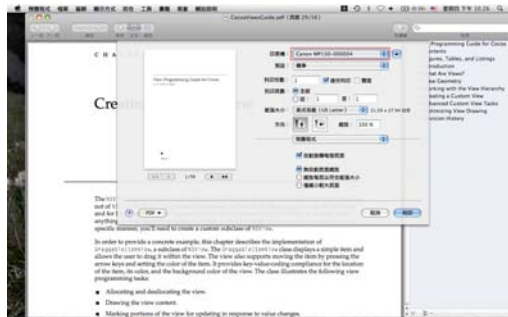


6. Once installation is done, you should be able to see this on your “**Print & Fax**” window: You will see that the A950 printer appeared on the available printer list. You can now use this printer for printing your documents or pictures.



NOTE: REMEMBER, THIS SETUP IS A ONE-TIME THING. YOU DO NOT HAVE TO RUN THIS PROCESS EVERY TIME YOU WANT TO PRINT.

7. When printing your document, simply select the printer you just setup on the available printer list:



Removing the Printer Setting

1. To remove a printer setting, please go to your Printer and FAX again:

Select from the available printer list on the left and then click on the “-” button to remove it.



2. Once removed, the printer will disappear from the list, and when you print document, you will not be able to select it anymore.



MFP-Printer / LPR Printer Compatibility List

USB LPR Printer			Update: 11.12.2008	
No	Brand	Model Name	XP	Vista / 7
			LPR*	LPR*
1	Brother	HL 2040	✓	✓
2	Brother	MFC 3320CN	✓	✓
3	Brother	MFC 3820CN	✓	✓
4	Canon	MF3110	✓	✓
5	Canon	MF3112	✓	✓
6	Canon	MF3220	✓	✓
7	Canon	MF3222	✓	✓
8	Canon	iP100	✓	✓
9	Canon	iP2500	✓	✓
10	Canon	iP6700D	✓	✓
11	Canon	iP7500	✓	✓
12	Canon	iP90	✓	✓
13	Canon	iP90v	✓	✓
14	Canon	LBP3200	✓	✓
15	Canon	MP110	✓	✓
16	Canon	MP130	✓	✓
17	Canon	MP145	✓	✓
18	Canon	MP150	✓	✓
19	Canon	MP160	✓	✓
20	Canon	MP170	✓	✓
21	Canon	MP180	✓	✓
22	Canon	MP450	✓	✓
23	Canon	MP460	✓	✓
24	Canon	MP470	✓	✓
25	Canon	MP510	✓	✓
26	Canon	MP520	✓	✓

27	Canon	MP600	✓	✓
28	Canon	MP610	✓	✓
29	Canon	MP810	✓	✓
30	Canon	MP830	✓	✓
31	Canon	MP960	✓	✓
32	Canon	MP970	✓	✓
33	Canon	MX308	✓	✓
34	Canon	MX700	✓	✓
35	Canon	MX7600	✓	✓
36	Canon	MX850	✓	✓
37	Canon	Pro9000	✓	✓
38	Canon	Pro9500	✓	✓
39	Canon	Satera MF4010	✓	✓
40	Canon	Satera MF4150	✓	✓
41	Dell	Photo 720	✓	✓
42	EPSON	AL-C900	✓	✓
43	EPSON	EPL-5800	✓	✓
44	EPSON	EPL-N2500	✓	✓
45	EPSON	PM-100	✓	✓
46	EPSON	PM-3700C	✓	✓
47	EPSON	PM-A840	✓	✓
48	EPSON	PM-A840S	✓	✓
49	EPSON	PM-A950	✓	✓
50	EPSON	PM-G4500	✓	✓
51	EPSON	PM-G5300	✓	✓
52	EPSON	PM-G860	✓	✓
53	EPSON	PM-T940	✓	✓
54	EPSON	PM-T960	✓	✓
55	EPSON	PM-T990	✓	✓
56	EPSON	PX-501A	✓	✓

57	EPSON	PX-5600	✓	✓
58	EPSON	PX-5800	✓	✓
59	EPSON	PX-A640	✓	✓
60	EPSON	PX-A740	✓	✓
61	EPSON	PX-FA700	✓	✓
62	EPSON	PX-V780	✓	✓
63	EPSON	Stylus C45	✓	✓
64	EPSON	Stylus C61	✓	✓
65	EPSON	Stylus C65	✓	✓
66	EPSON	Stylus C66	✓	✓
67	EPSON	Stylus C67	✓	✓
68	EPSON	Stylus C90	✓	✓
69	EPSON	Stylus CX3500	✓	✓
70	EPSON	Stylus CX3700	✓	✓
71	EPSON	Stylus CX3810	✓	✓
72	EPSON	Stylus CX4700	✓	✓
73	EPSON	Stylus CX4800	✓	✓
74	EPSON	StylusPhoto 2200	✓	✓
75	EPSON	StylusPhoto 830	✓	-----
76	EPSON	Stylus R320	✓	✓
77	EPSON	Stylus R510	✓	-----
78	HP	Deskjet 3744	✓	✓
79	HP	Deskjet 3745	✓	✓
80	HP	Deskjet 640C	✓	✓
81	HP	Deskjet D2360	✓	✓
82	HP	Deskjet D2460	✓	✓
83	HP	Deskjet D3745	✓	✓
84	HP	Deskjet D4160	✓	✓
85	HP	Deskjet D4260	✓	✓
86	HP	Deskjet F300	✓	✓
87	HP	Deskjet F340	✓	✓

88	HP	Deskjet F350	✓	✓
89	HP	Deskjet F370	✓	✓
90	HP	Deskjet F379	✓	✓
91	HP	Deskjet F380	✓	✓
92	HP	LaserJet 1010	✓	N/V
93	HP	LaserJet 1015	✓	N/V
94	HP	LaserJet 1018	⊗	⊗
95	HP	LaserJet 1020	⊗	⊗
96	HP	LaserJet 2600n	⊗	⊗
97	HP	LaserJet 3030	✓	✓
98	HP	LaserJet 3050	✓	✓
99	HP	LaserJet 3050z	✓	✓
100	HP	LaserJet 3330	✓	⊗
101	HP	LaserJet 3380	✓	⊗
102	HP	Officejet 5510	✓	✓
103	HP	Officejet 5610	✓	✓
104	HP	Photosmart 3110	✓	✓
105	HP	Photosmart 3210	✓	✓
106	HP	Photosmart 3310	✓	✓
107	HP	Photosmart 335	✓	✓
108	HP	Photosmart 8030	✓	✓
109	HP	psc 1210	✓	✓
110	HP	psc 1315	✓	✓
111	HP	psc 1402	✓	✓
112	HP	psc 1410	✓	✓
113	HP	psc 1510	✓	✓
114	HP	psc 1610	✓	✓
115	HP	psc 2410	✓	✓
116	HP	psc 2510	✓	✓
117	LEXMARK	1270	⊗	⊗
118	LEXMARK	E120n	Noink	Noink

119	LEXMARK	p4350	⊗	⊗
120	LEXMARK	p6250	⊗	⊗
121	LEXMARK	x2650	⊗	⊗
122	LEXMARK	x3470	⊗	⊗
123	LEXMARK	x3550	⊗	⊗
124	LEXMARK	x4270	⊗	⊗
125	LEXMARK	x7350	⊗	⊗
126	Samsung	ML2010	✓	⊗
127	Samsung	SCX-4500	✓	✓
Passed: ✓ N/A: Not supported Failed: ⊗				

Other USB Devices Compatibility List. Find the details through Driver's CD or Web-based UI Interface.

USB Print Server PS-01

(USB-Druckerserver)

Bedienungsanleitung

Die Konformitätserklärung für dieses Produkt finden Sie unter folgendem Internet-Link:
www.technaxx.de/konformitätserklärung/usb_print_server_ps-01

Inhaltsverzeichnis

Einrichtung des Umfeldes, Einleitung, Hardware-Installation, USB LPR Drucker-Setup unter Windows, USB LPR Drucker-Setup unter Mac OS X™ (Bonjour), MFP-Drucker / LPR-Drucker Kompatibilitätslist

Copyright-Hinweis: Urheberrechte Incorporated 2010. Alle Rechte vorbehalten.

Haftungsausschluss: Incorporated haftet nicht für hier enthaltene technische bzw. redaktionelle Fehler oder Auslassungen, noch für zufällige oder Folgeschäden, die durch die Lieferung oder der Leistung dieses Geräts oder Verwendung dieses Produkts entstanden sind. Incorporated behält sich das Recht vor, die Produktspezifikationen ohne vorherige Ankündigung ändern. Die Informationen in diesem Dokument können ohne Ankündigung geändert werden.

Warenzeichen: Microsoft, Windows XP, Windows VISTA und Windows 7 sind eingetragene Warenzeichen der Microsoft Corporation. Alle anderen hier erwähnten Marken und Produktnamen sind Warenzeichen ihrer jeweiligen Eigentümer.

Kunden sollten darauf achten, dass bei der Verwendung dieses Produkts keine Patentrechte verletzt werden. Warenzeichen, die in dieser Bedienungsanleitung erwähnt werden, dienen nur zur Identifizierung und sind Eigentum der jeweiligen Unternehmen.

Einleitung

Der **USB-Druckerserver** ermöglicht jedem vernetzten Computer die gemeinsame Nutzung eines USB-Druckers. Er entspricht den USB 2.0 Spezifikationen (ist abwärtskompatibel zu USB 1.1) und bietet einen Auto-Sensing Ethernet-Port, der entweder in 10Base-T, 100Base-T oder 1000Base-T-Netzwerken funktioniert. Dieses Gerät unterstützt auch mehrere Protokolle und Betriebssysteme. Die integrierte Webverwaltungs-Funktion bietet mehr Komfort, indem der Benutzer den USB-Server über einen Webbrowser konfigurieren, überwachen und sogar zurücksetzen kann. *Bitte lesen Sie vor Inbetriebnahme des Geräts diese Bedienungsanleitung sorgfältig durch. Alle Informationen in dieser Bedienungsanleitung können jederzeit ohne vorherige Ankündigung aus technischen Gründen geändert werden.*

Sicherheits- und Entsorgungshinweise für Batterien

- Halten Sie Kinder von Batterien fern. Sollte ein Kind versehentlich Batterie(n) verschluckt haben, unverzüglich zum Arzt/ins Krankenhaus!
- Auf die richtig Polarität (+) und (—) der Batterien achten! Alle Batterien ersetzen, nicht alte und neue oder verschiedenen Typen zus. verw.
- Batterien NIE öffnen, verformen oder aufladen! **Verletzungsgefahr** durch auslaufende Batterieflüssigkeit! Batterien niemals kurzschließen.
- Batterien NIE ins Feuer werfen! Es besteht **Explosionsgefahr!**
- Verbrauchte Batterien entfernen, Batterien auch entfernen wenn das Gerät über einen längeren Zeitraum nicht benutzt wird.

Hinweise zum Umweltschutz

Verpackungsmaterialien sind Rohstoffe und können wieder verwendet werden. Trennen Sie die Verpackungen sortenrein und führen Sie diese im Interesse der Umwelt einer ordnungsgemäßen Entsorgung zu.

Altgeräte gehören nicht in den Hausmüll. Entsorgen Sie auch Altgeräte fachgerecht! Sie tragen damit zum Umweltschutz bei. Über Sammelstellen und Öffnungszeiten informiert Sie Ihre örtliche Verwaltung.

Batterien gehören nicht in den Hausmüll. Entsorgen Sie Batterien umweltgerecht und führen Sie diese im Interesse der Umwelt einer ordnungsgemäßen Entsorgung zu.



Reinigung: Schützen Sie das Gerät vor Verunreinigungen. Reinigen Sie das Gehäuse mit einem weichen Tuch, vermeiden Sie raue oder grobfaserige Materialien. Verwenden Sie NIE Lösungsmittel oder andere aggressive Reinigungsmittel. Trocknen Sie das Gerät nach der Reinigung gut ab. **Hinweis:** Sollte Batterieflüssigkeit ausgetreten sein, wischen Sie das Batteriefach mit einem weichen Tuch trocken und setzen Sie neue Batterien ein!

Besonderheiten

- Einfaches Verbinden Ihres USB-Druckers mit einem Netzwerk
- Mehrere Computer können gemeinsam einen USB-Drucker im Netzwerk nutzen
- Von jedem Computer in Ihrem lokalen Netzwerk drucken
- Unterstützt DHCP-Client und eine Vielzahl von Netzwerkprotokollen
- 10Base-T/100Base-T Auto-Sensing
- Unterstützt Webverwaltungs-Software

Verpackungsinhalt

- USB Print Server PS-01
- Netzkabel
- Netzadapter 5V/1A
- Installations-CD
- Bedienungsanleitung

Systemanforderungen

- Windows 7, Vista, XP, 2003, 2000
- Mac OS X 10.2 oder höher (nur Unterstützung von LPR-Druckern)
- Drucker mit USB-Anschluss

Hardware-Installation

Wie funktioniert der Druckerserver?

Funktionsdiagramm



Mehrere Computer können gemeinsam einen USB-Drucker nutzen

7. Achten Sie darauf, Ihr Netzwerk ordnungsgemäß funktioniert.
8. Schließen Sie den USB-Drucker an einen der USB-Ports am Netzwerk-Druckerserver direkt oder über das mitgelieferte USB-Verlängerungskabel an.
9. Achten Sie darauf, dass alle Treiber der Geräte, die mit dem Netzwerk-Druckerserver verbunden sind, auf Ihrem Computer richtig installiert wurden.
10. Schließen Sie den Netzwerk-Druckerserver mit dem beiliegenden Netzwerkkabel an einen Router, Switch/Hub oder eine Bridge an.
11. Schließen Sie den Netzadapter am Netzwerk-Druckerserver an.
12. Installieren Sie den Treiber des Netzwerk-Druckerservers (siehe Anweisungen im nächsten Abschnitt).

USB LPR Drucker-Setup unter Windows

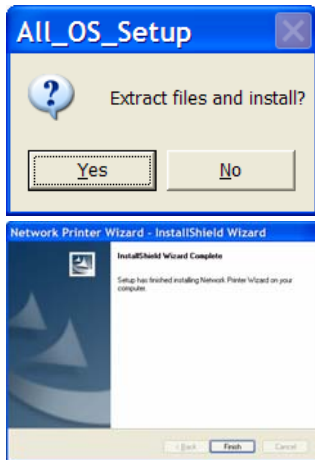
Bietet ein geradliniges und einfach zu bedienendes Netzwerk-Druckerassistent-Dienstprogramm, das Ihnen dabei hilft, an den LPR-Druckerserver angeschlossene USB-Drucker als Netzwerkdrucker einzurichten. Dieses Dienstprogramm verringert bei der Einrichtung von Netzwerk-Druckern mittels des in Windows integrierten Drucker-Setupprogramm die Anzahl der Schritte auf ein paar Klicks mit der Maus. Benutzer müssen nicht mehr mit der verwirrenden IP-Einstellung, Warteschlangen-Nameneingabe und der Port-Konfiguration beschäftigen.

Installation der Netzwerk-Druckerassistent-Software

Um die Installation zu starten, doppelklicken Sie auf **Setup.exe**. Klicken Sie anschließend auf der Autorun Setup-Startseite auf **Netzwerk-Druckerassistent für Windows**.

Warten Sie bis das Installationsprogramm ausführt wird:
Dateien extrahieren und installieren? Klicken Sie auf **Yes**:

Klicken Sie auf **Finish**, um das Installationsprogramm zu beenden, sobald die Installation abgeschlossen ist:



Das Installationsprogramm erstellt für Sie eine Verknüpfung auf dem Desktop:

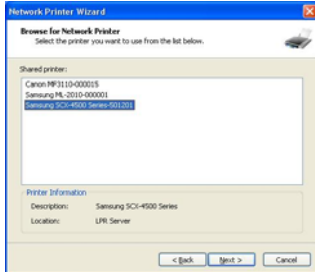


Netzwerk Drucker-Setupassistent

- Jetzt können wir mit der Einrichtung des Druckers beginnen. Klicken Sie zum Starten auf das Symbol Netzwerk Drucker-Setupassistent, das auf dem Desktop erstellt wurde.
- Klicken Sie auf **Next**, um fortzufahren, wenn Sie dieses Willkommen-Dialogfeld angezeigt wird.



Wählen Sie in der Liste den Drucker, den Sie einrichten möchten und klicken Sie anschließend auf **Next**. Die Anzahl der Drucker, die in dieser Liste angezeigt wird, hängt von der Anzahl der Drucker ab, die mit Ihrem Netzwerk verbunden sind. Wenn sich nur ein Drucker im Netzwerk befindet, wird in dieser Liste nur ein Drucker angezeigt. Wenn kein Drucker angezeigt wird, stellen Sie bitte sicher, dass Ihre Drucker und der USB-LPR-Druckerserver eingeschaltet und korrekt an das Netzwerk angeschlossen sind.



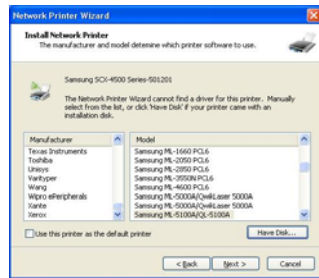
10. Wählen Sie in der nächsten Dialogbox in der Liste den Treiber, falls dieser vorhanden ist und klicken Sie anschließend auf die Schaltfläche **Next** und gehen Sie zu **Schritt 7**. Andernfalls lesen Sie weiter.

Wenn Sie in der Liste nicht den richtigen Druckertreiber finden können, legen Sie die Diskette mit dem Druckertreiber ein und klicken Sie auf **Have Disk...**. Gehen Sie anschließend zu **Schritt 5**.

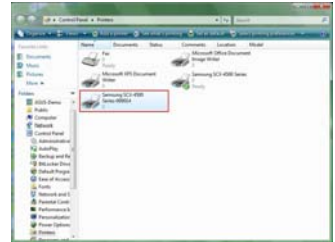
11. Sie müssen den Ordner suchen, der den Treiber für Ihren Drucker enthält. Klicken Sie anschließend auf **ÖFFNEN**, um ihn zu verwenden:

12. Wählen Sie anschließend in der Liste erneut den Treiber und klicken Sie anschließend auf die Schaltfläche **Next**. Wenn Sie nicht den richtigen Treiber gewählt haben, können Sie dies jetzt prüfen. Klicken Sie **Have Disk...**, um ihn erneut auszuwählen.

13. Sobald Sie in der Liste den richtigen Treiber gewählt haben, klicken Sie anschließend auf die Schaltfläche **Finish**. Der Assistent kann eine Minute benötigen, um den Netzwerkdrucker für Sie einzurichten.



14. Nachdem der Drucker korrekt eingerichtet wurde, erscheint er unter **Control Panel > Printers:**



Jetzt können Sie mit dem Drucker, den Sie gerade eingerichtet haben, ein beliebiges Dokument ausdrucken:

Wenn Sie mehr als einen Drucker einrichten, achten Sie darauf, dass Sie den richtigen Drucker für den Ausdruck gewählt haben.

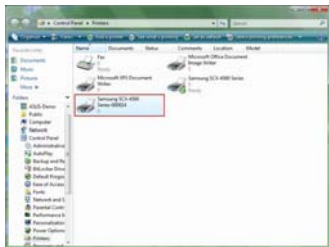


HINWEIS: DENKEN SIE DARAN, DIESER SETUP MUSS NUR EINMAL DURCHGEFÜHRT WERDEN. SIE MÜSSEN DIESEN VORGANG NICHT JEDES MAL DURCHFÜHREN, WENN SIE DRUCKEN MÖCHTEN. ABER WENN SIE DAS PROGRAMM NETZWERK DRUCKER-SETUPASSISTENT ENTFERNEN, FUNKTIONIERT DIE DRUCKEREINRICHTUNG NICHT MEHR.

Löschen der Druckereinstellungen

Um die Druckereinrichtung zu entfernen, rufen Sie die Dialogbox **Control Panel > Printers** auf und entfernen Sie in ihr den Druckereintrag.

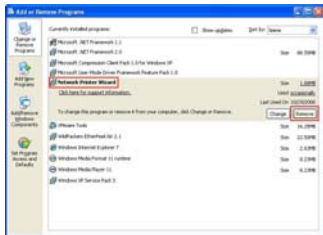
Löschen Sie dieses Symbol einfach, indem Sie die Taste **Entf** auf Ihrer Tastatur drücken. Anschließend wird es aus der Liste der verfügbaren Drucker gelöscht.



Entfernen des Programms

Um das Netzwerk-Druckerassistent-Programm zu entfernen, gehen Sie bitte zu **Control Panel > Add or Remove Programs** (Programme und Funktionen unter Windows VISTA).

Wählen Sie anschließend „Programm entfernen“
Befolgen Sie anschließend die Anweisungen des Installationsprogramms, um den Entfernevorgang zu beenden:



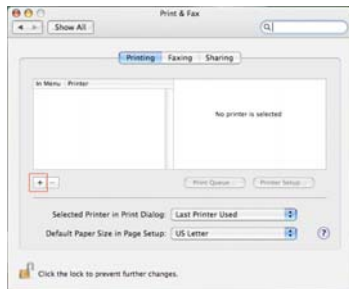
HINWEIS: Nachdem Sie dieses Programm entfernt haben, können Sie die Drucker nicht mehr verwenden, die Sie mit dem Netzwerk-Druckerassistenten eingerichtet haben.

USB LPR Drucker-Setup unter Mac OS X™

- MAC OS von Apple Inc. besitzt ein integriertes Dienstprogramm, das dem Netzwerk-Druckerassistenten sehr ähnlich ist. Zum starten Sie gehen zu "**Systemeinstellungen**" im ange dockten Menü:
- Nachdem Sie das „**System Preferences**“-Fenster geöffnet haben, suchen Sie die Option „**Print & Fax**“:

Doppelklicken Sie auf „**Print & Fax**“, um den zu installierenden Drucker auszuwählen.

- Dieses Fenster zeigt Ihnen die Drucker an, die auf Ihrem Mac installiert wurden. Um einen neuen Drucker zu installieren, klicken Sie auf die Taste „+“, um den Drucker auszuwählen.

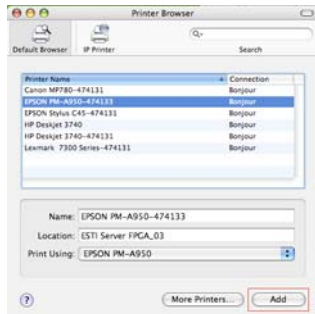


11. Wählen Sie in der Liste den Drucker, den Sie einrichten möchten. Die Anzahl der Drucker, die in dieser Liste angezeigt wird, hängt von der Anzahl der Drucker ab, die mit Ihrem Netzwerk verbunden sind. Wenn sich nur ein Drucker im Netzwerk befindet, wird in dieser Liste nur ein Drucker angezeigt.

Wenn kein Drucker angezeigt wird, stellen Sie bitte sicher, dass Ihre Drucker und der USB-LPR-Druckerserver eingeschaltet und korrekt an das Netzwerk angeschlossen sind.

12. Sobald Sie den zu installierenden Drucker gewählt haben, wird **Bonjour** den richtigen Druckertreiber wählen und ihn im „**Print Using:**“-Feld anzeigen:

Sobald Sie den zu installierenden Treiber in der Liste markiert haben, klicken Sie auf die Schaltfläche **Add**, um ihn zu installieren.

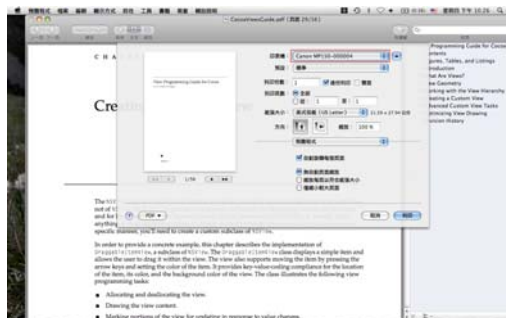


13. Sobald die Installation abgeschlossen ist, sollten Sie dies in Ihrem „**Print & Fax**“-Fenster sehen: Der A950-Drucker erscheint in der Liste der verfügbaren Drucker. Sie können nun mit diesem Drucker Ihre Dokumente oder Bilder drucken.



HINWEIS: DENKEN SIE DARAN, DIESER SETUP MUSS NUR EINMAL DURCHFÜHRT WERDEN. SIE MÜSSEN DIESEN VORGANG NICHT JEDES MAL DURCHFÜHREN, WENN SIE DRUCKEN MÖCHTEN.

14. Wählen Sie zum Drucken Ihres Dokuments einfach den Drucker, den Sie gerade in der Liste der verfügbaren Drucker eingerichtet haben:



Löschen der Druckereinstellungen

3. Gehen Sie zum Löschen der Druckereinstellungen erneut zu *Print & Fax*:

Wählen Sie links aus der Liste der verfügbaren Drucker und klicken Sie anschließend zum Löschen auf die Schaltfläche „-“.



4. Sobald der Drucker gelöscht wurde, verschwindet er aus der Liste und wenn Sie ein Dokument drucken möchten, können Sie den Drucker nicht mehr wählen.



MFP-Drucker / LPR-Drucker Kompatibilitätsliste

USB LPR Drucker Aktualisierung: 11.12.2008				
Nr	Marke	Modellname	XP	Vista / 7
			LPR*	LPR*
1	Brother	HL 2040	✓	✓
2	Brother	MFC 3320CN	✓	✓
3	Brother	MFC 3820CN	✓	✓
4	Canon	MF3110	✓	✓
5	Canon	MF3112	✓	✓
6	Canon	MF3220	✓	✓
7	Canon	MF3222	✓	✓
8	Canon	iP100	✓	✓
9	Canon	iP2500	✓	✓
10	Canon	iP6700D	✓	✓
11	Canon	iP7500	✓	✓
12	Canon	iP90	✓	✓
13	Canon	iP90v	✓	✓
14	Canon	LBP3200	✓	✓
15	Canon	MP110	✓	✓
16	Canon	MP130	✓	✓
17	Canon	MP145	✓	✓
18	Canon	MP150	✓	✓
19	Canon	MP160	✓	✓
20	Canon	MP170	✓	✓
21	Canon	MP180	✓	✓
22	Canon	MP450	✓	✓
23	Canon	MP460	✓	✓
24	Canon	MP470	✓	✓
25	Canon	MP510	✓	✓
26	Canon	MP520	✓	✓

27	Canon	MP600	✓	✓
28	Canon	MP610	✓	✓
29	Canon	MP810	✓	✓
30	Canon	MP830	✓	✓
31	Canon	MP960	✓	✓
32	Canon	MP970	✓	✓
33	Canon	MX308	✓	✓
34	Canon	MX700	✓	✓
35	Canon	MX7600	✓	✓
36	Canon	MX850	✓	✓
37	Canon	Pro9000	✓	✓
38	Canon	Pro9500	✓	✓
39	Canon	Satera MF4010	✓	✓
40	Canon	Satera MF4150	✓	✓
41	Dell	Photo 720	✓	✓
42	EPSON	AL-C900	✓	✓
43	EPSON	EPL-5800	✓	✓
44	EPSON	EPL-N2500	✓	✓
45	EPSON	PM-100	✓	✓
46	EPSON	PM-3700C	✓	✓
47	EPSON	PM-A840	✓	✓
48	EPSON	PM-A840S	✓	✓
49	EPSON	PM-A950	✓	✓
50	EPSON	PM-G4500	✓	✓
51	EPSON	PM-G5300	✓	✓
52	EPSON	PM-G860	✓	✓
53	EPSON	PM-T940	✓	✓
54	EPSON	PM-T960	✓	✓
55	EPSON	PM-T990	✓	✓
56	EPSON	PX-501A	✓	✓

57	EPSON	PX-5600	✓	✓
58	EPSON	PX-5800	✓	✓
59	EPSON	PX-A640	✓	✓
60	EPSON	PX-A740	✓	✓
61	EPSON	PX-FA700	✓	✓
62	EPSON	PX-V780	✓	✓
63	EPSON	Stylus C45	✓	✓
64	EPSON	Stylus C61	✓	✓
65	EPSON	Stylus C65	✓	✓
66	EPSON	Stylus C66	✓	✓
67	EPSON	Stylus C67	✓	✓
68	EPSON	Stylus C90	✓	✓
69	EPSON	Stylus CX3500	✓	✓
70	EPSON	Stylus CX3700	✓	✓
71	EPSON	Stylus CX3810	✓	✓
72	EPSON	Stylus CX4700	✓	✓
73	EPSON	Stylus CX4800	✓	✓
74	EPSON	StylusPhoto 2200	✓	✓
75	EPSON	StylusPhoto 830	✓	-----
76	EPSON	Stylus R320	✓	✓
77	EPSON	Stylus R510	✓	-----
78	HP	Deskjet 3744	✓	✓
79	HP	Deskjet 3745	✓	✓
80	HP	Deskjet 640C	✓	✓
81	HP	Deskjet D2360	✓	✓
82	HP	Deskjet D2460	✓	✓
83	HP	Deskjet D3745	✓	✓
84	HP	Deskjet D4160	✓	✓
85	HP	Deskjet D4260	✓	✓
86	HP	Deskjet F300	✓	✓
87	HP	Deskjet F340	✓	✓

88	HP	Deskjet F350	✓	✓
89	HP	Deskjet F370	✓	✓
90	HP	Deskjet F379	✓	✓
91	HP	Deskjet F380	✓	✓
92	HP	LaserJet 1010	✓	N/V
93	HP	LaserJet 1015	✓	N/V
94	HP	LaserJet 1018	⊗	⊗
95	HP	LaserJet 1020	⊗	⊗
96	HP	LaserJet 2600n	⊗	⊗
97	HP	LaserJet 3030	✓	✓
98	HP	LaserJet 3050	✓	✓
99	HP	LaserJet 3050z	✓	✓
100	HP	LaserJet 3330	✓	⊗
101	HP	LaserJet 3380	✓	⊗
102	HP	Officejet 5510	✓	✓
103	HP	Officejet 5610	✓	✓
104	HP	Photosmart 3110	✓	✓
105	HP	Photosmart 3210	✓	✓
106	HP	Photosmart 3310	✓	✓
107	HP	Photosmart 335	✓	✓
108	HP	Photosmart 8030	✓	✓
109	HP	psc 1210	✓	✓
110	HP	psc 1315	✓	✓
111	HP	psc 1402	✓	✓
112	HP	psc 1410	✓	✓
113	HP	psc 1510	✓	✓
114	HP	psc 1610	✓	✓
115	HP	psc 2410	✓	✓
116	HP	psc 2510	✓	✓
117	LEXMARK	1270	⊗	⊗
118	LEXMARK	E120n	Noink	Noink

119	LEXMARK	p4350	⊗	⊗
120	LEXMARK	p6250	⊗	⊗
121	LEXMARK	x2650	⊗	⊗
122	LEXMARK	x3470	⊗	⊗
123	LEXMARK	x3550	⊗	⊗
124	LEXMARK	x4270	⊗	⊗
125	LEXMARK	x7350	⊗	⊗
126	Samsung	ML2010	✓	⊗
127	Samsung	SCX-4500	✓	✓

Erfolgreich: ✓

N/A: Nicht unterstützt

Fehlgeschlagen: ⊗

Kompatibilitätsliste anderer USB-Geräte. Hier finden Sie die Details über die Treiber-CD oder die Web-basierende Benutzerschnittstelle.

USB Print Server PS-01

(Serveur d'impression en réseau)

Manuel d'utilisateur

La déclaration de conformité de ce produit peuvent être consultés à l'adresse internet:
www.technaxx.de/konformitätserklärung/usb_print_server_ps-01

Table des matières

Configuration de l'environnement, Introduction, Installation du matériel, Configuration de l'imprimante USB LPR sur Windows, Configuration de l'imprimante USB LPR sur Mac OS X™ (Bonjour), Liste de compatibilité avec l'imprimante MFP / imprimante LPR

Avis de marque déposée : Marque déposée Incorporated 2010. Tous droits réservés.

Claude de non-garantie : Incorporated ne pourra être tenue responsable en cas d'erreurs techniques, de rédaction ou d'omissions contenues dans ce manuel ; ni en cas d'incidents ou de dommages résultant de la fourniture de ce dispositif, ou de la performance ou de l'utilisation de ce produit. Incorporated se réserve le droit de modifier les spécifications du produit sans préavis. Les informations contenues dans ce document peuvent être modifiées sans préavis.

Marques commerciales : Microsoft, Windows XP, Windows VISTA et Windows 7 sont des marques commerciales déposées propriétés de Microsoft Corporation. Toute autre marque et noms de produit mentionnés ici peuvent être des marques déposées de leurs propriétaires respectifs. Les clients doivent s'assurer que l'utilisation de ce produit n'enfreint pas les droits de protection de la propriété industrielle. Les marques déposées mentionnées dans cette publication sont citées dans le seul but de permettre leur identification et sont la propriété de leurs sociétés respectives.

Introduction

Le **Serveur d'impression en réseau** permet à tout ordinateur sur réseau de partager une imprimante USB. Il est conforme aux spécifications USB 2.0 (et est rétro-compatible avec USB 1.1), et fournit une vérification du port Ethernet fonctionnant avec des réseaux 10Base-T, 100Base-T ou 1000Base-T. Cette unité supporte également des protocoles multiples et des systèmes d'exploitation multiples. La fonction de gestion intégrée du réseau basée sur le web le rend plus commode à utiliser permettant à l'utilisateur de configurer, contrôler et même de réinitialiser le serveur USB par l'intermédiaire d'un navigateur web. ***Veillez lire attentivement ce manuel avant l'utilisation. Pour des raisons techniques, toutes les informations contenues ici peuvent faire l'objet de modifications sans préavis.***

Conseils de sécurité et recyclage concernant les piles

- Tenir les piles hors de portée des enfants. S'il arrive qu'un enfant avale une pile, l'emmener immédiatement voir un médecin ou à l'hôpital!
- Attention aux pôles (+) et (—) des piles! Toujours changer toutes les piles, ne jamais utiliser anciennes et neuves ou de types différents
- Ne PAS ouvrir, déformer ni charger les piles! Le liquide des piles peut couler et être **cause de blessures!** Ne jamais couper des piles.
- NE JAMAIS jeter des piles au feu! Elles peuvent **exploser!**
- Retirer de l'appareil les piles mortes et Retirer les piles de l'appareil lorsqu'il ne doit pas être utilisé pendant longtemps.

Conseils concernant la protection de l'environnement

L'emballage est en matières brutes et peut être recyclé. Séparer les emballages par type et les recycler dans un endroit adéquat respectueux de l'environnement. Vous trouverez plus d'informations auprès des services civiques locaux.



Ne pas jeter des appareils avec les ordures ménagères. Jeter des appareils usagés / défectueux de façon professionnelle! L'environnement vous en sera reconnaissant.

Ne pas jeter des piles avec les ordures ménagères. Jeter les piles usagées / vides / défectueuses de façon professionnelle! L'environnement vous en sera reconnaissant.

Nettoyage: Protégé votre appareil de contamination et de la pollution. Ne nettoyer cet appareil qu'avec un chiffon doux, éviter d'utiliser des éponges grattantes ou des matières granuleuses. NE PAS utiliser de solvants ou autres nettoyants agressifs. Essuyer l'appareil après nettoyage. **Note important:** Si le liquide des piles coule, essuyer le boîtier à piles avec un chiffon doux et sec et mettre des piles neuves!

Caractéristiques

- Connexion facile de votre imprimante USB à un réseau
- Permet à plusieurs ordinateurs du réseau de partager l'imprimante USB
- Impression depuis tout ordinateur disponible sur votre réseau local
- Supporte le protocole Client DHCP et protocoles de réseau multiple
- Vérification du support 10Base-T/100Base-T
- Supporte le Logiciel de Gestion Réseau basée sur le web

Contenu de l'emballage

- USB Print Server PS-01
- Câble de connexion réseau
- Adaptateur d'alimentation 5V/1A
- CD d'installation
- Manuel d'utilisateur

Système requis

- Windows 7, Vista, XP, 2003, 2000
- Mac OS X 10.2 ou supérieur (supporte uniquement l'imprimante LPR)
- Imprimante avec connexion USB

Installation du matériel

Comment cela fonctionne t-il ?

Tableau des fonctions



Permet à plusieurs ordinateurs de partager une seule imprimante USB

13. Assurez-vous que votre réseau fonctionne correctement.
14. Branchez l'imprimante USB aux ports USB directement sur le serveur d'impression en réseau, ou en utilisant la rallonge USB fournie avec le matériel.
15. Assurez-vous que tous les pilotes des appareils connectés au Serveur d'impression en réseau soient correctement installés sur votre ordinateur.
16. Reliez le Serveur d'impression en réseau au routeur ou au commutateur/concentrateur Ethernet ou reliez-le en utilisant le câble réseau fourni avec le matériel.
17. Branchez l'adaptateur d'alimentation au Serveur d'impression en réseau.
18. Installez le pilote du Serveur d'impression en réseau (veuillez consulter les instructions de la section suivante).

Configuration de l'imprimante USB LPR sur Windows

Elle propose un outil simple et facile d'utilisation pour vous aider à configurer les imprimantes USB reliées au serveur d'impression LPR comme imprimantes réseau avec l'Assistant d'imprimante réseau. Cet outil réduit les douzaines d'étapes nécessaires à l'installation d'une imprimante réseau grâce à un programme Windows intégré de configuration d'imprimante en seulement quelques pointer-cliquer avec la souris. Les utilisateurs n'ont plus à faire face à une configuration IP compliquée, aux files de noms à saisir et à la configuration du port.

Installer le logiciel d'assistant d'imprimante réseau

Pour démarrer l'installation, double-cliquez sur **Setup.exe**

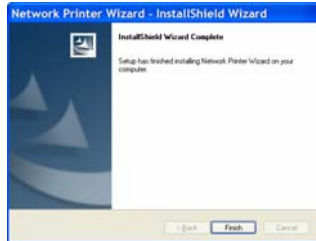
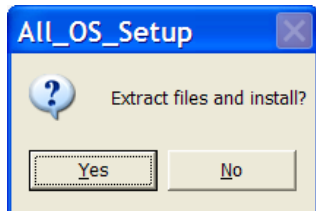
Puis cliquez sur **Assistant d'imprimante réseau pour Windows**

sur la page de garde de lancement de la configuration.

Patientez pendant l'exécution de l'assistant :

Extraire les fichiers et installer ? Cliquez sur **Yes** :

Cliquez sur **Finish** pour quitter l'installation lorsqu'elle est terminée :



L'assistant d'installation crée un raccourci sur le bureau de l'ordinateur :

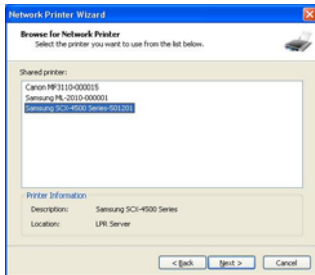


Configuration de l'assistant d'imprimante réseau

15. Vous pouvez maintenant procéder à la configuration de votre imprimante.
Cliquez sur l'icône "L'icône du lancement de l'assistant d'imprimante réseau" créée sur le bureau de l'ordinateur.
16. Cliquez sur **Next** pour continuer lorsque cette fenêtre de Bienvenue s'affiche



Sélectionnez l'imprimante que vous souhaitez configurer dans cette liste puis cliquez sur **Next**. Le nombre d'imprimantes affichées dans cette liste dépend du nombre d'imprimantes associées à votre réseau. Si vous n'avez qu'une seule imprimante en réseau, une seule imprimante apparaîtra sur la liste. Si aucune imprimante ne s'affiche dans la liste, veillez à ce que vos imprimantes et que le Serveur d'impression USB LPR soient correctement branchés et reliés au réseau.



17. Dans la boîte de dialogue suivante, sélectionnez le pilote dans la liste s'il y figure, et puis cliquez sur le bouton **Next** et passez à l'**étape 7**.

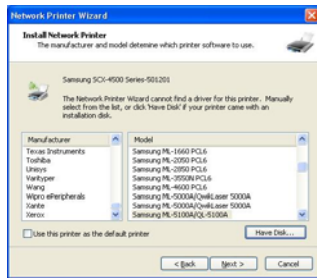
Sinon, poursuivez la lecture.

Si le pilote de l'imprimante souhaitée ne figure pas dans la liste, insérez le disque contenant le pilote de l'imprimante, cliquez sur le bouton **Have Disk** puis passez à l'**étape 5**.

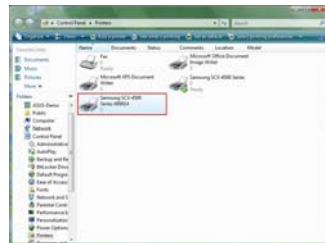
18. Vous devez naviguer jusqu'au dossier contenant le pilote de votre imprimante et puis cliquez sur **OUVRIRE** pour l'utiliser :

19. Puis, sélectionnez à nouveau le pilote dans la liste et cliquez sur le bouton **Next**. Si le mauvais pilote a été sélectionné, il est possible de le vérifier ici r. Cliquez à nouveau sur **Have Disk** pour effectuer une nouvelle sélection.

20. Après avoir sélectionné le bon pilote dans la liste, cliquez sur le bouton **Finish**. La configuration de l'imprimante réseau avec l'assistant peut prendre quelques instants.



21. Une fois l'imprimante correctement configurée, vous pouvez la visualiser en cliquant sur **Control Panel > Printers** :



Vous pouvez désormais imprimer des documents avec l'imprimante que vous venez de configurer :

Si plusieurs imprimantes sont configurées, veillez à sélectionner la bonne imprimante pour imprimer.



REMARQUE : N'oubliez pas que cette configuration s'effectue une seule fois. Il n'est pas nécessaire de faire cette procédure chaque fois que vous souhaitez l'utiliser. Cependant, si vous effacez le programme d'assistant d'imprimante réseau, la configuration de l'imprimante ne sera plus disponible.

Supprimer la configuration de l'imprimante

Pour supprimer la configuration d'une imprimante, cliquez sur la boîte de dialogue de **Control Panel > Printers** et supprimez l'imprimante saisie.

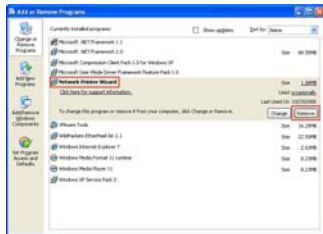
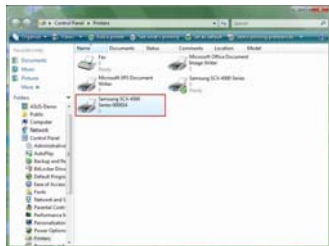
Supprimez cette icône tout simplement en appuyant sur la touche **Suppr** de votre clavier. L'imprimante disparaîtra alors de la liste d'imprimantes disponibles.

Désinstaller le Programme

Pour désinstaller le programme d'Assistant d'imprimante réseau, veuillez cliquer sur **Control Panel > Add or Remove Programs** (Programmes et Fonctions sur Windows VISTA).

Puis sélectionnez la suppression du programme. Suivez ensuite, les instructions de l'assistant d'installation pour terminer le processus de suppression. :

REMARQUE : Une fois le programme désinstallé, vous ne serez plus en mesure d'utiliser les imprimantes configurées avec l'Assistant d'imprimante réseau.

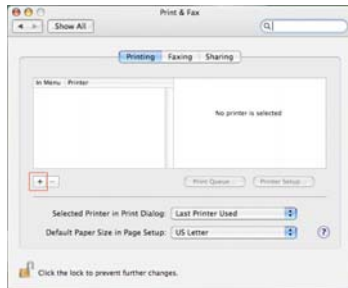


Configuration de l'imprimante USB LPR sur Mac OS X™

15. MAC OS de chez Apple Inc. est fourni avec un outil intégré très similaire à l'Assistant d'imprimante réseau. Pour démarrer, cliquez sur "**System Preferences**" sur le menu Dock :
16. Une fois la fenêtre de "**System Preferences**" ouverte, localisez l'élément "**Print & Fax**" :

Double-cliquez sur "**Print & Fax**" pour commencer la sélection de l'imprimante à installer.

17. Cette fenêtre présente les imprimantes installées sur votre Mac. Pour installer une nouvelle imprimante, cliquez sur la touche "+" de sélection d'imprimantes.

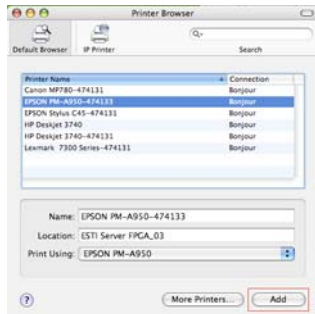


18. Sélectionnez l'imprimante que vous souhaitez configurer dans la liste. Le nombre d'imprimantes apparaissant dans cette liste dépend du nombre d'imprimantes associées à votre réseau. Si une seule imprimante est en réseau, une seule imprimante s'affichera dans la liste .

Si aucune imprimante ne s'affiche dans la liste, veillez à ce que vos imprimantes et que le Serveur d'impression LPR sont correctement branchés et reliés au réseau.

19. Dès la sélection de l'imprimante à installer, **Bonjour** vous sélectionnera le pilote approprié de l'imprimante et est affiché dans le champ "**Print Using**".

Après avoir surligné l'imprimante à installer, cliquez sur la touche **Add** pour l'installer.

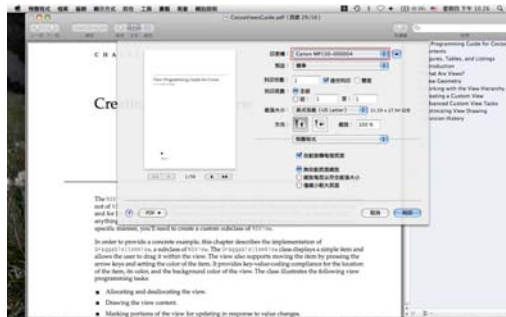


20. Une fois l'installation terminée, elle devrait apparaître dans la fenêtre **"Print & Fax"**. L'imprimante A950 apparaît dans la liste des imprimantes disponibles. Désormais cette imprimante peut être utilisée pour l'impression de vos documents et photos.



REMARQUE : N'oubliez pas que cette configuration s'effectue une seule fois. Il n'est pas nécessaire de faire cette procédure chaque fois que vous souhaitez imprimer.

21. Lorsque vous imprimez un document, sélectionnez simplement l'imprimante qui vient d'être configurée dans la liste d'imprimantes disponibles :



Supprimer la configuration de l'imprimante

5. Pour supprimer la configuration d'une imprimante, cliquez à nouveau sur "**Print & Fax**" :

Sélectionnez l'imprimante devant être désinstallée dans la liste de gauche et puis cliquez sur la touche "-" pour la supprimer .



6. Dès la suppression, l'imprimante disparaîtra de la liste, et ne sera plus disponible pour l'impression de document.



Liste de compatibilité avec l'imprimante MFP / imprimante LPR

Imprimante USB LPR			Mise à jour: 11.12.2008	
N°	Marque	Nom du modèle	XP	Vista / 7
			LPR*	LPR*
1	Brother	HL 2040	✓	✓
2	Brother	MFC 3320CN	✓	✓
3	Brother	MFC 3820CN	✓	✓
4	Canon	MF3110	✓	✓
5	Canon	MF3112	✓	✓
6	Canon	MF3220	✓	✓
7	Canon	MF3222	✓	✓
8	Canon	iP100	✓	✓
9	Canon	iP2500	✓	✓
10	Canon	iP6700D	✓	✓
11	Canon	iP7500	✓	✓
12	Canon	iP90	✓	✓
13	Canon	iP90v	✓	✓
14	Canon	LBP3200	✓	✓
15	Canon	MP110	✓	✓
16	Canon	MP130	✓	✓
17	Canon	MP145	✓	✓
18	Canon	MP150	✓	✓
19	Canon	MP160	✓	✓
20	Canon	MP170	✓	✓
21	Canon	MP180	✓	✓
22	Canon	MP450	✓	✓
23	Canon	MP460	✓	✓
24	Canon	MP470	✓	✓
25	Canon	MP510	✓	✓
26	Canon	MP520	✓	✓

27	Canon	MP600	✓	✓
28	Canon	MP610	✓	✓
29	Canon	MP810	✓	✓
30	Canon	MP830	✓	✓
31	Canon	MP960	✓	✓
32	Canon	MP970	✓	✓
33	Canon	MX308	✓	✓
34	Canon	MX700	✓	✓
35	Canon	MX7600	✓	✓
36	Canon	MX850	✓	✓
37	Canon	Pro9000	✓	✓
38	Canon	Pro9500	✓	✓
39	Canon	Satera MF4010	✓	✓
40	Canon	Satera MF4150	✓	✓
41	Dell	Photo 720	✓	✓
42	EPSON	AL-C900	✓	✓
43	EPSON	EPL-5800	✓	✓
44	EPSON	EPL-N2500	✓	✓
45	EPSON	PM-100	✓	✓
46	EPSON	PM-3700C	✓	✓
47	EPSON	PM-A840	✓	✓
48	EPSON	PM-A840S	✓	✓
49	EPSON	PM-A950	✓	✓
50	EPSON	PM-G4500	✓	✓
51	EPSON	PM-G5300	✓	✓
52	EPSON	PM-G860	✓	✓
53	EPSON	PM-T940	✓	✓
54	EPSON	PM-T960	✓	✓
55	EPSON	PM-T990	✓	✓
56	EPSON	PX-501A	✓	✓

57	EPSON	PX-5600	✓	✓
58	EPSON	PX-5800	✓	✓
59	EPSON	PX-A640	✓	✓
60	EPSON	PX-A740	✓	✓
61	EPSON	PX-FA700	✓	✓
62	EPSON	PX-V780	✓	✓
63	EPSON	Stylus C45	✓	✓
64	EPSON	Stylus C61	✓	✓
65	EPSON	Stylus C65	✓	✓
66	EPSON	Stylus C66	✓	✓
67	EPSON	Stylus C67	✓	✓
68	EPSON	Stylus C90	✓	✓
69	EPSON	Stylus CX3500	✓	✓
70	EPSON	Stylus CX3700	✓	✓
71	EPSON	Stylus CX3810	✓	✓
72	EPSON	Stylus CX4700	✓	✓
73	EPSON	Stylus CX4800	✓	✓
74	EPSON	StylusPhoto 2200	✓	✓
75	EPSON	StylusPhoto 830	✓	-----
76	EPSON	Stylus R320	✓	✓
77	EPSON	Stylus R510	✓	-----
78	HP	Deskjet 3744	✓	✓
79	HP	Deskjet 3745	✓	✓
80	HP	Deskjet 640C	✓	✓
81	HP	Deskjet D2360	✓	✓
82	HP	Deskjet D2460	✓	✓
83	HP	Deskjet D3745	✓	✓
84	HP	Deskjet D4160	✓	✓
85	HP	Deskjet D4260	✓	✓
86	HP	Deskjet F300	✓	✓
87	HP	Deskjet F340	✓	✓

88	HP	Deskjet F350	✓	✓
89	HP	Deskjet F370	✓	✓
90	HP	Deskjet F379	✓	✓
91	HP	Deskjet F380	✓	✓
92	HP	LaserJet 1010	✓	N/V
93	HP	LaserJet 1015	✓	N/V
94	HP	LaserJet 1018	⊗	⊗
95	HP	LaserJet 1020	⊗	⊗
96	HP	LaserJet 2600n	⊗	⊗
97	HP	LaserJet 3030	✓	✓
98	HP	LaserJet 3050	✓	✓
99	HP	LaserJet 3050z	✓	✓
100	HP	LaserJet 3330	✓	⊗
101	HP	LaserJet 3380	✓	⊗
102	HP	Officejet 5510	✓	✓
103	HP	Officejet 5610	✓	✓
104	HP	Photosmart 3110	✓	✓
105	HP	Photosmart 3210	✓	✓
106	HP	Photosmart 3310	✓	✓
107	HP	Photosmart 335	✓	✓
108	HP	Photosmart 8030	✓	✓
109	HP	psc 1210	✓	✓
110	HP	psc 1315	✓	✓
111	HP	psc 1402	✓	✓
112	HP	psc 1410	✓	✓
113	HP	psc 1510	✓	✓
114	HP	psc 1610	✓	✓
115	HP	psc 2410	✓	✓
116	HP	psc 2510	✓	✓
117	LEXMARK	1270	⊗	⊗
118	LEXMARK	E120n	Noink	Noink

119	LEXMARK	p4350	⊗	⊗
120	LEXMARK	p6250	⊗	⊗
121	LEXMARK	x2650	⊗	⊗
122	LEXMARK	x3470	⊗	⊗
123	LEXMARK	x3550	⊗	⊗
124	LEXMARK	x4270	⊗	⊗
125	LEXMARK	x7350	⊗	⊗
126	Samsung	ML2010	✓	⊗
127	Samsung	SCX-4500	✓	✓
Avec succès: ✓ N/A: Non supporté Dérailler: ⊗				

Liste de compatibilité d'autres appareils USB.
Tous les détails sont disponibles sur le CD du pilote ou sur l'interface internet UI.

USB Print Server PS-01

(Servidor de impresión en red)

Manual del usuario

La declaración de conformidad se puede encontrar en el enlace siguiente de internet:
www.technaxx.de/konformitätserklärung/usb_print_server_ps-01

Índice

Entorno, Introducción, Instalación de hardware, Configuración del USB LPR de impresión en Windows, Configuración del USB LPR de impresión en Mac OS X™ (Bonjour), Lista de compatibilidad de impresoras MFP / LPR

Advertencia de copyright: Copyright de Incorporated 2010. Todos los derechos reservados.

Renuncia: Incorporated no acepta responsabilidad alguna por los posibles errores técnicos o editoriales ni las omisiones aquí contenidas; tampoco acepta responsabilidades por daños incidentales o consiguientes resultantes de la provisión de este material, ni por el rendimiento o uso de este producto. Incorporated se reserve el derecho de cambiar las especificaciones del producto sin previo aviso. La información de este documento puede variar sin previo aviso.

Marcas comerciales: Microsoft, Windows XP, Windows VISTA y Windows 7 son marcas comerciales registradas de Microsoft Corporation. Otros nombres de marcas y productos aquí mencionados pueden ser marcas comerciales registradas de sus respectivos propietarios. Los clientes deben asegurarse de que el uso de este producto no vulnere ningún derecho de patente. Las marcas comerciales mencionadas en esta publicación se usan con fines identificativos solamente y son propiedad de sus respectivas empresas.

Introducción

El **Servidor de impresión en red** permite a cualquier ordenador en red compartir una impresora USB. Cumple con las especificaciones USB 2.0 (y es compatible con USB 1.1), y ofrece un puerto Ethernet autodetectable que funciona con redes 10Base-T, 100Base-T o 1000Base-T. Esta unidad también soporta diversos protocolos y múltiples sistemas operativos. La función de gestión web integrada ofrece una mayor practicidad permitiendo al usuario configurar, monitorizar e incluso reiniciar el servidor USB con un navegador. *Lea atentamente este manual del usuario antes del uso. La información de este folleto está sujeta a cambios sin previo aviso debido a motivos técnicos.*

Consejos de seguridad y desecho de las pilas

- Mantenga las pilas lejos del alcance de los niños. En caso de que un niño trague una pila, llévelo inmediatamente al médico o a un hospital.
- Siga las indicaciones de polaridad (+) y (—) de las pilas! Cambie todas, no utilice pilas antiguas y nuevas o pilas de diferente tipo juntas.
- NO abra/deforme/recargue/cause un cortocircuito en las pilas. Podría producirse algún **daño debido** a un fuga del líquido de las pilas!
- NO tire las pilas al fuego! Podrían **explotar!**
- Extraiga las pilas gastadas del dispositivo e extraiga las pilas cuando no vaya a usarlo durante un período prolongado.

Consejos para proteger el medio ambiente

Los materiales del embalaje son reciclables. Sepárelos y llévelos a un punto de recogida para su reciclaje. El medio ambiente se lo agradecerá.



No deseche el dispositivo junto con los desechos domésticos. Deseche los dispositivos de forma responsable. El medio ambiente se lo agradecerá. Por más información acerca de los puntos y horas de recogida, póngase en contacto con el servicio de reciclaje local.

No deseche las pilas junto con los desechos domésticos. Deseche las pilas antiguas / vacías / defectas de forma responsable. El medio ambiente se lo agradecerá.

Limpieza: Proteja el dispositivo de la contaminación y la suciedad. Para limpiarlo, utilice únicamente un trapo suave. NO emplee materiales duros o ásperos. NO emplee disolventes u otros productos de limpieza abrasivos. **Aviso importante:** En caso de que se produzca una fuga en alguna de las pilas, limpie el compartimiento con un trapo suave y cambie la pila(s) dañada.

Características

- Conecta fácilmente su impresora USB a una red
- Permite que múltiples ordenadores compartan una impresora USB en la red
- Imprima desde cualquier ordenador en su red local
- Soporta el cliente DHCP y múltiples protocolos de red
- Autodetección de 10Base-T/100Base-T
- Soporte de software de gestión web

Contenido del embalaje

- USB Print Server PS-01
- Cable de red
- Adaptador de alimentación de 5V/1A
- CD de instalación
- Manual del usuario

Requisitos de sistema

- Windows 7, Vista, XP, 2003, 2000
- Mac OS X 10.2 o superior (solamente soporta impresoras LPR)
- Impresora con conexión USB

Instalación de hardware

¿Cómo funciona?



19. Asegúrese de que su red funcione correctamente.
20. Conecte la impresora USB a los puertos USB del servidor de impresión en red directamente o mediante el cable extensor USB incluido.
21. Asegúrese de que los controladores de los dispositivos conectados con el servidor de impresión en red estén instalados correctamente en su ordenador.
22. Conecte el servidor de impresión en red al router o conmutador/concentrador Ethernet o puente con el cable de red incluido.
23. Conecte el adaptador de alimentación al servidor de impresión en red.
24. Instale el controlador en el servidor de impresión en red (puede encontrar las instrucciones en la sección siguiente).

Configuración del USB LPR de impresión en Windows

Proporciona una utilidad directa y fácil de usar que le ayuda a configurar impresoras USB conectadas al servidor de impresión LPR como impresoras de red, el Asistente de impresora en red. Esta utilidad reduce las docenas de pasos para configurar una impresora en red con el programa de configuración de impresoras integrado en Windows a unas pocas pulsaciones con el ratón. Los usuarios ya no tienen que encargarse de configurar la IP, el nombre de la cola ni el puerto.

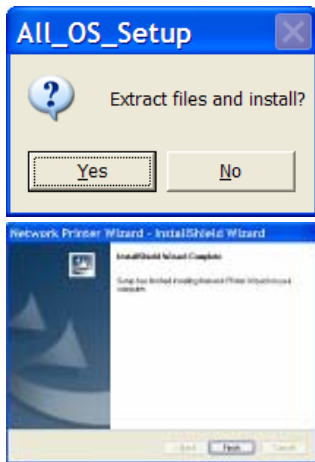
Instalación del software del Asistente de impresora en red

Para iniciar la instalación, pulse dos veces en **Setup.exe**
Pulse a continuación en **Asistente de impresora en red para Windows** desde la página inicial de configuración automática.

Espera a que el instalador se ejecute:

¿Extraer archivos e instalar? Pulse en **Yes**:

Pulse en **Finish** para salir del instalador cuando termine la instalación:



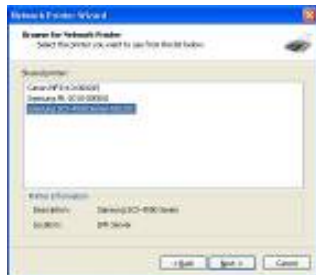
El instalador creará un acceso directo en el escritorio:



Configuración del Asistente de impresora en red

22. Ahora podemos comenzar a configurar la impresora. Pulse en Ejecutar el icono de Asistente de impresora en red del escritorio.
23. Pulse en **Next** para continuar cuando vea esta ventana de bienvenida.

Seleccione la impresora que quiera configurar de la lista y pulse en **Next**. El número de impresoras que verá en la lista depende del número de impresoras conectadas a la red. Si solamente tiene una impresora en la red, solamente verá una impresora en la lista. Si no ve ninguna impresora, asegúrese de que las impresoras y el servidor de impresión LPR USB estén correctamente encendidos y conectados a la red.



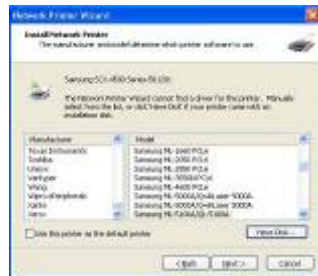
24. En la siguiente ventana de diálogo, seleccione el controlador de la lista si está allí, y pulse en el botón **Next** y pase al **paso 7**. En caso contrario, siga leyendo.

Si no puede localizar el controlador de la impresora en la lista, introduzca el disco que contiene el controlador, pulse en **Have Disk...** y vaya al **paso 5**.

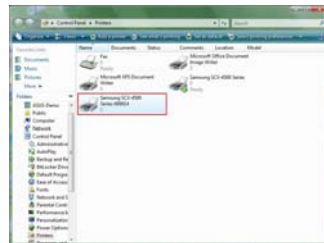
25. Deberá buscar la carpeta que contiene el controlador de su impresora y pulsar **ABRIR** para usarlo.

26. A continuación, seleccione el controlador de la lista de nuevo y pulse en el botón **Next**. Si no ha seleccionado el controlador correcto, puede comprobarlo en este momento. Pulse en **Have disk...** de nuevo para volver a seleccionar.

27. Cuando haya seleccionado el controlador correcto de la lista, pulse el botón **Finish**. El asistente puede tardar un minuto en configurar la impresora en red.



28. Cuando la impresora se haya configurado correctamente podrá verla en **Control Panel > Printers:**



Ahora podrá imprimir cualquier documento usando la impresora que acaba de configurar:

Si ha configurado más de una impresora, asegúrese de seleccionar la impresora correcta al imprimir.



NOTA: RECUERDE, ESTA CONFIGURACIÓN SÓLO SE REALIZA UNA VEZ. NO TIENE QUE EJECUTAR ESTE PROCESO CADA VEZ QUE QUIERA IMPRIMIR. SIN EMBARGO, SI ELIMINA EL PROGRAMA DEL ASISTENTE DE IMPRESORA EN RED, LA CONFIGURACIÓN DE IMPRESORA DEJARÁ DE FUNCIONAR.

Eliminar la configuración de impresora

Para eliminar la configuración de impresora, vaya a la ventana de diálogo **Control Panel > Printers** y elimine la entrada de la impresora..

Borre este icono pulsando la tecla **Supr** del teclado. Se eliminará de la lista de impresoras utilizables cuando vaya a imprimir un documento.

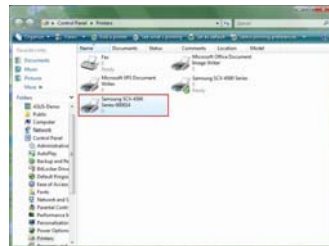
Eliminar el programa

Para eliminar el programa del asistente de impresora en red, accede a **Control Panel > Add or Remove Programs** (Programas y características en Windows Vista).

Seleccione eliminar el programa.

Siga las instrucciones del instalador para finalizar el proceso de eliminación:

NOTA: Cuando elimine el programa ya no podrá imprimir usando las impresoras configuradas con el Asistente de impresora en red.

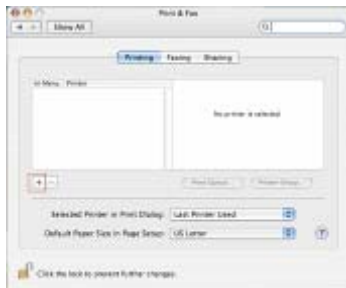


Configuración del USB LPR de impresión en Mac OS X™

22. MAC OS, de Apple Inc., incluye un programa integrado muy similar al Asistente de impresión en red. Para comenzar, acceda a **“Preferencias del sistema”** en el menú de conexión:
23. Cuando acceda a la ventana **“System Preferences”** localice el elemento **“Print & Fax”**:

Pulse dos veces en **“Print & Fax”** para comenzar a seleccionar la impresora e instalarla.

24. Esta ventana le muestra las impresoras instaladas en el Mac. Para instalar una nueva impresora, pulse en el botón **“+”** para seleccionar impresoras.



25. Seleccione la impresora que quiera configurar de la lista. El número de impresoras que verá en la lista depende del número de impresoras conectadas a la red. Si solamente tiene una impresora en la red, solamente verá una impresora en la lista.

Si no ve ninguna impresora, asegúrese de que las impresoras y el servidor de impresión LPR USB estén correctamente encendidos y conectados a la red.

26. Cuando seleccione la impresora que instalará, **Bonjour** seleccionará el controlador adecuado y lo mostrará en **"Print Using:"**.

Cuando haya marcado la impresora que instalará, pulse en el botón **Add** para instalarla.



27. Cuando termine la instalación debería verla en su ventana de **"Print & Fax"**: Verá que la impresora A950 ha aparecido en la lista de impresoras disponibles. Ahora puede usar la impresora para imprimir sus documentos o imágenes.

NOTA: RECUERDE, ESTA CONFIGURACIÓN SÓLO SE REALIZA UNA VEZ. NO TIENE QUE EJECUTAR ESTE PROCESO CADA VEZ QUE QUIERA IMPRIMIR.



28. Cuando imprima el documento, seleccione la impresora que acaba de configurar de la lista de impresoras disponibles:



Eliminar la configuración de impresora

7. Para eliminar una configuración de impresora, acceda a Impresión y fax de nuevo:

Seleccione en la lista de impresoras disponibles a la izquierda y pulse en el botón “-“ para eliminarla.



8. Cuando se haya eliminado, la impresora desaparecerá de la lista; cuando imprima el documento no podrá seleccionarla.



Lista de compatibilidad de impresoras MFP / LPR

Impresora USB LPR		Actualizado: 11.12.2008		
Nº	Marca	Nombre Modelo	XP	Vista / 7
			LPR*	LPR*
1	Brother	HL 2040	✓	✓
2	Brother	MFC 3320CN	✓	✓
3	Brother	MFC 3820CN	✓	✓
4	Canon	MF3110	✓	✓
5	Canon	MF3112	✓	✓
6	Canon	MF3220	✓	✓
7	Canon	MF3222	✓	✓
8	Canon	iP100	✓	✓
9	Canon	iP2500	✓	✓
10	Canon	iP6700D	✓	✓
11	Canon	iP7500	✓	✓
12	Canon	iP90	✓	✓
13	Canon	iP90v	✓	✓
14	Canon	LBP3200	✓	✓
15	Canon	MP110	✓	✓
16	Canon	MP130	✓	✓
17	Canon	MP145	✓	✓
18	Canon	MP150	✓	✓
19	Canon	MP160	✓	✓
20	Canon	MP170	✓	✓
21	Canon	MP180	✓	✓
22	Canon	MP450	✓	✓
23	Canon	MP460	✓	✓
24	Canon	MP470	✓	✓
25	Canon	MP510	✓	✓
26	Canon	MP520	✓	✓

27	Canon	MP600	✓	✓
28	Canon	MP610	✓	✓
29	Canon	MP810	✓	✓
30	Canon	MP830	✓	✓
31	Canon	MP960	✓	✓
32	Canon	MP970	✓	✓
33	Canon	MX308	✓	✓
34	Canon	MX700	✓	✓
35	Canon	MX7600	✓	✓
36	Canon	MX850	✓	✓
37	Canon	Pro9000	✓	✓
38	Canon	Pro9500	✓	✓
39	Canon	Satera MF4010	✓	✓
40	Canon	Satera MF4150	✓	✓
41	Dell	Photo 720	✓	✓
42	EPSON	AL-C900	✓	✓
43	EPSON	EPL-5800	✓	✓
44	EPSON	EPL-N2500	✓	✓
45	EPSON	PM-100	✓	✓
46	EPSON	PM-3700C	✓	✓
47	EPSON	PM-A840	✓	✓
48	EPSON	PM-A840S	✓	✓
49	EPSON	PM-A950	✓	✓
50	EPSON	PM-G4500	✓	✓
51	EPSON	PM-G5300	✓	✓
52	EPSON	PM-G860	✓	✓
53	EPSON	PM-T940	✓	✓
54	EPSON	PM-T960	✓	✓
55	EPSON	PM-T990	✓	✓
56	EPSON	PX-501A	✓	✓

57	EPSON	PX-5600	✓	✓
58	EPSON	PX-5800	✓	✓
59	EPSON	PX-A640	✓	✓
60	EPSON	PX-A740	✓	✓
61	EPSON	PX-FA700	✓	✓
62	EPSON	PX-V780	✓	✓
63	EPSON	Stylus C45	✓	✓
64	EPSON	Stylus C61	✓	✓
65	EPSON	Stylus C65	✓	✓
66	EPSON	Stylus C66	✓	✓
67	EPSON	Stylus C67	✓	✓
68	EPSON	Stylus C90	✓	✓
69	EPSON	Stylus CX3500	✓	✓
70	EPSON	Stylus CX3700	✓	✓
71	EPSON	Stylus CX3810	✓	✓
72	EPSON	Stylus CX4700	✓	✓
73	EPSON	Stylus CX4800	✓	✓
74	EPSON	StylusPhoto 2200	✓	✓
75	EPSON	StylusPhoto 830	✓	-----
76	EPSON	Stylus R320	✓	✓
77	EPSON	Stylus R510	✓	-----
78	HP	Deskjet 3744	✓	✓
79	HP	Deskjet 3745	✓	✓
80	HP	Deskjet 640C	✓	✓
81	HP	Deskjet D2360	✓	✓
82	HP	Deskjet D2460	✓	✓
83	HP	Deskjet D3745	✓	✓
84	HP	Deskjet D4160	✓	✓
85	HP	Deskjet D4260	✓	✓
86	HP	Deskjet F300	✓	✓
87	HP	Deskjet F340	✓	✓

88	HP	Deskjet F350	✓	✓
89	HP	Deskjet F370	✓	✓
90	HP	Deskjet F379	✓	✓
91	HP	Deskjet F380	✓	✓
92	HP	LaserJet 1010	✓	N/V
93	HP	LaserJet 1015	✓	N/V
94	HP	LaserJet 1018	⊗	⊗
95	HP	LaserJet 1020	⊗	⊗
96	HP	LaserJet 2600n	⊗	⊗
97	HP	LaserJet 3030	✓	✓
98	HP	LaserJet 3050	✓	✓
99	HP	LaserJet 3050z	✓	✓
100	HP	LaserJet 3330	✓	⊗
101	HP	LaserJet 3380	✓	⊗
102	HP	Officejet 5510	✓	✓
103	HP	Officejet 5610	✓	✓
104	HP	Photosmart 3110	✓	✓
105	HP	Photosmart 3210	✓	✓
106	HP	Photosmart 3310	✓	✓
107	HP	Photosmart 335	✓	✓
108	HP	Photosmart 8030	✓	✓
109	HP	psc 1210	✓	✓
110	HP	psc 1315	✓	✓
111	HP	psc 1402	✓	✓
112	HP	psc 1410	✓	✓
113	HP	psc 1510	✓	✓
114	HP	psc 1610	✓	✓
115	HP	psc 2410	✓	✓
116	HP	psc 2510	✓	✓
117	LEXMARK	1270	⊗	⊗
118	LEXMARK	E120n	Noink	Noink

119	LEXMARK	p4350	⊗	⊗
120	LEXMARK	p6250	⊗	⊗
121	LEXMARK	x2650	⊗	⊗
122	LEXMARK	x3470	⊗	⊗
123	LEXMARK	x3550	⊗	⊗
124	LEXMARK	x4270	⊗	⊗
125	LEXMARK	x7350	⊗	⊗
126	Samsung	ML2010	✓	⊗
127	Samsung	SCX-4500	✓	✓
Con efecto: ✓ N/A: No apoyado Fallado: ⊗				

Lista de compatibilidad de otros dispositivos USB. Puede encontrar más detalles en el CD de controladores o la interfaz web.

USB Print Server PS-01

(Server stampante network)

Manuale d'uso

La dichiarazione di conformità per questo prodotto possono essere trovate al link seguente internet:
www.technaxx.de/konformitätserklärung/usb_print_server_ps-01

Indice

Impostazione ambiente, Introduzione, Installazione hardware, Impostazione stampante USB LPR su Windows, Impostazione stampante USB LPR su Mac OS X™ (Bonjour), Elenco compatibilità stampante MFP-P/LPR

Informazioni sul copyright: Copyright Incorporated 2010. Tutti I diritti riservati.

Disclaimer: Incorporated non si assume alcuna responsabilità per errori tecnici o di stampa né omissioni; non si assume alcuna responsabilità per danni accidentali o conseguenti la fornitura di materiale e le prestazioni e l'uso di questo apparecchio. Incorporated si riserva il diritto di apportare modifiche alle specifiche dell'apparecchio senza preavviso. Le informazioni di questo documento possono essere modificate senza preavviso.

Trademark: Microsoft, Windows XP, Windows VISTA e Windows 7 sono marchi registrati di Microsoft Corporation. Tutti gli altri marchi e nomi prodotto menzionati di seguito possono essere marchi registrati dei rispettivi produttori .

I clienti devono controllare che l'uso di questo apparecchio non violi le norme che regolano i brevetti. I marchi registrati indicati in questa pubblicazione sono indicati esclusivamente a scopo d'identificazione e sono di proprietà delle relative aziende.

Introduzione

Ecco il **server stampante networking** che permette a tutti i computer collegati a una rete di condividere una stampante USB. È conforme alle specifiche USB 2.0 (ed è compatibile con la versione precedente USB 1.1) e fornisce una porta Ethernet ad autorilevamento che opera con network 10Base-T, 100Base-T o 1000Base-T. Questa unità supporta inoltre protocolli multipli e sistemi operativi multipli. Il dispositivo di gestione web integrato è molto comodo, in quanto consente all'utente di configurare, monitorare e addirittura resettare il server USB da un browser web. *Leggere attentamente il manuale istruzioni prima di utilizzare l'apparecchio. Tutte le informazioni contenute in questo opuscolo sono soggette a modifiche senza preavviso per ragioni tecniche.*

Consigli per lo smaltimento sicuro delle batteria

- Tenere la batteria lontano dalla portata dei bambini. Se un bambino ingoia accidentalmente una batteria, recarsi immediatamente da un medico o al pronto soccorso più vicino.
- Controllare sempre la polarità (+) e (–) delle batteria! Sostituire tutte, non mescolare mai batteria vecchie e nuove né batteria di tipo diverso.
- NON aprire, deformare o tentare la batteria. **Pericolo di lesioni** dovute alla fuoriuscita di liquido batteria! Non cortocircuitare la batteria.
- NON gettare MAI la batteria nel fuoco! **Rischio di esplosione!**
- Estrarre la batteria esauste dall'apparecchio e estrarre la batteria dall'apparecchio quando non si utilizza l'apparecchio per periodi prolungati.

Consigli per il rispetto dell'ambiente

L materiali utilizzati per l'imballaggio sono materie prime riciclabili. Differenziare i materiali e predisporli per il riciclaggio nel rispetto dell'ambiente.

Non gettare gli apparecchi vecchi insieme ai rifiuti domestici. Smaltire gli apparecchi vecchi / difettosi in modo professionale. Rispettare l'ambiente. Per informazioni sui centri di smaltimento e i relativi orari di apertura, rivolgersi al comune di appartenenza.

Non gettare le batterie insieme ai rifiuti domestici. Smaltire la batteria vecchie / vuote / difettose in modo professionale! Rispettare l'ambiente.



Pulizia: Proteggere l'apparecchio da polvere e sporcizia. Pulire l'apparecchio esclusivamente con un panno morbido o uno straccio. NON utilizzare detergenti abrasivi o pagliette di ferro. NON utilizzare solventi o altri detergenti aggressivi. Asciugare accuratamente l'apparecchio al termine della pulizia. **Nota importante:** Se si verifica una fuoriuscita di liquido dalle batterie, pulire il vano batterie con un panno morbido ed installare batterie nuove.

Caratteristiche

- Collega semplicemente la stampante USB a un network
- Consente a più computer di condividere la stampante USB sul network
- Stampa da qualunque computer sul network locale
- Supporta DHCP Client e protocolli network multipli
- Autorilevamento 10Base-T/100Base-T
- Supporta il software gestione Web

Contenuto

- USB Print Server PS-01
- Cavo di rete
- Adattatore 5V/1A
- CD di installazione
- Manuale d'uso

Requisiti di sistema

- Windows 7, Vista, XP, 2003, 2000
- Mac OS X 10.2 o successivo (supporta soltanto la stampante LPR)
- Stampante con collegamento USB

Installazione hardware

Come funziona?



Permette a più computer di condividere una stampante USB printer

25. Controllare che il network funzioni correttamente.
26. Collegare la stampante USB alle porte USB del server stampante network direttamente o con la prolunga USB in dotazione.
27. Controllare che tutti i driver dei dispositivi collegati al server stampante network siano installati correttamente sul computer.
28. Collegare il server stampante network al router o al switch/hub o al ponte Ethernet con il cavo di rete in dotazione.
29. Inserire l'adattatore al server stampante network.
30. Installare il driver del server stampante network (vedere le istruzioni alla sezione seguente).

Impostazione stampante USB LPR su Windows

Fornisce un'utility semplice e di facile utilizzo che aiuta a impostare le stampanti USB in modo che si colleghino al server stampante LPR come stampanti network, wizard stampante network. Questa utility riduce le dozzine di punti da seguire per l'impostazione della stampante network per mezzo del programma stampante integrato Windows a pochi punti e clic con il mouse. Gli utenti non vengono più confusi da impostazioni IP, inserimento nome coda e configurazione porta.

Installare il software wizard stampante network

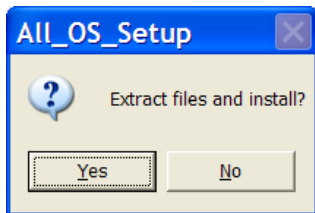
Per iniziare l'installazione, fare doppio clic su **Setup.exe**

Fare clic su **Wizard stampante networking per Windows**

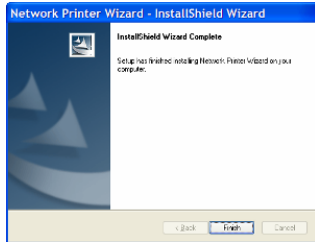
Dalla copertina settaggio autorun.

Attendere che l'installer funzioni:

Estrarre i file e installarli? Fare clic su **Yes**:



Fare clic su **Finish** per uscire dall'installer al termine dell'installazione:



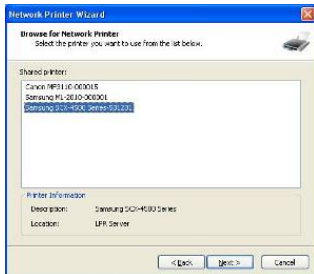
L'installer crea una scorciatoia sul Desktop:



Impostazione wizard stampante network

- Adesso è possibile iniziare l'impostazione della stampante. Fare clic sull'icona Lanciare stampante network sul desktop.
- Fare clic su **Next** per continuare quando viene visualizzata la finestra di dialogo di benvenuto.

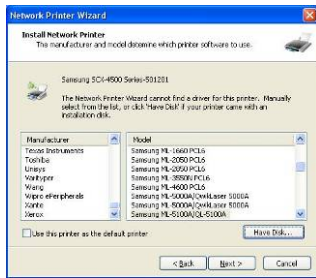
Selezionare la stampante che si desidera impostare nell'elenco e fare clic su **Next**. Il numero di stampanti visualizzate nell'elenco dipende dal numero di stampanti collegate al network. Se soltanto questa stampante è collegata al network, viene visualizzata solo questa stampante. Se non si vede alcuna stampante, controllare che stampanti e server stampante USB LPR siano accese e collegate al network.



31. Nella finestra di dialogo successiva, selezionare il driver dall'elenco se presente, fare clic sul tasto **Next** e andare al **punto 7**.
Altrimenti, leggere.

Se il driver della stampante target non è contenuto nell'elenco, inserire il disco con il driver della stampante, fare clic sul tasto **Have Disk...** e andare al **punto 5**.

32. È necessario sfogliare fino alla cartella contenente il driver per la stampante e fare clic su **APRI** per usarlo:

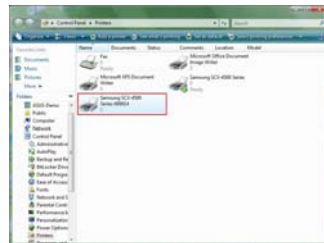


33. Selezionare quindi nuovamente il driver dall'elenco e fare clic sul tasto **Next**. Se non è stato selezionato il driver corretto, qui è possibile effettuare la verifica. Fare nuovamente clic su **Have Disk...** per riselezionarlo.

34. Una volta selezionato il driver corretto dall'elenco, fare clic sul tasto on **Finish**. L'wizard impiega circa un minuto per impostare la stampante network.



35. Quando la stampante è impostata correttamente, andare a **Control Panel > Printers:**



È ora possibile stampare qualunque documento con la stampante impostata:

Se si sono impostate più stampanti, controllare di avere selezionato la stampante corretta.

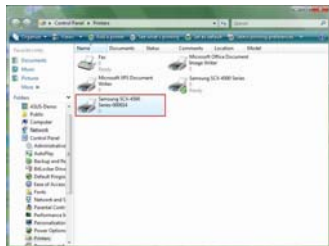


NOTA: RICORDARE CHE QUESTA IMPOSTAZIONE VALE PER SEMPRE. NON È NECESSARIO EFFETTUARE QUESTO PROCESSO PRIMA DI OGNI STAMPA. COMUNQUE, SE SI RIMUOVE IL PROGRAMMA WIZARD STAMPANTE NETWORK, L'IMPOSTAZIONE DELLA STAMPANTE NON SARÀ PIÙ VALIDO.

Come rimuovere l'impostazione della stampante

Per rimuovere l'impostazione della stampante, andare alla finestra di dialogo **Control Panel > Printers** e rimuovere l'entry stampante.

Cancellare l'icona premendo il tasto **Del** della tastiera. La stampante viene cancellata dall'elenco delle stampanti utilizzabili per la stampa dei documenti.



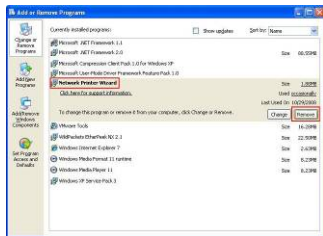
Come rimuovere il programma

Per rimuovere il programma wizard stampante network, andare a **Control Panel > Add or Remove Programs** (Programmi e caratteristiche in Windows VISTA)

Selezionare quindi la rimozione del programma

Seguire quindi le istruzioni dell'installer per completare il processo di rimozione:

NOTA: Una volta eliminato questo problema, non sarà più possibile stampare con le stampanti impostate con l'wizard stampante network

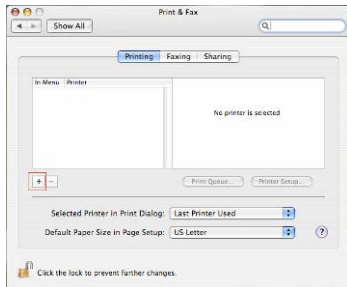


Settaggio stampante USB LPR su Mac OS X™

29. MAC OS by Apple Inc. viene fornito con un'utility integrata molto simile allo wizard stampante network. Per avviarlo, andare a "**Preferenze sistema**" nel menu Dock:
30. Una volta giunti alla finestra "**System Preferences**", localizzare l'articolo "**Print & Fax**":

Fare doppio clic su "**Print & Fax**" per avviare la selezione della stampante per l'installazione.

31. Questa finestra mostra le stampanti installate sul Mac. Per installare una nuova stampante, fare clic sul tasto "+" per selezionare le stampanti.

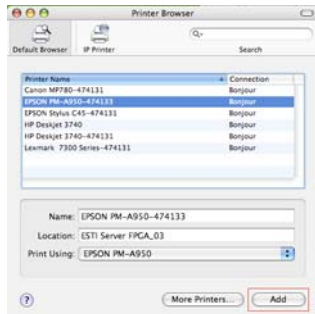


32. Selezionare la stampante che si desidera impostare dall'elenco. Il numero di stampanti che si vede nell'elenco dipende dal numero di stampanti collegate al network. Se si ha una sola stampante sul network, viene visualizzata soltanto la stampante di questo elenco.

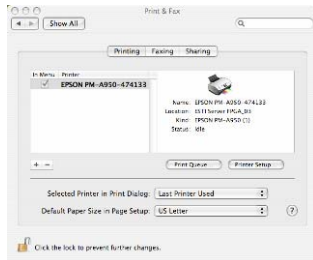
Se non si vede alcuna stampante, controllare che le stampanti e il server stampante Networking LPR siano accese e collegate al network.

33. Quando è stata selezionata la stampante da installare, **Bonjour** seleziona il driver stampante corretto, che viene visualizzato nel campo "**Print Using:**":

Una volta evidenziata la stampante da installare, fare clic sul tasto **Add** per installarla.

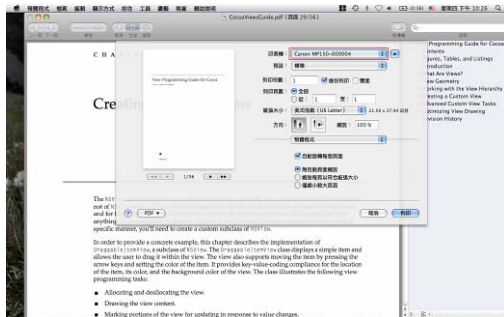


34. Al termine dell'installazione, dovrebbe essere visualizzato quanto segue nella finestra **"Print & Fax"**: Nell'elenco delle A950 stampanti disponibili viene visualizzato il codice. È ora possibile utilizzare questa stampante per stampare documenti e immagini.



NOTA: RICORDARE CHE QUESTA IMPOSTAZIONE VALE PER SEMPRE. NON È NECESSARIO EFFETTUARE QUESTO PROCESSO PRIMA DI OGNI STAMPA.

35. Quando si stampa il documento, selezionare la stampante che si desidera impostare dall'elenco delle stampanti disponibili:



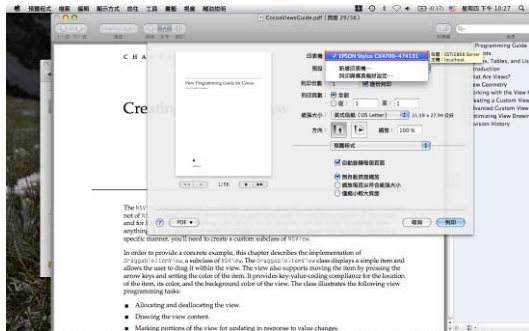
Come rimuovere l'impostazione stampante

9. Per rimuovere un'impostazione stampante, tornare a Stampante e FAX:

Selezionare dall'elenco delle stampanti disponibili a sinistra e fare clic sul tasto "-" per rimuoverla.



10. Una volta rimossa, la stampante sparisce dall'elenco e, al momento di stampare il documento, non sarà più possibile selezionarla.



Elenco compatibilità stampante MFP-/ LPR

Stampante USB LPR Aggiornamento: 11.12.2008				
N°	Marchio	Nome Modello	XP	Vista / 7
			LPR*	LPR*
1	Brother	HL 2040	✓	✓
2	Brother	MFC 3320CN	✓	✓
3	Brother	MFC 3820CN	✓	✓
4	Canon	MF3110	✓	✓
5	Canon	MF3112	✓	✓
6	Canon	MF3220	✓	✓
7	Canon	MF3222	✓	✓
8	Canon	iP100	✓	✓
9	Canon	iP2500	✓	✓
10	Canon	iP6700D	✓	✓
11	Canon	iP7500	✓	✓
12	Canon	iP90	✓	✓
13	Canon	iP90v	✓	✓
14	Canon	LBP3200	✓	✓
15	Canon	MP110	✓	✓
16	Canon	MP130	✓	✓
17	Canon	MP145	✓	✓
18	Canon	MP150	✓	✓
19	Canon	MP160	✓	✓
20	Canon	MP170	✓	✓
21	Canon	MP180	✓	✓
22	Canon	MP450	✓	✓
23	Canon	MP460	✓	✓
24	Canon	MP470	✓	✓
25	Canon	MP510	✓	✓
26	Canon	MP520	✓	✓

27	Canon	MP600	✓	✓
28	Canon	MP610	✓	✓
29	Canon	MP810	✓	✓
30	Canon	MP830	✓	✓
31	Canon	MP960	✓	✓
32	Canon	MP970	✓	✓
33	Canon	MX308	✓	✓
34	Canon	MX700	✓	✓
35	Canon	MX7600	✓	✓
36	Canon	MX850	✓	✓
37	Canon	Pro9000	✓	✓
38	Canon	Pro9500	✓	✓
39	Canon	Satera MF4010	✓	✓
40	Canon	Satera MF4150	✓	✓
41	Dell	Photo 720	✓	✓
42	EPSON	AL-C900	✓	✓
43	EPSON	EPL-5800	✓	✓
44	EPSON	EPL-N2500	✓	✓
45	EPSON	PM-100	✓	✓
46	EPSON	PM-3700C	✓	✓
47	EPSON	PM-A840	✓	✓
48	EPSON	PM-A840S	✓	✓
49	EPSON	PM-A950	✓	✓
50	EPSON	PM-G4500	✓	✓
51	EPSON	PM-G5300	✓	✓
52	EPSON	PM-G860	✓	✓
53	EPSON	PM-T940	✓	✓
54	EPSON	PM-T960	✓	✓
55	EPSON	PM-T990	✓	✓
56	EPSON	PX-501A	✓	✓

57	EPSON	PX-5600	✓	✓
58	EPSON	PX-5800	✓	✓
59	EPSON	PX-A640	✓	✓
60	EPSON	PX-A740	✓	✓
61	EPSON	PX-FA700	✓	✓
62	EPSON	PX-V780	✓	✓
63	EPSON	Stylus C45	✓	✓
64	EPSON	Stylus C61	✓	✓
65	EPSON	Stylus C65	✓	✓
66	EPSON	Stylus C66	✓	✓
67	EPSON	Stylus C67	✓	✓
68	EPSON	Stylus C90	✓	✓
69	EPSON	Stylus CX3500	✓	✓
70	EPSON	Stylus CX3700	✓	✓
71	EPSON	Stylus CX3810	✓	✓
72	EPSON	Stylus CX4700	✓	✓
73	EPSON	Stylus CX4800	✓	✓
74	EPSON	StylusPhoto 2200	✓	✓
75	EPSON	StylusPhoto 830	✓	-----
76	EPSON	Stylus R320	✓	✓
77	EPSON	Stylus R510	✓	-----
78	HP	Deskjet 3744	✓	✓
79	HP	Deskjet 3745	✓	✓
80	HP	Deskjet 640C	✓	✓
81	HP	Deskjet D2360	✓	✓
82	HP	Deskjet D2460	✓	✓
83	HP	Deskjet D3745	✓	✓
84	HP	Deskjet D4160	✓	✓
85	HP	Deskjet D4260	✓	✓
86	HP	Deskjet F300	✓	✓
87	HP	Deskjet F340	✓	✓

88	HP	Deskjet F350	✓	✓
89	HP	Deskjet F370	✓	✓
90	HP	Deskjet F379	✓	✓
91	HP	Deskjet F380	✓	✓
92	HP	LaserJet 1010	✓	N/V
93	HP	LaserJet 1015	✓	N/V
94	HP	LaserJet 1018	⊗	⊗
95	HP	LaserJet 1020	⊗	⊗
96	HP	LaserJet 2600n	⊗	⊗
97	HP	LaserJet 3030	✓	✓
98	HP	LaserJet 3050	✓	✓
99	HP	LaserJet 3050z	✓	✓
100	HP	LaserJet 3330	✓	⊗
101	HP	LaserJet 3380	✓	⊗
102	HP	Officejet 5510	✓	✓
103	HP	Officejet 5610	✓	✓
104	HP	Photosmart 3110	✓	✓
105	HP	Photosmart 3210	✓	✓
106	HP	Photosmart 3310	✓	✓
107	HP	Photosmart 335	✓	✓
108	HP	Photosmart 8030	✓	✓
109	HP	psc 1210	✓	✓
110	HP	psc 1315	✓	✓
111	HP	psc 1402	✓	✓
112	HP	psc 1410	✓	✓
113	HP	psc 1510	✓	✓
114	HP	psc 1610	✓	✓
115	HP	psc 2410	✓	✓
116	HP	psc 2510	✓	✓
117	LEXMARK	1270	⊗	⊗
118	LEXMARK	E120n	Noink	Noink

119	LEXMARK	p4350	⊗	⊗
120	LEXMARK	p6250	⊗	⊗
121	LEXMARK	x2650	⊗	⊗
122	LEXMARK	x3470	⊗	⊗
123	LEXMARK	x3550	⊗	⊗
124	LEXMARK	x4270	⊗	⊗
125	LEXMARK	x7350	⊗	⊗
126	Samsung	ML2010	✓	⊗
127	Samsung	SCX-4500	✓	✓
Con successo: ✓ N/A: Non supporta Fallito: ⊗				

Elenco compatibilità altri dispositivi USB.
 Trovare i particolari con il CD driver o
 l'interfaccia UI con base Web.

