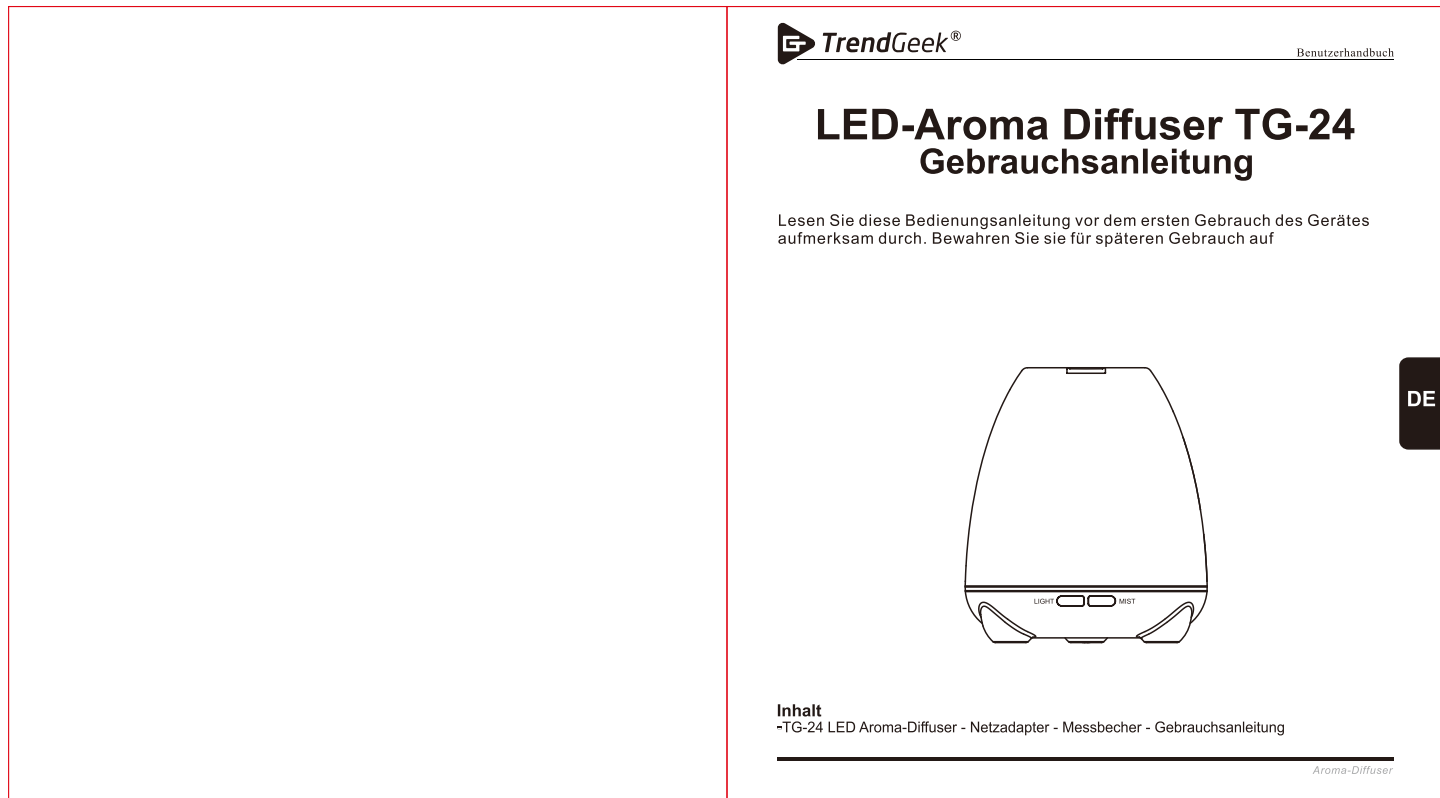


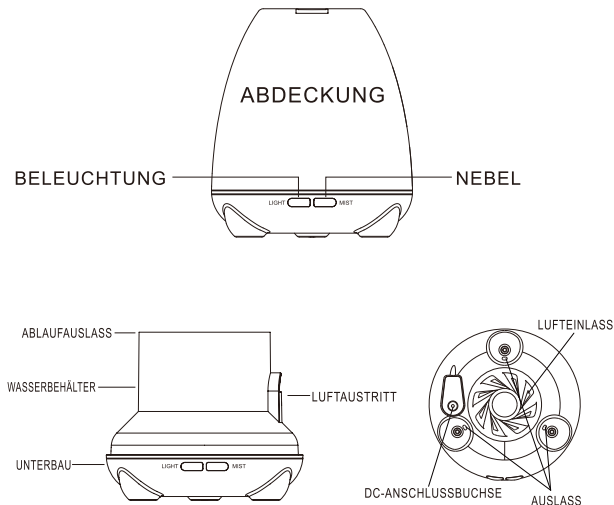
装订后成品尺寸:95*105mm



封底

封面

Dieser Aroma-Diffusor nutzt Ultraschallwellen zur sofortigen Verdampfung von Wasser und ätherischen Ölen in einem Behälter, um eine kühlen, trockenen, duftenden Nebel zu erzeugen.



Highlights

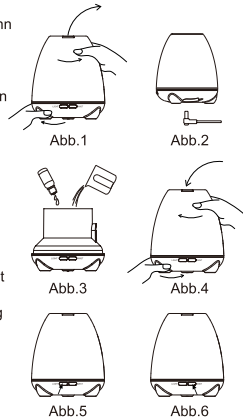
- Aromatisierung mit Ultraschall-Befeuchtungstechnik
- Für ätherische Öle geeignet
- LED-Beleuchtung mit 7-fachem Farbwechsel/Vernebelung mit und ohne Beleuchtung möglich
- Praktisch geräuschlos: Einsatz auch in Schlaf- und Kinderzimmern
- Kapazität des Wasserbehälters: 100 ml
- Automatische Abschaltung bei leerem Wasserbehälter
- Einfacher Betrieb und sehr leichte Reinigung
- Energie sparend: Nur 5Watt
- Dank 24 V-Niederspannung hohe Betriebssicherheit

Technische Daten

- Stromein-/ausgang: 100-240 V AC, 50/60Hz / 24 V DC, 500mAh
- Kabellänge: ca. 150 cm
- Stromverbrauch: 5W
- Ultraschallfrequenz: Ultraschallschwingung bei ca. 2,4 MHz
- Material: PP
- Kapazität des Wasserbehälters: 100 ml
- Vernebelungsmodus Intervall-Vernebelungsmodus / dauerhafter Vernebelungsmodus
- Betriebsdauer im Intervall-Vernebelungsmodus: 8 - 10 Std.
- Betriebsdauer im dauerhaften Vernebelungsmodus: 4 - 6 Std.
- LED mit 7-fachem Farbmodus: Automatischer Farbwechsel / Einfarbig / Aus
- Größe: 105mm (Durchmesser) x 120mm (Höhe)
- Gewicht: ca. 185g

BETRIEB

- Bitte drehen Sie die Abdeckung gegen den Uhrzeigersinn und nehmen Sie sie vorsichtig ab. **Abb. 1**
- Bitte verbinden Sie den AC-Adapter mit der DC-Anschlussbuchse am Unterbau. **Abb. 2**
- Bitte verwenden Sie den Messbecher, um Wasser in den Behälter zu füllen. (Überschreiten Sie die Max.-Kennzeichnung bei 100 ml nicht. Füllen Sie kein Wasser ein, wenn das Gerät in Betrieb ist. Verwenden Sie kein heißes Wasser.)
- Geben Sie die ätherischen Öle in den Wasserbehälter (0,1 - 0,15 ml pro 100 ml Wasser). **Abb. 3**
- Installieren Sie die Abdeckung und drehen Sie sie im Uhrzeigersinn (halten Sie die Nebel-Öffnung in der gleichen Ausrichtung wie die Beleuchtungs-/Nebeltaste. Die Abdeckung muss installiert werden, bevor das Gerät in Betrieb geht.) **Abb. 4**
- Bitte verbinden Sie den AC-Adapter mit der zur Nutzung vorgesehenen Netzsteckdose. **Abb. 5**
- Beim ersten Drücken der Beleuchtungstaste wird der automatische Farbwechsel mit 7 Farben eingeschaltet. Beim zweiten Drücken stehen jeweils 2 Helligkeitsmodi für die 7 Farben zur Verfügung. **Abb. 5**
- Wenn Sie die Beleuchtungstaste länger als 2 Sekunden drücken, erlischt die Beleuchtung. Die Beleuchtung kann allein, ohne Vernebelung, arbeiten.
- Bei einmaligem Drücken der Nebel-Taste leuchtet die Anzeigelampe GRÜN und standardmäßig arbeitet der Intervallmodus (30 s ein, 30 s aus, Zyklus-Wiederholung). Beim zweiten Drücken leuchtet die Anzeigelampe rot und der Betriebsmodus ist die dauerhafte Vernebelung.
- Beim dritten Drücken wird der MIST(NEBEL) ausgeschaltet. **Abb. 6**
- Wenn Sie das Gerät über einen längeren Zeitraum nicht benutzen, lassen Sie bitte das Wasser aus dem Behälter und lagern das Gerät an einem trockenen Platz.
- Wenn der Strom eingeschaltet ist, ist das Gerät standardmäßig im Aus-Status.
- Das Gerät schaltet sich automatisch bei Wassermangel ab, auch wenn Nebel auf "ein" steht.



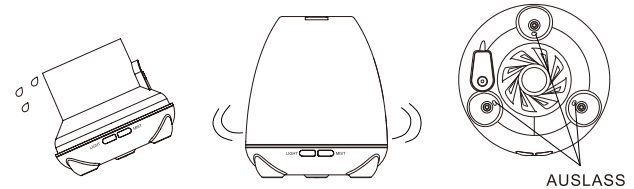
ACHTUNG

- Die Menge und Intensität des produzierten Nebels kann variieren, aber das ist nicht ungewöhnlich und darf nicht als Fehler betrachtet werden.
- Faktoren, die dies beeinflussen, beinhalten die Wasserart, die Feuchtigkeit, die Temperatur und Luftströmungen.
- Wenn kein Wasser im Behälter ist, führt das Drücken der Taste **MIST(NEBEL)** dazu, dass das Gerät 3 Mal "piept", um Sie an das Auffüllen von Wasser zu erinnern. Ohne Wasser arbeitet das Gerät nicht.
- Bei diesem Gerät dürfen nur zu 100% natürliche ätherische Öle verwendet werden. Öle, die chemische Düfte, Gewürze oder Unreinheiten enthalten, können eine Fehlfunktion verursachen. Verwenden Sie maximal 3-5 Tropfen pro 100 ml Wasser. Eine zu große Ölmenge verstopft das System und kann Fehlfunktionen verursachen. Bitte reinigen Sie das Gerät gemäß Wartungsanweisungen, bevor Sie zu einem anderen ätherischen Öl wechseln.

ZUFÄLLIGE LECKAGE

Wenn das Gerät im Gebrauch aus Versehen umgeworfen oder umgekippt wird, befolgen Sie bitte nachstehende Schritte, um eine Fehlfunktion zu vermeiden.

- Trennen Sie das Gerät vom Strom und entfernen Sie die Abdeckung.
- Gießen Sie sämtliches verbliebenes Wasser aus dem Wasserbehälter.
- Schütteln Sie das Gerät vorsichtig, um sämtliches Wasser, das in den Mechanismus eingedrungen ist, zu entfernen. Dann lassen Sie das Gerät mindestens 24 Stunden trocknen.



WARTUNG

Nach 5-6-maligem Gebrauch oder 2-3 Tagen reinigen Sie das Gerät bitte folgendermaßen.

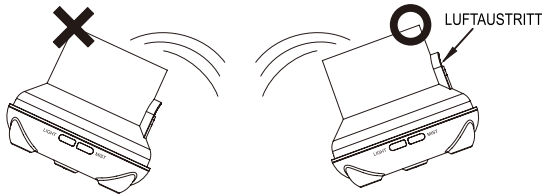
- Trennen Sie das Gerät vom Strom und entfernen Sie die Abdeckung.
- Der Innenteil der Abdeckung kann zu Reinigungszwecken demontiert werden.
- Bitte installieren Sie das Innenteil nach der Reinigung ordnungsgemäß.
- Lassen Sie sämtliches verbliebenes Wasser über die **"ABLASSEITE"** aus dem Behälter.
- Trennen Sie das Netzkabel vom Geräte-Unterbau.
- Geben Sie 1 Esslöffel Zitronensäure in den Wasserbehälter und fügen Sie knapp 100 ml warmes Wasser (bis zu 70 °C) hinzu.
- Lassen Sie das Gerät 5 Minuten stehen, dann lassen Sie die Lösung über die **"ABLASSEITE"** des Behälters ab.
- Wischen Sie das Gerät mit einem weichen Tuch ab. Vermeiden Sie den Bereich der Ultraschall-Schwingplatte. Dieser kann leicht mit einem Wattestäbchen gereinigt werden.



Verwenden Sie niemals Säuren, Enzyme oder Reinigungsmittel, da das Risiko einer Bildung giftiger Gase oder eines Auftretens von Fehlfunktionen besteht.

Die Abdeckung verfügt über ein Innenteil, das zu Reinigungszwecken ebenfalls abgenommen werden kann.

1. Ziehen Sie den Griff wie im Diagramm dargestellt, um ihn zu lösen.
2. Nach der Reinigung des Innenteils setzen Sie den Haltegriff wieder ein und drücken die innere und äußere Abdeckung nach unten, bis ein "Klick" zu hören ist.



VORSICHTSMAßNAHMEN:

Bitte lesen Sie nachstehende Maßnahmen, um eine Fehlfunktion des Geräts zu vermeiden.

- Überschreiten Sie beim Auffüllen nie die "MAX."-Markierung.
 - Schalten Sie das Gerät nicht ein, wenn der Behälter leer ist.
 - Berühren Sie die Ultraschall-Schwingplatte nicht.
 - Reinigen Sie das Gerät regelmäßig gemäß Wartungsanweisungen, um Fehlfunktionen zu vermeiden.
 - Trennen Sie das Gerät vor Wartungsarbeiten immer vom Netz.
 - Aus hygienischen Gründen gießen Sie nach der Benutzung das verbliebene Wasser über die **"ABLASSEITE"** des Behälters aus und wischen das Gerät mit einem sauberen, trockenen Tuch ab.
 - Ätherische Öle können Flecken verursachen. Bei einem Kontakt mit verschüttetem Öl wischen Sie es mit einem weichen Tuch ab.
 - Bitte verwenden Sie nur den beiliegenden Messbecher, um Wasser in den Behälter zu füllen. Befüllen Sie das Gerät niemals direkt über dem Wasserhahn.
 - Richten Sie den Nebel nicht direkt auf Möbel, Kleidung, Wände usw.
 - Halten Sie das Gerät von direktem Sonnenlicht, Wärmequellen und Klimaanlage oder Lüftern fern.
 - Stellen Sie das Gerät immer auf eine stabile, flache Oberfläche, keine Teppiche, Decken oder anderen instabilen Flächen.
 - Halten Sie das Gerät fern von elektronischer Ausrüstung wie TV-Geräten und Audio-Ausrüstung.
 - Kippen Sie das Gerät nicht um, denn dadurch kann Wasser in den Mechanismus eindringen und Fehlfunktionen verursachen.
 - Verwenden Sie das Gerät nicht für Dauergebrauch, nachdem sich das Gerät automatisch abgeschaltet hat, warten Sie bitte 60 Minuten vor dem nächsten Einsatz, um eine Beschädigung der Ultraschallplatte zu vermeiden.
 - Verwenden Sie nur Leitungswasser, kein Mineral- oder Sprudelwasser.
 - Die Menge und Intensität des produzierten Nebels kann variieren, aber das ist nicht ungewöhnlich und darf nicht als Fehler betrachtet werden.
- Faktoren, die dies beeinflussen, beinhalten die Wasserart, die Feuchtigkeit, die Temperatur und Luftströmungen.
- Bewegen Sie das Gerät nicht, wenn es in Betrieb ist.
 - Berühren Sie keinen Teil des Geräts mit nassen Händen.
 - Von Kindern und Haustieren fernhalten. Kinder müssen beaufsichtigt werden, damit sie nicht mit dem Gerät spielen. Das Gerät darf nicht von Kinder oder Personen mit eingeschränkten physischen, sensorischen oder mentalen Fähigkeiten oder einem Mangel an Erfahrung und Wissen benutzt werden, es sei denn, sie werden beaufsichtigt oder haben umfassende Anweisungen erhalten.
 - Verlegen Sie das Kabel außerhalb von Laufwegen und ziehen Sie nicht gewaltsam daran.
 - Wenn Sie Rauch oder Feuer bemerken, trennen Sie das Gerät sofort vom Netz.

FEHLERSUCHE

Bitte beziehen Sie sich bei einem anomalen Betrieb des Gerätes auf nachstehende Tabelle

Symptom	Mögliche Ursache	Lösung
Schaltet sich nicht rechtzeitig ein und aus	<ul style="list-style-type: none"> Ist ausreichend Wasser im Behälter? Ist das Stromkabel ordnungsgemäß angeschlossen? 	<ul style="list-style-type: none"> Füllen Sie Wasser in den Behälter Trennen Sie das Gerät, prüfen Sie die Kabel und verbinden Sie es wieder vorsichtig.
Kein Nebel oder abnormaler Nebel	<ul style="list-style-type: none"> Nicht ausreichend Wasser? Zu viel Wasser? Schmutz auf der Ultraschall-Platte? Abdeckung oder innere Abdeckung nicht ordnungsgemäß installiert? Schmutz in der Ansaugöffnung auf der Unterseite des Unterbaus? 	<ul style="list-style-type: none"> Geben Sie eine ausreichende Menge Wasser in den Behälter. Das Wasser darf die 100 ml-Markierung (MAX) nicht überschreiten. Bitte beziehen Sie sich auf die Bedienungsanleitung. Entfernen und ordnungsgemäß neu installieren, sodass die Dämpfe ungehindert freigesetzt werden können. Befreien Sie die Ansaugöffnung von sämtlichem Staub. Ein eingeschränkter Luftfluss beeinträchtigt die Nebelbildung.
Wasser-Leckage aus dem Gerät.	<ul style="list-style-type: none"> Abdeckung oder innere Abdeckung nicht ordnungsgemäß installiert? Wurde das Gerät umgekippt? Niedrige Temperatur oder hohe Feuchtigkeit? 	<ul style="list-style-type: none"> Entfernen und erneut installieren, sodass die Dämpfe ungehindert freigesetzt werden können. Die Anweisungen für eine zufällige Leckage befolgen. Unter diesen Umständen kann der Nebel schnell zu Wassertropfen kondensieren.

Sicherheitshinweise: Halten Sie das Verpackungsmaterial von Kindern fern. Gefahr des Erstickens!

Wenn Sie an einer schweren Erkrankung der Atemwegsorgane oder der Lunge leiden, befragen Sie vor der Verwendung des Geräts einen Arzt.

Wenn Sie sich unwohl fühlen, während das Gerät im Einsatz ist, stoppen Sie den Gebrauch sofort, schalten das Gerät aus und lüften den Raum.

Verwenden Sie das Gerät ebenso wie andere Elektrogeräte, vorsichtig, um Gefahren aufgrund eines elektrischen Schlags zu vermeiden.

- Verwenden Sie dieses Gerät mit der auf dem Gerät angegebenen Spannung.

- Verwenden Sie das Gerät nie, wenn es sichtbare Zeichen einer Beschädigung zeigt.

- Verwenden Sie das Gerät nie während eines Gewitters.

- Bei einem Defekt oder einem Betriebsfehler, schalten Sie das Gerät sofort aus und trennen es vom Netz. Ziehen Sie nicht am Netzkabel oder am Gerät, um den Netzadapter aus der Steckdose zu entfernen. Halten oder tragen Sie das Gerät niemals am Netzkabel

- Verwenden Sie das Gerät nur in trockenen Räumen (z. B. nie in Badezimmern)

- Greifen Sie niemals nach dem Gerät, wenn es in Wasser getaucht wurde. Trennen Sie das Gerät sofort vom Strom.

- Lassen Sie das Gerät nicht fallen und vermeiden Sie Schläge auf das Gerät.

- Klemmen oder schnüren Sie das Netzkabel nicht ein.

- Stellen Sie sicher, dass das Netzkabel und der Netzadapter nicht mit Wasser, Dampf oder anderen Flüssigkeiten in Kontakt kommt.

Hinweise zum Umweltschutz: Verpackungsmaterialien sind Rohstoffe und können recycelt werden.

Entsorgen Sie Altgeräte oder Batterien nicht im Hausmüll.

Reinigung: Schützen Sie das Gerät vor Verunreinigungen und Verschmutzungen.

Reinigen Sie das Gerät nur mit einem weichen Tuch oder Stoff, vermeiden Sie die Verwendung von rauen oder körnigen Materialien.

Verwenden Sie keine Lösungsmittel oder anderen aggressiven Reinigungsmittel.

Wischen Sie das Gerät nach der Reinigung ordentlich ab.

Vertriebsgesellschaft: Technaxx Deutschland GmbH & Co.KG, Kruppstr. 105, 60388 Frankfurt a.M., Deutschland Die Konformitätserklärung für dieses Gerät finden Sie unter: www.technaxx.de/ (in der Fußzeile "Konformitätserklärung")

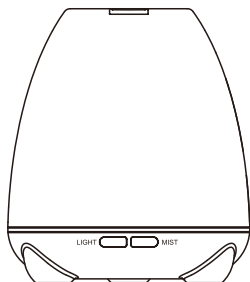


LED Aroma diffuser TG-24

Instruction Manual

Read the instructions carefully before using the model. Keep the Instructions for future reference

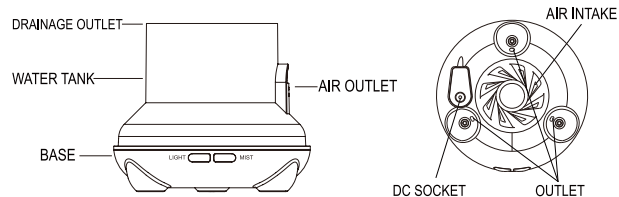
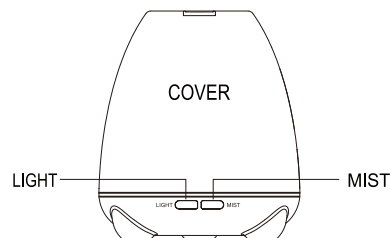
EN



Contents

- TG-24 LED Aroma Diffuser - Power Adapter - Measure Cup - Instruction Manual

This Aroma Diffuser uses Ultrasonic waves to instantly vaporize water and essential oil in the tank, to produce a cool, dry fragrant mist.



Highlights

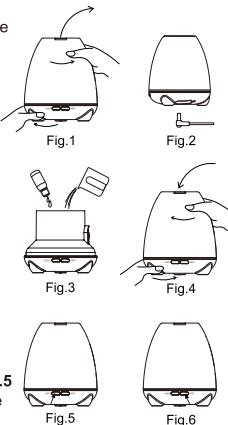
- Aromatization with ultrasonic humidification technology
- Suitable for essential oils
- 7 color changing LED light
- Nebulization possible with light and without light
- Virtually silent: use also in the bedroom and children's rooms
- Capacity tank: 100 ml
- Automatic shutdown with empty tank
- Easy operation and easiest cleaning
- Energy-saving: Only 5watts
- High operating safety thanks to 24 volt low voltage

Technical data

- Power input/output: AC100-240V 50/60Hz / DC 24V 500mAh
- Cable lenght: approx. 150 cm
- Electric Consumption: 5W
- Ultrasonic Frequency: Ultrasonic vibration at approx. 2.4MHz
- Material: PP
- Water tank capacity: 100 ml
- Mist Mode: Interval mist mode / continous mist mode
- Working time Interval mist mode: 8 - 10 hours
- Working time continous mist mode: 4-6 hours
- 7 Color LED Mode: Automatic Color Change / Monochrome / Off
- Size: 105mm (diameter) x 120mm (height)
- Weight: approx. 185 g

OPERATION

1. Please rotate the cover counterclockwise, then take off the cover. **Fig.1**
2. Please connect the AC adaptor to the DC socket of the base. **Fig.2**
3. Please use the measure cup to add water into the tank. (Don't exceed Max 100ml. Don't add water when the product is in work status. Don't use high temperature water)
4. Add aromatic oils into the water tank(0.1ml-0.15ml oils per 100ml water). **Fig.3**
5. Install the cover then rotate the cover clockwise (keep mist port in the same level direction with light/mist button. Cover must be put on the product before use). **Fig.4**
6. Please connect the AC adaptor with family user power supply socket.
7. First press the light button, there are 7 colors automatically change. Second press, there are two brightness modes to choose for each 7 colors. **Fig.5**
8. Long press the light button over 2s, the light will be off. Light can work alone when mist is off.
9. First press Mist button, the indicator shows GREEN in interval mist mode as default(work 30s, stop 30s, recycle).
Second press, the indicator shows RED in continous mist mode.
Third press, the MIST is off. **Fig.6**
10. If you don't use it for a long time, please drain out the water in the tank and keep it at the dry place.
11. The product is off status as default when power is on.
12. The product will shut-off automatically when water shortage, even though the mist is "on".



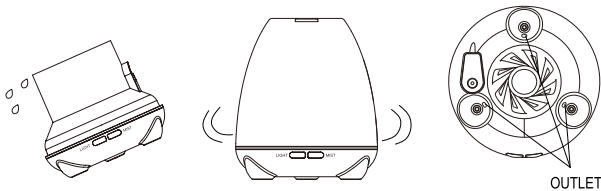
ATTENTION

- The amount and intensity of mist produced will vary, but this is not unusual and should not be considered as a fault.
- Factors that affect this include water type, humidity, temperature, air currents.
- If there is no water in the Tank, pressing the **MIST** will cause the unit to "beep" 3 times to remind you to add water. The unit will not work without water.
- Only 100% natural essential oil can be used in this product. Those containing chemical fragrance, spice or impurities will cause malfunction. Use 3-5 drops per 100ML water a time. Too much oil will clog the system and cause malfunction. Please clean the unit as per the maintenance instructions, before changing to use a new type of essential oil.

ACCIDENTAL LEAKAGE

In the event of the unit being knocked over or tipped during use, please follow the steps as below to avoid malfunction.

- Unplug the unit and remove cover.
- Pour out any remaining water out of the water tank.
- Shake the unit gently to drain any water inside the mechanism, and then allow drying for at least 24 hours.



MAINTENANCE

After using 5-6 times, or 2-3 days, please clean the product as follows.

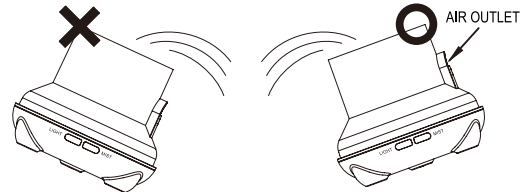
- Unplug the unit from mains supply and remove cover.
- The inner part of the cover can be disassembled to clean. Please install the inner part in place against loss after cleaning.
- Pour out any remaining water from the "DRAIN SIDE" of the tank.
- Unplug power cord from base of unit.
- Put 1 tablespoon of citric acid in the water tank, add just under 100ml of warm water (up to 70℃)
- Leave for 5 minutes, and then drain solution from the "DRAIN SIDE" of the tank.
- Wipe with a soft cloth. Avoid Ultrasonic Vibration plate area, which can be gently cleaned with a cotton bud.



Never use other acids, enzymes or detergents, as this may risk poisonous gas to be created or cause malfunction.

Cover has an inner cover that can also be removed for cleaning.

1. Pull grip as indicated in the diagram to release.
2. After cleaning inner cover, replace by holding grip, and pressing down inner and outer cover until "click" is heard.



PRECAUTIONS

Please check below to avoid malfunction of the unit.

- Do not fill over 100ML "MAX" at any time.
- Do not switch on power when the tank is empty.
- Do not touch the Ultrasonic vibration plate.
- Clean regularly as per Maintenance instructions to avoid malfunction.
- Always unplug from power supply before maintenance.
- For hygiene reasons, after use, pour away remaining water from "DRAIN SIDE" of tank, and wipe with a clean dry cloth.
- Essential oils can stain. In the event of spillage of contact, please wipe away with a soft cloth.
- Only use the measuring cup provided to add water to the tank. Never fill directly from the tap.
- Do not let mist blow directly onto furniture, clothing, walls etc.
- Keep away from directing sunshine heat sources and air conditioners or fans.
- Always keep on stable flat surface do not place on carpet, duvet or unstable area.
- Keep away from electronic equipment, such as TV and Audio equipment.
- Do not tip the product this may cause water to enter the mechanism and cause malfunction.
- Do not use the product continue to work without interruption, after the product power off automatically, pls kindly wait 60 minutes before restart to avoid damage to Ultrasonic plate.
- Use tap water only, does not use mineral water, sparkling water etc.
- The amount and intensity of mist produced will vary, but this is not unusual and should not be considered as a fault.
Factors that affect this include water type, humidity, temperature, air currents.
- Never move product in use.
- Do not touch any part of the product with wet hands.
- Keep out of reach of children and pets. Also, children being supervised not to play with the product. Appliance is not to be used by children or persons with reduced physical, sensory or mental capabilities, or lack of experience and knowledge, unless they have been given supervision or instruction.
- Keep cord clear of pathways, and do not pull forcefully at any point.
- If smoke or burning smell is detected, unplug immediately.

TROUBLESHOOTING

Please refer to the table below in the event of the product operating abnormally

Symptom	Possible Cause	Solution
Will not switch on-switch off early	<ul style="list-style-type: none"> ● Is there enough water in the tank? ● Is the power cord connected properly? 	<ul style="list-style-type: none"> ● Add water to the tank ● Disconnect, check cables and re-connect carefully.
No mist or abnormal mist	<ul style="list-style-type: none"> ● Not enough water? ● Too much water? ● Dirt on the Ultrasonic plate? ● Cover and inner cover are not installed properly? ● Dirt on the air suction port on the underside of the base? 	<ul style="list-style-type: none"> ● Add suitable amount of water in the tank. ● Water must never be filled over 100ML (MAX) line. ● Please refer to Maintenance instructions Remove and re-install correctly, so vapors can be released freely. ● Clean the air suction port of any dust. ● Restricted airflow will affect mist.
Water leakage from product	<ul style="list-style-type: none"> ● Cover and inner cover are not installed properly? ● Has the unit been tipped over? ● Low temperature or high humidity? 	<ul style="list-style-type: none"> ● Remove and reinstall correctly, so vapors can be released freely. ● Follow accidental leakage instructions. ● Under these conditions, the mist may condense quickly into water droplets.

Safety Notes: Keep packaging material away from children! Choking hazard!

If you suffer from a severe respiratory or lung disease, consult your doctor before using the device.

If you start to feel unwell while the device is in use, stop using it immediately, switch the device off and ventilate the room.

As with every electrical device, use this device carefully and cautiously, in order to avoid hazards due to electric shock.

- Only use this device with voltage specified on the device
- Never use the device if it shows visible signs of damage
- Do not use this device during a thunderstorm
- In the case of defects or operational faults, switch the device off immediately and disconnect the device from the mains socket. Do not pull on the mains cable or on the device to disconnect the mains adapter from the socket. Never hold or carry the device by the mains cable.
- Only use the device in dry rooms (e.g. never in bath)
- Never reach for a device that has been submerged in water. Disconnect the mains adapter immediately.
- Do not drop the device or subject it to any impacts.
- Do not clamp or pinch the mains cable.
- Ensure that the mains cable and mains adapter do not come into contact with water, steam or other liquids.

Hints for Environment Protection: Packages materials are raw materials and can be recycled.

Do not dispose old devices or batteries into the domestic waste.

Cleaning: Protect the device from contamination and pollution. Only clean the device with soft cloth or drapey, avoid using rough or coarse-grained materials.

Do not use solvents or other aggressive cleaner. Wipe the device after cleaning accurately.



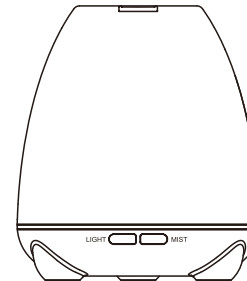
Distributor: Technaxx Deutschland GmbH & Co.KG, Kruppstr. 105, 60388 Frankfurt a.M., Germany

The Declaration of Conformity for this device is under: www.technaxx.de/ (in bottom bar "Konformitätserklärung")

Diffuseur d'arôme à LED TG-24

Mode d'emploi

Lisez attentivement le mode d'emploi avant d'utiliser le modèle. Conservez les consignes pour pouvoir vous y référer ultérieurement

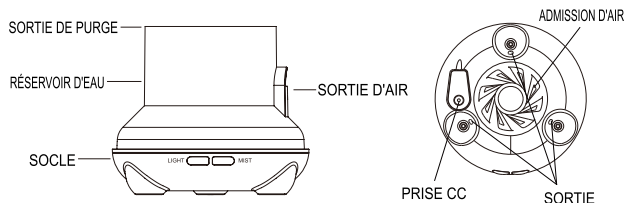
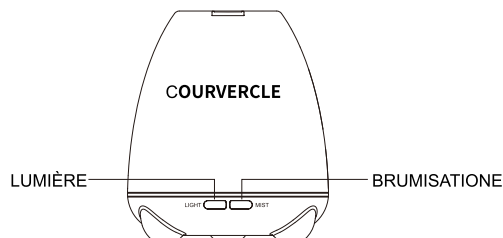


FR

Contenu

- Diffuseur d'arôme TG-24 à LED - Adaptateur secteur - Gobelet doseur - Mode d'emploi

Ce diffuseur d'arôme utilise des ondes ultrasoniques pour vaporiser instantanément l'eau et l'huile essentielle du réservoir, pour produire une brume fraîche, sèche et parfumée.



Caractéristiques

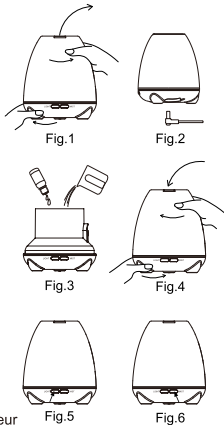
- L'aromatisation avec technologie d'humidification ultrasonique
- Adapté aux huiles essentielles
- Eclairage à LED changeant de 7 couleurs
- Nébulisation possible avec et sans lumière
- Pratiquement silencieux : utilisable aussi dans la chambre et les chambres d'enfants
- Capacité du réservoir : 100 ml
- Arrêt automatique avec réservoir vide
- Facilité d'utilisation et nettoyage facile
- Économe en énergie : Seulement 5watts
- Haute sécurité de fonctionnement grâce aux 24 volts basse tension

Données techniques

- Entrée/sortie d'alimentation : CA100-240V 50/60Hz/ CC 24V 500 mAh
- Longueur du câble : env. 150 cm
- Consommation électrique : 5 W
- Fréquence ultrasonique : Vibration ultrasonique à env. 2,4 MHz
- Matériau : PP
- Capacité du réservoir d'eau : 100 ml
- Mode brumisation : Mode de brumisation par intervalle/mode de brumisation en continu
- Durée en de fonctionnement en mode de brumisation par intervalle : 8 - 10 heures
- Durée de fonctionnement en mode brumisation en continu : 4 - 6 heures
- Mode LED 7 couleurs : Changement de couleur automatique/monochrome/désactivé
- Dimensions : 105 mm (diamètre) x 120 mm (hauteur)
- Poids : env. 185 g

FONCTIONNEMENT

1. Faites tourner le couvercle dans le sens antihoraire, puis enlevez le couvercle. **Fig. 1**
2. Raccordez l'adaptateur CA à la prise CC de la base. **Fig. 2**
3. Utilisez le gobelet doseur pour ajouter de l'eau dans le réservoir. (Ne dépassez pas le repère max 100 ml. N'ajoutez pas d'eau lorsque le produit est activé. N'utilisez pas d'eau à haute température.)
4. Ajouter des huiles aromatiques dans le réservoir d'eau (0,1 ml - 0,15 ml d'huile pour 100 ml d'eau). **Fig. 3**
5. Installez le couvercle puis tournez-le dans le sens horaire. (Maintenez le port de brumisation dans le même sens au niveau du bouton de brumisation/lumière. Le couvercle doit être placé sur le produit avant l'utilisation). **Fig. 4**
6. Branchez l'adaptateur CA à la prise d'alimentation secteur.
7. A la première pression sur le bouton d'éclairage, il y a 7 couleurs qui changent automatiquement. A la deuxième pression, il y a deux modes de luminosité au choix pour chacune des 7 couleurs. **Fig. 5**
8. Appuyez longuement sur le bouton lumineux pendant plus de 2 s, la lumière s'éteindra. La lumière peut fonctionner seul quand la brumisation est désactivée.
9. Appuyez d'abord sur le bouton Mist (Brumisation), l'indicateur devient VERT en mode de brumisation par intervalle par défaut (cycle de fonctionnement 30 s, arrêt 30 s, redémarrage du cycle). Deuxième pression, l'indicateur devient ROUGE en mode de brumisation en continu. Troisième pression, MIST (BRUMISATION) s'éteint. **Fig. 6**
10. Si vous ne l'utilisez pas pendant une longue période, videz l'eau du réservoir et conservez-le dans un endroit sec.
11. Le produit est désactivé par défaut lorsque l'alimentation est branchée.
12. Le produit s'éteint automatiquement si le réservoir d'eau est vide, même si le brumisateur est « activé ».



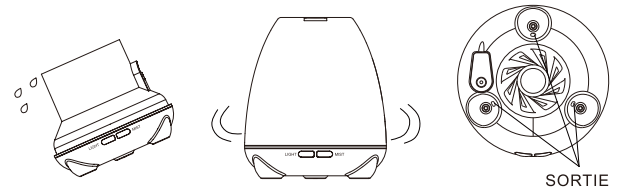
ATTENTION

- La quantité et l'intensité de brumisation produite varient, mais ce n'est pas inhabituel et ne doit pas être considéré comme une panne.
- Les facteurs qui affectent la quantité et l'intensité de brumisation comprennent le type d'eau, l'humidité, la température et les courants d'air.
- S'il n'y a pas d'eau dans le réservoir, en appuyant sur **MIST (BRUMISATION)**, l'appareil émet un « Bip » 3 fois pour vous rappeler d'ajouter de l'eau. L'appareil ne fonctionnera pas sans eau.
- Seul de l'huile 100% essentielle naturelle peut être utilisée dans ce produit. Celles qui contiennent un parfum chimique, des épices ou des impuretés provoqueront un dysfonctionnement. Utilisez 3-5 gouttes pour 100 ml d'eau à la fois. Une trop grande quantité d'huile obstruera le système et provoquera un dysfonctionnement. Nettoyez l'appareil selon les consignes d'entretien avant de verser un nouveau type d'huile essentielle.

FUITES ACCIDENTELLES

Si l'appareil est renversé ou bascule pendant l'utilisation, suivez les étapes ci-dessous pour éviter un dysfonctionnement.

- Débranchez l'appareil et retirez le couvercle.
- Déversez toute l'eau restante hors du réservoir d'eau.
- Secouez délicatement l'appareil pour vidanger l'eau de l'intérieur du mécanisme, puis laissez-le sécher pendant au moins 24 heures.



ENTRETIEN

Après 5 ou 6 utilisations ou, tous les 2 à 3 jours, nettoyez le produit comme suit :

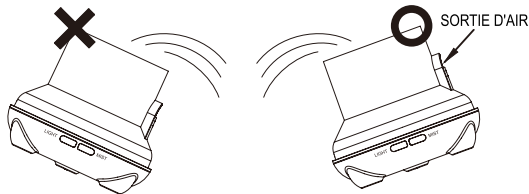
- Débranchez l'appareil de l'alimentation secteur et retirez le couvercle.
- La partie intérieure du couvercle peut être démontée et nettoyée. Installez la partie intérieure pour assurer l'étanchéité après le nettoyage.
- Déversez toute l'eau restante du « CÔTÉ PURGE » du réservoir.
- Débranchez le cordon d'alimentation de la base de l'appareil.
- Mettez 1 cuillère à soupe d'acide citrique dans le réservoir d'eau, versez un peu moins de 100 ml d'eau tiède (jusqu'à 70° C)
- Laissez agir 5 minutes, puis videz la solution par le « CÔTÉ PURGE » du réservoir.
- Essuyez avec un chiffon un doux. Évitez la zone de plaque de vibration ultrasonique, qui peut être nettoyée délicatement avec un coton-tige.



N'utilisez jamais d'acides, d'enzymes ou d'autres détergents, car cela risquerait de provoquer des gaz toxiques ou de causer un dysfonctionnement.

Le couvercle a un couvercle intérieur qui peut également être enlevé et nettoyé.

1. Tirez la poignée comme indiqué dans le diagramme pour déverrouiller.
2. Après avoir nettoyé le couvercle intérieur, replacer en tenant la poignée et en appuyant sur le couvercle intérieur et le couvercle extérieur jusqu'à ce qu'un « clic » soit entendu.



PRÉCAUTIONS

Vérifiez les points ci-dessous pour éviter le dysfonctionnement de l'appareil.

- Ne remplissez pas au-delà de la limite « MAX » de 100 ml à chaque fois.
- Ne pas mettre sous tension lorsque le réservoir est vide.
- Ne touchez pas la plaque de vibration ultrasonique.
- Nettoyez régulièrement selon les instructions d'entretien afin d'éviter un mauvais fonctionnement.
- Débranchez toujours l'alimentation avant l'entretien.
- Pour des raisons d'hygiène, après utilisation, déversez l'eau restante du « CÔTÉ PURGE », du réservoir et essuyez avec un chiffon sec propre.
- Les huiles essentielles peuvent tacher. En cas de déversement et de tache, essuyez avec un chiffon doux.
- Utilisez uniquement le gobelet doseur fourni pour verser de l'eau dans le réservoir. Ne remplissez jamais directement du robinet.
- Ne dirigez pas le brumisateur directement sur les meubles, les vêtements, les murs etc.
- Tenir à l'écart des sources directes de chaleur de soleil et des climatiseurs ou des ventilateurs.
- Placez toujours sur une surface plane et stable, et ne placez pas sur un tapis, une couette ou une zone instable.
- Tenir à l'écart d'équipements électroniques, comme la télévision, et d'équipements audio.
- Ne pas renverser l'appareil car de l'eau risque de pénétrer dans le mécanisme et provoquer un dysfonctionnement.
- Ne pas utiliser l'appareil en continu sans interruption, après qu'il se soit éteint au automatiquement ; attendez 60 minutes avant de le redémarrer pour éviter d'endommager la plaque ultrasonique.
- Utiliser de l'eau du robinet seulement ; n'utilisez pas d'eau minérale, de l'eau pétillante etc.
- La quantité et l'intensité de brumisation produite varient, mais ce n'est pas inhabituel et ne doit pas être considéré comme une panne. Les facteurs qui affectent la quantité et l'intensité de brumisation comprennent le type d'eau, l'humidité, la température et les courants d'air.
- Ne déplacez jamais l'appareil s'il fonctionne.
- Ne touchez aucune partie du produit avec les mains mouillées.
- Tenir hors de portée des enfants et des animaux domestiques. Par ailleurs, les enfants même surveillés ne doivent pas jouer avec l'appareil. L'appareil ne doit pas être utilisé par des enfants ou des personnes ayant des capacités physiques, sensorielles ou mentales réduites, ou n'ayant pas d'expérience et de connaissances suffisantes, à moins d'être supervisés ou d'avoir reçu les instructions pour le faire.
- Éloignez le cordon des voies de passage et ne tirez pas dessus avec force à n'importe quel point.
- Si de la fumée ou une odeur de brûlé est détectée, débranchez immédiatement.

DÉPANNAGE

Consultez le tableau ci-dessous en cas de mauvais fonctionnement du produit

Symptôme	Cause possible	Solution
Ne pas activer ou désactiver inopinément	<ul style="list-style-type: none"> • Y a-t-il assez d'eau dans le réservoir ? • Le cordon d'alimentation est-il correctement branché ? 	<ul style="list-style-type: none"> • Ajoutez de l'eau dans le réservoir • Débranchez, contrôlez les câbles et rebranchez soigneusement.
Aucune brumisation ou brumisation anormale	<ul style="list-style-type: none"> • Pas assez d'eau ? • Trop d'eau ? • Plaque ultrasonique encrassée ? • Couvercle et couvercle interne ne sont pas installés correctement ? • Le port d'aspiration d'air sur le dessous de la du socle est encrassé ? 	<ul style="list-style-type: none"> • Ajoutez la quantité d'eau adéquate dans le réservoir. • Ne jamais verser au-delà du repère de 100 ml (MAX). • Reportez-vous aux instructions d'entretien. Retirer et réinstaller correctement, afin que les vapeurs puissent être diffusées librement. • Nettoyez toute la toute poussière du port d'aspiration d'air. • Un débit d'air restreint affectera la brumisation.
Fuite d'eau du produit	<ul style="list-style-type: none"> • Couvercle et couvercle interne ne sont pas installés correctement ? • L'appareil a-t-il été renversé ? • Basse température ou humidité élevée ? 	<ul style="list-style-type: none"> • Retirez et réinstallez correctement afin que les vapeurs puissent être diffusées librement. • Suivez les consignes en cas de fuite accidentelle. • Dans ces conditions, la brumisation peut se condenser rapidement en gouttelettes d'eau.

Consignes de sécurité : Tenir le matériel d'emballage hors de portée des enfants ! Risque de suffocation !

Si vous souffrez d'une grave maladie respiratoire ou pulmonaire, consultez votre médecin avant d'utiliser l'appareil.

Si vous commencez à sentir mal alors que l'appareil fonctionne, cessez de l'utiliser immédiatement, éteignez l'appareil et aérez la pièce.

Comme pour tout appareil électrique, utilisez cet appareil avec précaution et prudence, afin d'éviter les risques d'électrocution.

- Utilisez uniquement cet appareil avec la tension indiquée sur l'appareil
- Ne jamais utiliser l'appareil s'il présente des signes visibles de dégâts
- Ne pas utiliser cet appareil pendant un orage
- En cas de défauts ou de pannes de fonctionnement, éteignez immédiatement l'appareil et débranchez l'appareil de la prise secteur. Ne tirez pas sur le câble d'alimentation ou sur l'appareil pour débrancher l'adaptateur secteur de la prise. Ne portez et ne transportez jamais l'appareil par le câble d'alimentation.
- Utilisez uniquement l'appareil dans des pièces sèches (par exemple, jamais dans une salle de bain)
- Ne jamais essayer de saisir un appareil qui a été submergé dans l'eau. Débranchez l'adaptateur secteur immédiatement.
- Ne faites pas tomber l'appareil et ne le cognez pas.
- Ne pincez pas et ne pliez pas le câble d'alimentation.
- Veillez à ce que le câble d'alimentation et l'adaptateur secteur ne soient pas en contact avec de l'eau, de la vapeur ou d'autres liquides.



Conseils pour la protection de l'environnement : Les matériaux d'emballage sont en matières premières recyclables. Ne jetez pas des appareils ou piles usagées avec les ordures ménagères.

Nettoyage : Protégez l'appareil de la saleté et de la pollution. Nettoyez l'appareil uniquement avec un chiffon doux ou un linge, n'utilisez pas de matériau rugueux ou grossier. N'utilisez pas de solvant ni d'autre nettoyant agressif. Après nettoyage, essuyez soigneusement l'appareil.

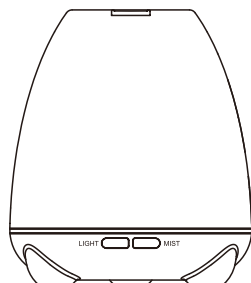
Distributeur : Technaxx Deutschland GmbH & Co. kg, Kruppstr. 105, 60388 Frankfurt a .M. Allemagne. La déclaration de conformité pour cet appareil est disponible sur : www.Technaxx.de/ (dans la barre inférieure « Konformitätserklärung »)



Diffusore di Aromi a LED TG-24 Manuale di istruzioni

Leggere attentamente le istruzioni prima di usare il dispositivo. Conservare le istruzioni per riferimento futuro

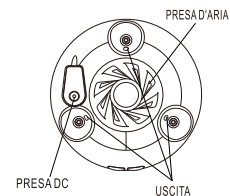
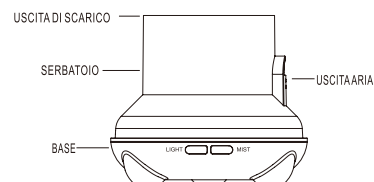
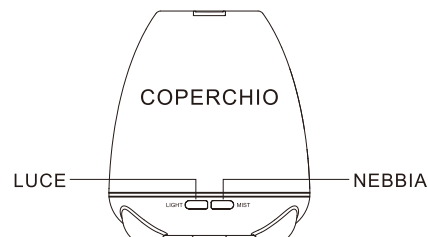
IT



Contenuto

-Diffusore Aromi a LED TG-24 - Telecomando Alimentatore - Misurino - Manuale di istruzioni

Questo diffusore di aromi utilizza onde ultrasoniche per vaporizzare istantaneamente l'acqua o l'olio essenziale nel serbatoio, per la produzione di una nebbia fresca, asciutta e profumata.



Caratteristiche principali

- Aromatizzato con umidificazione ad ultrasuoni
- Adatto per oli essenziali
- Luce led cangiante con 7 colori
- Nebulizzazione possibile con luce e senza luce
- Praticamente silenzioso: si può utilizzare anche in camera da letto e nelle stanze dei bambini
- Capacità del serbatoio: 100 ml
- Spegnimento automatico con serbatoio vuoto
- Semplicità di funzionamento e facile pulizia
- Risparmio energetico: Solo 5 watt
- Elevata sicurezza di funzionamento grazie alla bassa tensione (24 volt)

Dati tecnici

- Alimentazione/uscita: AC 100-240 V 50/60 Hz / DC 24 V 500 mAh
- Lunghezza del cavo: circa 150 cm
- Consumo elettrico: 5 W
- Frequenza ultrasuoni: Vibrazioni ultrasoniche a circa 2,4 MHz
- Materiale: PP
- Capacità del serbatoio dell'acqua: 100 ml
- Modalità Nebbia: Modalità nebbia a intervalli / modalità nebbia continua
- Durata di funzionamento in modalità a intervalli: 8 - 10 ore
- Durata di funzionamento in modalità continua: 4 - 6 ore
- Modalità luce LED con 7 colori: Cambiamento colore automatico / Monocromatico / Off
- Dimensioni: 105 mm (diametro) x 120 mm (altezza)
- Peso: ca. 185g

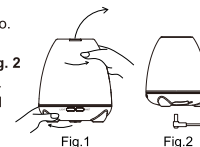
FUNZIONAMENTO

1. Ruotare il coperchio in senso antiorario, quindi rimuoverlo.

Fig. 1

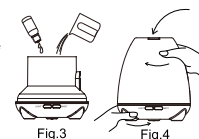
2. Collegare l'alimentatore AC alla presa DC della base. **Fig. 2**

3. Utilizzare il misurino per aggiungere acqua nel serbatoio. (Non superare i 100 ml. Non aggiungere acqua quando il prodotto è in funzione. Non utilizzare acqua ad alta temperatura).



4. Aggiungere olio aromatico nel serbatoio dell'acqua (0,1ml - 0,15 ml di olio per 100 ml di acqua). **Fig. 3**

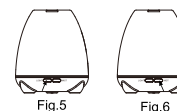
5. Montare il coperchio, quindi ruotarlo in senso orario. (Tenere l'uscita della nebbia nella stessa direzione del pulsante luce/nebbia. Il coperchio deve essere montato sul prodotto prima dell'uso). **Fig. 4**



6. Collegare l'adattatore AC con la presa di alimentazione dell'utenza domestica.

7. Alla prima pressione del pulsante luce, 7 colori cambiano automaticamente. Alla seconda pressione, vi sono due modalità di illuminazione da scegliere per ognuno dei 7 colori. **Fig. 5**

8. Premere il pulsante della luce per oltre 2 s, la luce si spegne. La luce può funzionare da sola quando la nebbia è spenta.



9. Alla prima pressione del pulsante della nebbia, la spia si accende di VERDE nella modalità nebbia a intervalli come impostazione predefinita (30 s, interruzione di 30 s, ripetizione del ciclo).

Alla seconda pressione, la spia si accende di ROSSO in modalità di nebbia continua.

Alla terza pressione, la MIST(NEBBIA) si spegne. **Fig. 6**

10. Se non si utilizza il dispositivo per un lungo periodo di tempo, scaricare l'acqua nel serbatoio e conservare l'unità in un luogo asciutto.

11. Per impostazione predefinita, il prodotto è spento quando è alimentato.

12. Il prodotto si spegnerà automaticamente in mancanza di acqua, anche se la modalità nebbia è "on".

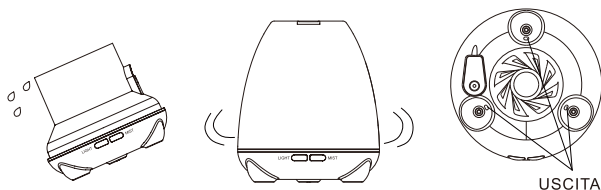
ATTENZIONE

- La quantità e l'intensità della nebbia prodotta può variare, tuttavia ciò non è inusuale e non va considerato come un guasto.
- I fattori che hanno un'influenza comprendono il tipo di acqua, l'umidità, la temperatura e le correnti d'aria.
- Se non c'è acqua nel serbatoio, premendo il tasto MIST(NEBBIA) farà sì che l'unità emetta un "bip" 3 volte per ricordare di rabboccare il serbatoio. L'unità non funziona senza acqua.
- Solo olio essenziale naturale al 100% può essere utilizzato in questo prodotto. Quelli contenenti fragranze chimiche, spezie o impurità causeranno malfunzionamenti. Utilizzare 3-5 gocce alla volta per ogni 100 ml di acqua. Una quantità eccessiva di olio intasa il sistema e causa malfunzionamenti. Pulire l'apparecchio secondo le istruzioni di manutenzione prima di cambiare il tipo di olio essenziale.

FUORIUSCITA ACCIDENTALE

Nel caso che l'unità venga rovesciata o capovolta durante l'utilizzo, procedere come indicato di seguito per evitare malfunzionamenti.

- Scollegare l'unità e rimuovere il coperchio.
- Rimuovere l'acqua residua dal serbatoio.
- Agitare l'unità delicatamente per scaricare l'acqua all'interno del meccanismo, quindi lasciarla asciugare per almeno 24 ore.



MANUTENZIONE

Dopo averlo utilizzato 5 o 6 volte, oppure dopo 2 o 3 giorni, pulire il prodotto come segue:

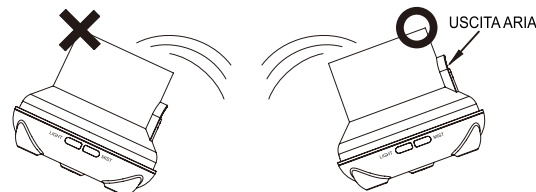
- Scollegare l'unità dalla rete elettrica e rimuovere il coperchio.
- La parte interna del coperchio può essere smontata per la pulizia. Dopo la pulizia si prega di rimontare la parte interna per non avere perdite.
- Rimuovere l'acqua residua dal "**LATO DI SCARICO**" del serbatoio.
- Scollegare il cavo dalla base dell'unità.
- Versare 1 cucchiaino di acido citrico nel serbatoio dell'acqua, aggiungere appena sotto 100 ml di acqua calda (70°C max.)
- Lasciare per 5 minuti, poi scolare la soluzione dal "**LATO DI SCARICO**" del serbatoio.
- Pulire con un panno morbido. Evitare la superficie della piastra vibrante a ultrasuoni, che può essere pulita delicatamente con un batuffolo di cotone.



Non utilizzare mai altri acidi, enzimi o detersivi, in quanto ciò potrebbe rischiare di creare gas velenosi o causare malfunzionamenti.

Il coperchio ha una copertura interna che può essere rimossa per la pulizia.

1. Tirare la presa come indicato nello schema per rilasciare.
2. Dopo aver pulito la copertura interna, rimontarla tenendo la presa, e premendo il coperchio interno e quello esterno fino a sentire un "clic".



PRECAUZIONI

Si prega di seguire le indicazioni fornite di seguito per evitare problemi di funzionamento dell'apparecchio.

- Non riempire mai oltre il livello "MAX" (100 ml).
- Non accendere l'alimentazione quando il serbatoio è vuoto.
- Non toccare la piastra vibrante ad ultrasuoni.
- Effettuare una regolare pulizia come da istruzioni di manutenzione per evitare malfunzionamenti.
- Scollegare sempre il dispositivo dall'alimentazione elettrica prima della manutenzione.
- Per motivi di igiene, dopo l'utilizzo, svuotare l'acqua residua dal "LATO DI SCARICO" del serbatoio e pulire con un panno asciutto e pulito.
- Gli oli essenziali possono macchiare. In caso di fuoriuscita o contatto, pulire con un panno morbido.
- Utilizzare solo il misurino in dotazione per aggiungere acqua al serbatoio. Non riempire mai direttamente dal rubinetto.
- Non lasciate che la nebbia venga emessa direttamente su mobili, abbigliamento, pareti, ecc.
- Tenere il dispositivo lontano da luce solare diretta, fonti di calore, condizionatori o ventilatori.
- Mantenerlo sempre su una superficie piana e stabile, non appoggiare su tappeti, piumini o superfici instabili.
- Tenerlo lontano da apparecchiature elettroniche, come TV e dispositivi audio.
- Non inclinare il prodotto, ciò potrebbe far entrare l'acqua nel meccanismo e causare malfunzionamenti.
- Non utilizzare il prodotto senza interruzione. Dopo che l'alimentazione del prodotto si spegne automaticamente, attendere 60 minuti prima del riavvio per evitare danni alla piastra ad ultrasuoni.
- Utilizzare solo acqua di rubinetto, non utilizzare acqua minerale, acqua frizzante etc.
- La quantità e l'intensità della nebbia prodotta può variare, tuttavia ciò non è inusuale e non va considerato come un guasto.
I fattori che hanno un'influenza comprendono il tipo di acqua, l'umidità, la temperatura e le correnti d'aria.
- Non spostare mai il prodotto durante l'utilizzo.
- Non toccare alcuna parte del prodotto con le mani bagnate.
- Tenere fuori dalla portata dei bambini e degli animali domestici. Inoltre, i bambini vanno sorvegliati per evitare che giochino con il prodotto. Questo apparecchio non deve essere utilizzato da persone (compresi i bambini) con ridotte capacità fisiche, sensoriali o mentali, o con mancanza di esperienza e conoscenza, a meno che non siano controllati o istruiti all'uso.
- Tenere il cavo lontano dai percorsi e non tirarlo mai con forza.
- Se viene rilevato fumo o odore di bruciato, scollegare immediatamente.

RISOLUZIONE DEI PROBLEMI

Si prega di fare riferimento alla tabella qui sotto nel caso in cui il prodotto funzioni in modo anomalo

Sintomo	Possibile causa	Soluzione
Non si accende, si spegne in anticipo	<ul style="list-style-type: none"> ● C'è abbastanza acqua nel serbatoio? ● Il cavo di alimentazione è collegato correttamente? 	<ul style="list-style-type: none"> ● Aggiungere acqua al serbatoio ● Staccare e controllare i cavi e ricollegarli con attenzione.
Nessuna nebbia o nebbia anormale	<ul style="list-style-type: none"> ● C'è abbastanza acqua? ● Troppa acqua? ● Sporizia sulla piastra ad ultrasuoni? ● Il coperchio e la copertura interna sono installati correttamente? ● Sporizia nella porta di aspirazione dell'aria sulla parte inferiore della base? 	<ul style="list-style-type: none"> ● Aggiungere la giusta quantità di acqua nel serbatoio. ● Il livello dell'acqua non deve mai superare la linea dei 100 ml (MAX). ● Si prega di fare riferimento alle istruzioni di manutenzione. Rimuovere e reinstallare correttamente, in modo che i vapori possano essere rilasciati liberamente. ● Pulire la porta di aspirazione dell'aria dalla polvere. ● Un flusso d'aria limitato limiterà la nebbia.
Perdite d'acqua dal prodotto	<ul style="list-style-type: none"> ● Il coperchio e la copertura interna sono installati correttamente? ● L'unità è stata rovesciata? ● Bassa temperatura o umidità elevata? 	<ul style="list-style-type: none"> ● Rimuovere e reinstallare correttamente, in modo che i vapori possano essere rilasciati liberamente. ● Seguire le istruzioni sulla dispersione accidentale. ● In queste condizioni, la nebbia può condensarsi rapidamente in gocce d'acqua.

Note sulla sicurezza: Tenere il materiale di imballaggio lontano dai bambini! Rischio di soffocamento!

Se si soffre di una malattia respiratoria o polmonare grave, consultare il proprio medico prima di utilizzare il dispositivo.

Se si inizia a sentirsi poco bene mentre il dispositivo è in uso, interrompere immediatamente l'utilizzo, spegnere e ventilare la stanza.

Come per ogni apparecchio elettrico, utilizzare questo dispositivo con attenzione e cautela, al fine di evitare rischi dovuti a scosse elettriche.

- Utilizzare questo dispositivo solo con la tensione specificata sul dispositivo
- Non utilizzare mai il dispositivo se presenta danni visibili
- Non utilizzare questo dispositivo durante un temporale
- Nel caso di difetti o anomalie di funzionamento, spegnere immediatamente il dispositivo e scollegarlo dalla presa di corrente. Non tirare il cavo di alimentazione o il dispositivo per scollegare l'alimentatore dalla presa. Non tenere o trasportare il dispositivo dal cavo di alimentazione.
- Utilizzare il dispositivo soltanto in ambienti asciutti (ad esempio mai in bagno)
- Non toccare mai un dispositivo che è stato immerso in acqua. Scollegare immediatamente l'alimentatore.
- Non far cadere il dispositivo e non sottoporlo a impatti.
- Non bloccare o stringere il cavo di alimentazione.
- Assicurarsi che l'adattatore e il cavo di alimentazione non vengano a contatto con acqua, vapore o altri liquidi.



Suggerimenti per la protezione dell'ambiente: I materiali della confezione possono essere riciclati

Non smaltire vecchi dispositivi o batterie nei rifiuti domestici.

Pulizia: Proteggere l'apparecchio dalla contaminazione e dall'inquinamento.

Pulire l'apparecchio solo con un panno morbido, evitare di utilizzare materiali grezzi o grossolani.

Non utilizzare solventi o altri detergenti aggressivi. Asciugare accuratamente il dispositivo dopo la pulizia.

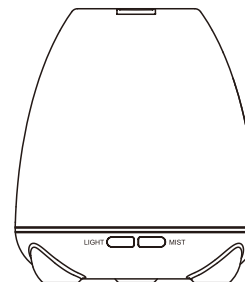
Distributore: Technaxx Deutschland GmbH & Co.KG, Kruppstr. 105, 60388 Frankfurt aM, Germania

La Dichiarazione di conformità di questo dispositivo è consultabile presso: www.technaxx.de/ (nella barra inferiore "Konformitätserklärung")

Difusor de fragancia con LED TG-24

Manual de instrucciones

Lea detenidamente las instrucciones antes de utilizar el modelo. Guarde las instrucciones para futuras consultas

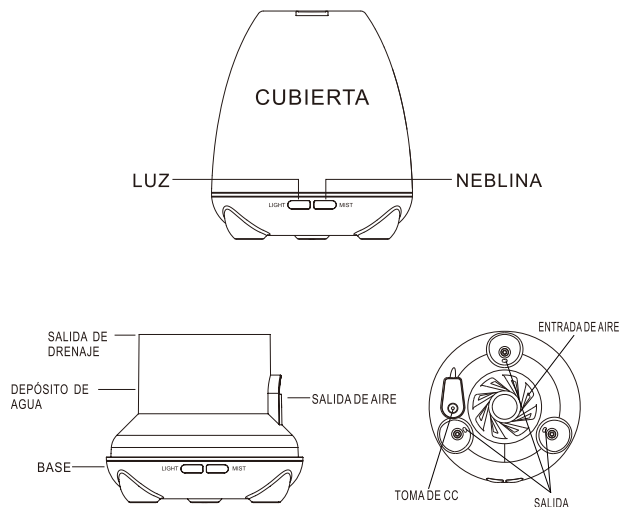


SP

Contenido

- Difusor de fragancia con LED TG-24 - Adaptador de alimentación - Taza de medida - Manual de instrucciones

Este difusor de fragancia usa ondas ultrasónicas para vaporizar instantáneamente agua y aceite esencial del depósito, para producir una neblina de fragancia fresca y seca.



Aspectos destacados

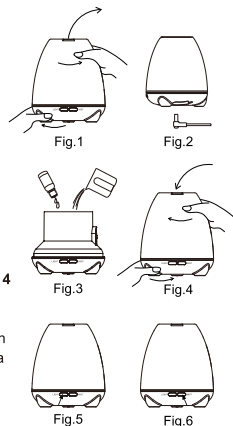
- Aromatizadas con humidificación ultrasónica
- Adecuado para aceites esenciales
- 7 luces LED de colores cambiantes
- Nebulización posible con luz y sin luz
- Virtualmente silencioso: se puede usar también en dormitorios y habitaciones infantiles
- Capacidad del depósito: 100 ml
- Apagado automático cuando se vacía el depósito
- Funcionamiento fácil y limpieza más fácil aún
- Ahorro energético: Solo 5vatios
- Funcionamiento muy seguro gracias al bajo voltaje de 24 voltios

Datos técnicos

- Potencia de entrada/salida: 100-240V CA - 50/60Hz / 24V 500mAh CC
- Longitud de cable: aprox. 150 cm
- Consumo eléctrico: 5 W
- Frecuencia de ultrasonidos: Vibración ultrasónica a aprox. 2,4MHz
- Material: PP
- Capacidad del depósito de agua: 100 ml
- Modo neblina: Modo neblina por intervalos / modo neblina continuo
- Tiempo de funcionamiento en modo neblina por intervalos: 8 - 10 horas
- Tiempo de funcionamiento en modo neblina continuo: 4-6 horas
- Modo de 7 LED de colores: Cambio de color automático / Monocromo / Apagado
- Tamaño: 105mm (diámetro) x 120mm (altura)
- Peso: aprox. 185 g

FUNCIONAMIENTO

1. Gire la cubierta en sentido antihorario, luego quite la cubierta. **Fig. 1**
2. Conecte el adaptador de CA en la toma de CC de la base. **Fig. 2**
3. Use la taza de medida para añadir agua al depósito. (No supere el máx. de 100ml. No añada agua cuando el producto esté en funcionamiento. No use agua a alta temperatura)
4. Añada aceites aromáticos al depósito de agua (0,1ml-0,15ml de aceite por 100ml de agua). **Fig. 3**
5. Instale la cubierta y luego gire la cubierta en sentido horario. (Mantenga la abertura de neblina en el mismo sentido que el botón de luz/neblina. La cubierta se debe poner antes de poner el producto en funcionamiento. **Fig. 4**
6. Conecte el adaptador de CA con una toma de suministro de alimentación.
7. Primero, pulse el botón de luz, hay 7 colores que cambian automáticamente. Segundo, hay dos modos de brillo para elegir para cada uno de los 7 colores. **Fig. 5**
8. Mantenga pulsado el botón de luz más de 2s, la luz se apagará. La luz puede funcionar sola con la neblina apagada.
9. Primera pulsación del botón de neblina, el indicador se muestra VERDE en modo de neblina en intervalos de manera predeterminada (funciona 30s, se para 30s, se repite). Segunda pulsación, el indicador se muestra ROJO en modo de neblina continuo. Tercera pulsación, la MIST (NEBLINA) se apaga. **Fig. 6**
10. Si no se usa durante mucho tiempo, vacíe el agua del depósito y guárdelo en un lugar seco.
11. De manera predeterminada el estado del producto es inactivo cuando se enciende.
12. El producto se apagará automáticamente cuando queda poca agua, incluso con el modo de neblina encendido.



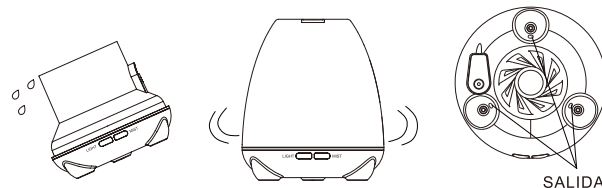
ATENCIÓN

- La cantidad e intensidad de neblina producida variará, pero esto no es inusual y no debería considerarse como un fallo.
- Factores que afectan a esto incluyen el tipo de agua, la humedad, la temperatura y corrientes de aire.
- Si no hay agua en el depósito, pulsar MIST (NEBLINA) provocará que la unidad "pite" 3 veces para recordarle que debe añadir agua. La unidad no funcionará sin agua.
- En este producto solo se puede usar aceite esencial 100% natural. Los que contienen fragancia química, especias o impurezas provocarán un mal funcionamiento. Use 3-5 gotas por cada 100ml de agua. Demasiado aceite obstruirá el sistema y provocarán un mal funcionamiento. Limpie la unidad según las instrucciones de funcionamiento, antes de cambiar para usar un nuevo tipo de aceite esencial.

FUGAS ACCIDENTALES

En caso de que la unidad sea golpeada o se vuelque al usarla, siga los siguientes pasos para evitar un mal funcionamiento.

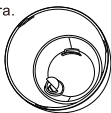
- Desenchufe la unidad y quite la cubierta.
- Tire el agua restante del depósito de agua.
- Sacuda suavemente la unidad para vaciar el agua que quede dentro del mecanismo, luego deje que se seque durante al menos 24 horas.



MANTENIMIENTO

Tras usarla 5-6 veces, o 2-3 días, limpie el producto de la siguiente manera.

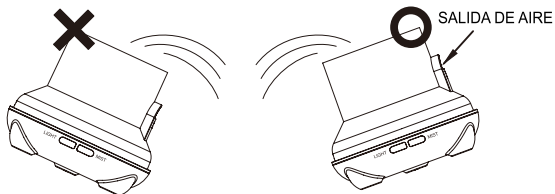
- Desenchufe la unidad de la red eléctrica y quite la cubierta.
- La parte interna de la cubierta se puede desarmar para limpiarla. Instale la parte interna en su sitio para que no se pierda tras limpiarla.
- Vierta el agua sobrante del "DRAIN SIDE (LADO DE VACIADO)" del depósito.
- Desenchufe el cable de alimentación de la base de la unidad.
- Ponga 1 cucharada de ácido cítrico en el depósito de agua, añada justo menos de 100ml de agua templada (hasta 70°C)
- Deje 5 minutos, y luego vacíe la solución del "DRAIN SIDE (LADO DE VACIADO)" del depósito.
- Estregue con un trapo blando. Evite la zona de la placa de vibración ultrasónica, que se puede limpiar suavemente con un bastoncillo de algodón.



Nunca use otros ácidos, encimas o detergentes, ya que podrían generar gas venenoso o provocar un mal funcionamiento.

La cubierta tiene una cubierta interior que también se puede quitar para limpiarla.

1. Tire del agarre indicado en el diagrama para soltarla.
2. Tras limpiar la cubierta interna, recoloque el agarre de sujeción, y presione la cubierta interior y la exterior hasta oír un "clic".



PRECAUCIONES

Compruebe los siguientes puntos para evitar un mal funcionamiento de la unidad.

- No llene con más de 100ML "MAX".
 - No encienda si el depósito está vacío.
 - No toque la placa de vibración ultrasónica.
 - Limpie con regularidad según las instrucciones de mantenimiento para evitar un mal funcionamiento.
 - Desenchufe siempre de la fuente de alimentación antes de realizar el mantenimiento.
 - Por motivos de higiene, tras un uso, tire el agua sobrante por el "DRAIN SIDE (LADO DE VACIADO)" del depósito, y estregue con un trapo suave seco.
 - Los aceites esenciales se pueden manchar. En caso de derrame sobre los contactos, estregue con un trapo suave.
 - Use únicamente la taza de medida suministrada para añadir agua al depósito. Nunca llene directamente con el tapón.
 - No permita que sople directamente sobre mobiliario, ropas, paredes, etc.
 - Mantenga alejado de la luz solar directa, fuentes de calor y aires acondicionados o ventiladores.
 - Manténgalo en una superficie plana estable, no lo ponga sobre una alfombra, edredón o zona inestable.
 - Manténgalo alejado de equipos eléctricos, tales como equipos de TV y audio.
 - No incline el producto ya que podría provocar que entrara agua en el mecanismo y funcione mal.
 - No use el producto continuamente sin interrupción, cuando el producto se apague automáticamente espere 60 minutos ante de reiniciarlo para evitar dañar la placa ultrasónica.
 - Use únicamente agua del grifo, no use agua mineral, agua con gas, etc.
 - La cantidad e intensidad de neblina producida variará, pero esto no es inusual y no debería considerarse como un fallo.
- Factores que afectan a esto incluyen el tipo de agua, la humedad, la temperatura y corrientes de aire.
- Nunca mueva el producto mientras está funcionando.
 - No toque el producto con las manos mojadas.
 - Mantenga el producto fuera del alcance de niños y mascotas. Además, debe supervisar que los niños no jueguen con el producto. E aparato no debe ser utilizado por niños ni personas con discapacidad física, sensorial o mental, o con falta de experiencia y conocimiento, a menos que se les supervise o les dé instrucciones.
 - Mantenga el cable alejado de pasillos, y que no quede forzado en ningún punto.
 - Si se detecta humo u olor a quemado, desenchufe inmediatamente.

BÚSQUEDA DE FALLOS

Consulte la siguiente tabla en caso de que el producto funcione de manera anómala

Síntoma	Causa posible	Solución
No enciende y apague continuamente	<ul style="list-style-type: none"> ● Hay suficiente agua en el depósito? ● Está conectado correctamente el cable de alimentación? 	<ul style="list-style-type: none"> ● Añada agua al depósito ● Desconecte, compruebe los cables y vuelva a conectar con cuidado.
No hay neblina o es anómala	<ul style="list-style-type: none"> ● No ha suficiente agua? ● Demasiada agua? ● Suciedad en la placa ultrasónica? ● Cubierta y cubierta interna no correctamente instaladas? ● Suciedad en la entrada de succión de aire en la parte inferior de la base? 	<ul style="list-style-type: none"> ● Añada la cantidad adecuada de agua al depósito. ● El agua nunca debe superar la línea de 100ML (MAX). ● Consulte las instrucciones de mantenimiento. Retire y vuelva a instalar correctamente, para que los vapores se liberen libremente. ● Limpie la suciedad de la entrada de succión de aire. ● Un flujo de aire restringido afectará a la neblina.
Fugas de agua desde el producto.	<ul style="list-style-type: none"> ● Cubierta y cubierta interna no correctamente instaladas? ● Se ha volcado la unidad? ● Baja temperatura o alta humedad? 	<ul style="list-style-type: none"> ● Retire y vuelva a instalar correctamente, para que los vapores se liberen libremente. ● Siga las instrucciones de fugas accidentales. ● En esta condiciones, la neblina se puede condensar rápidamente formando gotitas de agua.

Notas sobre seguridad: Mantenga el embalaje alejado de los niños. Peligro de asfixia. Si padece una enfermedad respiratoria o pulmonar grave, consulte a su doctor antes de usar el dispositivo.

Si empieza a sentirse mal cuando el dispositivo está funcionando, deje de usarlo inmediatamente, apague el dispositivo y ventile la habitación.

Como con cada dispositivo eléctrico, use este dispositivo con cuidado y cautela, para evitar el riesgo de descarga eléctrica.

- Use únicamente este dispositivo con el voltaje especificado en el dispositivo
- Nunca lo use si muestra signos visibles de daños
- No use este dispositivo durante una tormenta de truenos
- En caso de defectos o fallos de funcionamiento, apague inmediatamente el dispositivo y desconéctelo de la toma de red eléctrica. No tire del cable de red o del dispositivo para desconectar el adaptador de red de la toma. Nunca sostenga ni lleve el dispositivo por el cable de red eléctrica.
- Use únicamente el dispositivo en habitaciones secas (p. ej. Nunca en el baño)
- Nunca coja un dispositivo que se haya sumergido en agua. Desconecte el adaptador de red inmediatamente.
- No deje que el dispositivo se caiga ni lo someta a impactos.
- No pince ni pellizque el cable de red.
- Asegúrese de que el cable de red y el adaptador de red no entren en contacto con agua, vapor u otros líquidos.



Consejos de protección del medioambiente: Los materiales de embalaje son materias primas y se pueden reciclar.

No elimine dispositivos viejos ni baterías junto con los residuos domésticos.

Limpieza: Proteja el dispositivo contra la contaminación y la polución.

Limpie el dispositivo solo con un paño suave o similar, evitando utilizar materiales rugosos o de grano grueso.

No utilice disolventes ni otros productos de limpieza agresivos. Pase un paño por el dispositivo después de limpiarlo.



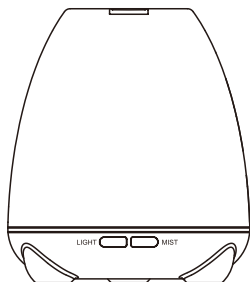
Distribuidor: Technaxx Deutschland GmbH & Co.KG, Kruppstr. 105, 60388 Frankfurt a.M., Alemania la declaración de conformidad de este dispositivo se encuentra en: www.technaxx.de/ (en la barra inferior "Konformitätserklärung")

LED-diodový aroma difuzér TG-24

Návod k použití

Před použitím tohoto modelu si pečlivě přečtete tyto pokyny. Pokyny uchovejte pro případnou potřebu

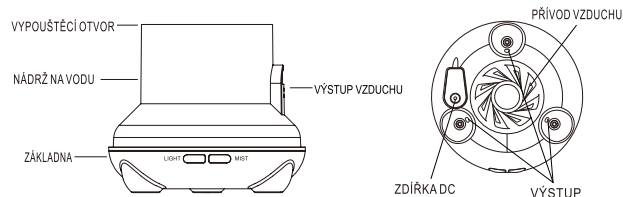
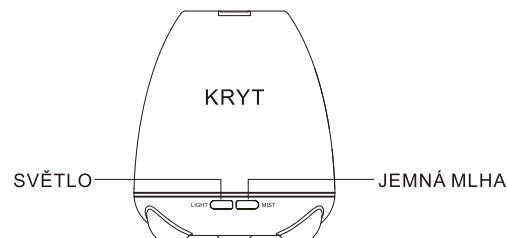
CZ



Obsah

~LED-diodový aroma difuzér TG-24 - síťový adaptér - odměrná nádoba - návod k použití

Tento aroma difuzér používá ultrazvukové vlny k okamžitému odpařování vody a esenciálních olejů v nádrži a tak vytváří chladnou, suchou a vonnou jemnou mlhu.



Hlavní vlastnosti

- Aromatizace pomocí ultrazvukové zvlhčovací technologie
- vhodné pro použití esenciálních olejů
- 7 barevné měniči se LED-diodové světlo rozprašování je možné se světlem i bez světla
- téměř naprosto tichý; používejte jej také v ložnici a dětských pokojích
- obsah nádrže na vodu: 100 ml
- automatické vypnutí, když je prázdná nádrž
- snadné k použití a jednoduché čištění
- energeticky úsporné: pouze 5 wattů
- vysoká provozní bezpečnost, díky nízkému, 24voltovému napětí

Technické údaje

- příkon/výkon: AC100-240V 50/60Hz / DC 24V 500mAh
- délka kabelu: přibl. 150 cm
- spotřeba elektrické energie: 5W
- ultrazvuková frekvence: ultrazvukové vibrace přibl. 2,4 MHz
- materiál: PP
- obsah nádrže na vodu: 100 ml
- režim jemná mlha: režim intervalová jemná mlha / režim trvalá jemná mlha
- pracovní doba režimu intervalová jemná mlha: 8 - 10 hodin
- pracovní doba režimu trvalá jemná mlha: 4-6 hodin
- 7 barevný LED-diodový režim: automatická změna barvy / jednobarevný režim / vypnuto
- velikost: 105mm (průměr) x 120mm (výška)
- hmotnost: přibl. 185 g

PROVOZ

1. Otáčejte krytem proti směru hodinových ručiček, prosím, a potom kryt sundejte. **Obr. 1**
2. Připojte AC adaptér do zdířky DC v základně, prosím. **Obr. 2**
3. Odměrnou nádobou nalijte vodu do nádrže, prosím. (Nepřekračujte maximálních 100 ml. Nepřidávejte vodu, když přístroj pracuje. Nepoužívejte horkou vodu)
4. Aromatické oleje přilijte do nádrže na vodu (0,1ml-0,15ml oleje na 100ml vody). **Obr. 3**
5. Nasadte kryt a otáčejte jím po směru hodinových ručiček. (výstup jemné mlhy zarovnejte ve stejném směru na úrovni tlačítka světlo/jemná mlha. Před použitím musí být nasazen kryt). **Obr. 4**
6. Připojte AC adaptér do elektrické zásuvky, prosím.
7. Po prvním stisknutí tlačítka světlo se objeví 7 barev, které se automaticky mění. Po druhém stisknutí tam budou dva režimy jasu, které si můžete vybrat ke každé ze 7 barev. **Obr. 5**
8. Po dlouhém stisknutí tlačítka světlo, na více než 2 sekundy, se světlo vypne. Světlo může svítit samostatně, když je jemná mlha vypnuta. **Obr. 6**
9. Po prvním stisknutí tlačítka jemná mlha bude kontrolka svítit ZELENĚ v režimu intervalová jemná mlha, jako standardní nastavení (provoz 30 sekund, vypnuto 30 sekund, recyklace). Po druhém stisknutí bude kontrolka svítit ČERVENĚ v režimu trvalá jemná mlha. Po třetím stisknutí se MIST/JEMNÁ MLHA vypne. **Obr. 6**
10. Pokud difuzér nebudete dlouho používat, vypusťte vodu z nádrže, prosím, a uchovávejte jej na suchém místě.
11. Výrobek je standardně nastaven na stav vypnuto, když jej zapnete.
12. Výrobek se automaticky vypne při nedostatku vody, dokonce i, když bude režim jemná mlha „zapnutý“.

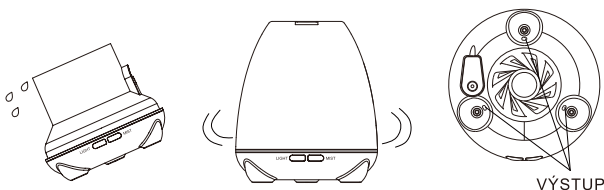
UPOZORNĚNÍ

- Množství a intenzita vytvářené jemné mlhy se může různit, ale není to obvyklé a nemělo by to být považováno za vadu.
- Faktory, které to ovlivňují, zahrnují typ vody, vlhkost, teplotu, vzdušné proudy.
- Pokud v nádrži není voda a vy stisknete MIST/JEMNÁ MLHA, přístroj 3 krát „zapípá“, aby vám připomněl, že máte dolít vodu. Přístroj bez vody nebude fungovat.
- Do tohoto výrobku můžete používat pouze 100% přírodní esenciální oleje. Ty, které obsahují chemické vůně, koření nebo nečistoty, způsobí špatné fungování. Najednou použijte 3-5 kapek na 100ml vody. Příliš mnoho oleje ucpe systém a způsobí špatné fungování. Přístroj očistěte podle pokynů k údržbě, prosím, předtím než použijete jiný typ esenciálního oleje.

NAHODILÝ ÚNIK TEKUTINY

V případě, že přístroj převrhnete nebo povalíte, když běží, postupujte podle pokynů níže, prosím, abyste zabránili špatnému fungování.

- Odpojte přístroj od elektrické sítě a sundejte kryt.
- Vylijte veškerou zbývající vodu z nádrže.
- Jemně přístrojem zatřeste, abyste vypustili veškerou vodu uvnitř mechanismu a potom jej nechte vyschnout alespoň 24 hodin.



ÚDRŽBA

Po 5-6 použitích nebo po 2-3 dnech výrobek, prosím, vyčistěte následovně.

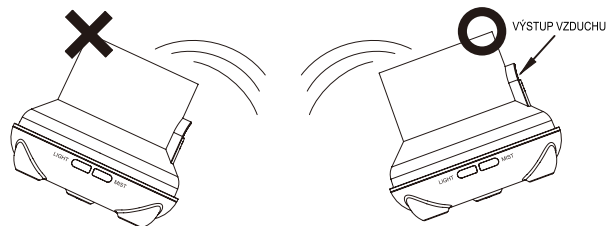
- Odpojte přístroj od elektrické sítě a sundejte kryt.
- Vnitřní část krytu je možné rozebrat kvůli čištění.
Po vyčištění vnitřní část nasadte na místo kvůli ztrátě, prosím.
- Vylijte veškerou zbývající vodu ze strany „VYPOUŠTĚCÍ STRANA“ nádrže.
- Napájecí kabel odpojte od základny přístroje.
- Do nádrže dejte 1 polévkovou lžici kyseliny citronové, přilijte téměř 100 ml teplé vody (až do 70 °C)
- Nechte účinkovat 5 minut a potom roztok vypusťte z „VYPOUŠTĚCÍ STRANY“ nádrže.
- Otřete jemným hadříkem. Vyhněte se desce ultrazvukové vibrace, kterou můžete jemně očistit vatovou tyčinkou.



Nikdy nepoužívejte jiné kyseliny, enzymy či čisticí prostředky, protože se můžete vystavit riziku vzniku jedovatého plynu anebo můžete způsobit špatné fungování.

Kryt má vnitřní kryt, který je také možné vyndat kvůli čištění.

1. Zatáhněte za úchop, jak je znázorněno v diagramu, abyste jej vytáhli.
2. Po vyčištění vnitřního krytu, jej nasadte tak, že budete držet úchop a tlačítka vnitřní a vnější kryt, dokud neuslyšíte „cvaknutí“.



BEZPEČNOSTNÍ OPATŘENÍ

Přečtěte si pokyny níže, prosím, abyste zabránili špatnému fungování přístroje.

- Nádř nikdy nenapíhujte na více než 100ml „MAX“.
- Nezapínejte přístroj, když je nádrž prázdná.
- Nedotýkejte se ultrazvukové vibrační desky.
- Čistěte pravidelně podle pokynů k údržbě, abyste zabránili špatnému fungování.
- Před údržbou přístroj vždy odpojte od elektrické sítě.
- Z hygienických důvodů po použití vylijte zbývající vodu z „VYPOUŠTĚCÍ STRANY“ nádře a otřete čistým, suchým hadříkem.
- Esenciální oleje mohou vytvořit skvrny. V případě polítky kontaktů je otřete suchým hadříkem, prosím.
- K dolévání vody do nádře používejte pouze dodávanou odměrnou nádobu. Přístroj nikdy nenapouštějte vodou přímo z kohoutku.
- Jemnou mlhu nenechávejte foukat přímo na nábytek, oblečení, zdi apod.
- Přístroj chraňte před tepelnými zdroji přímého slunečního záření, klimatizačních soustav a větráků.
- Přístroj mějte vždy na stabilním rovném povrchu, nepokládejte jej na koberec, peřiny nebo nestabilní povrch.
- Přístroj mějte dál od elektronických zařízení, jako jsou TV a audio zařízení.
- Výrobek nenakláňejte, to by mohlo způsobit, že voda nateče do mechanismu a způsobí špatné fungování.
- Výrobek nenechávejte běžet bez přerušení poté, co se co se automaticky vypnul, vyčkejte laskavě, prosím, 60 minut předtím, než jej znovu spustíte, abyste zabránili poškození ultrazvukové desky.
- Používejte pouze vodu z kohoutku, nepoužívejte minerální vodu, perlivou vodu apod.
- Množství a intenzita vytvářené jemné mlhy se může různit, ale není to obvyklé a nemělo by to být považováno za vadu.
Faktory, které to ovlivňují, zahrnují typ vody, vlhkost, teplotu, vzdušné proudy.
- S výrobkem nikdy nehýbejte, když je v chodu.
- Nedotýkejte se žádné součásti výrobku mokřima rukama.
- Výrobek uchovávejte mimo dosah dětí a domácích mazlíčků. Děti si také s výrobkem nesmí hrát, ani když na ně někdo dohlíží. Tento spotřebič nesmí používat děti nebo osoby s omezenými fyzickými, smyslovými nebo duševními schopnostmi nebo s nedostatkem zkušeností a vědomostí, pokud nebudou pod přímým dohledem nebo nedostali pokyny k používání.
- Napájecí kabel mějte mimo frekventovaná průchozí místa a netahejte za něj silně v žádném bodě.
- Pokud ucítíte kouř nebo že se něco pálí, okamžitě přístroj odpojte.

ODSTRANĚNÍ ZÁVAD

Podívejte se do tabulky níže, v případě, že výrobek nesprávně funguje

Příznak	Možná příčina	Řešení
Nelze zapnout nebo se předčasně vypne	<ul style="list-style-type: none"> • Je v nádrži dost vody? • Je napájecí kabel správně připojen? 	<ul style="list-style-type: none"> • Přilijte vodu do nádře • Odpojte, zkontrolujte kabely a znovu opatrně připojte.
Žádná jemná mlha nebo neobvyklá mlha	<ul style="list-style-type: none"> • Není dost vody? • Příliš mnoho vody? • Špína na ultrazvukové desce? • Kryt a vnitřní kryt jsou nesprávně nasazeny? • Špína na sacím otvoru vzduchu na spodní části základny? 	<ul style="list-style-type: none"> • Přilijte přiměřené množství vody do nádře. • Voda nikdy nesmí být nad ryskou 100ml (MAX). • Podívejte se do pokynů k údržbě, sundejte a správně znovu nasadte, aby pára mohla lehce procházet. • Očistěte sací otvor vzduchu od prachu. • Omezený proud vzduchu ovlivní jemnou mlhu.
Z výrobku uniká voda	<ul style="list-style-type: none"> • Kryt a vnitřní kryt jsou nesprávně nasazeny? • Naklonili jste přístroj? • Nízká teplota nebo vysoká vlhkost? 	<ul style="list-style-type: none"> • Sundejte a znovu správně nasadte, aby pára mohla snadno procházet. • Postupujte podle pokynů při nahodilém úniku vody. • Při těchto podmínkách se jemná mlha může rychle kondenzovat do vodních kapének.

Bezpečnostní poznámky: Obalový materiál uchovávejte mimo dosah dětí!
Nebezpečí udušení!

Pokud trpíte vážnými dýchacími nebo plicními onemocněními, poraďte se se svým lékařem, předtím, než začnete používat tento přístroj.
Pokud se vám začne dělat špatně, když bude přístroj běžet, tak jej okamžitě přestaňte používat, vypněte jej a vyvětrejte místnost.

- Jako u každého elektrického přístroje, používejte tento přístroj opatrně a obezřetně, abyste zabránili nebezpečím z důvodu zasažení elektrickým proudem.
- U tohoto přístroje používejte pouze napětí, vyznačené na přístroji - nikdy přístroj
 - Nepoužívejte, pokud vykazuje viditelné známky poškození
 - Přístroj nepoužívejte během bouřky
 - V případě závad nebo provozních poruch, přístroj okamžitě vypněte a odpojte jej od elektrické sítě. Netahejte za napájecí kabel v elektrické zásuvce nebo v přístroji, abyste odpojili síťový adaptér ze zásuvky. Přístroj nikdy nedržte nebo nepřenášejte za síťový kabel.
 - Přístroj používejte pouze v suchých místnostech (např. nikdy ne v koupelně)
 - Nikdy se nedotýkejte přístroje, který byl ponořen ve vodě.
 - Okamžitě odpojte síťový adaptér.
 - Nikdy přístroj neupustíte na zem ani jej nevystavujte žádným nárazům.
 - Napájecí kabel nikdy nepřipínejte svorkou ani jej nepřiskřípněte.
 - Ujistěte se, že napájecí kabel a síťový adaptér nejsou v kontaktu s vodou, párou nebo jinými tekutinami.



Rady ohledně ochrany životního prostředí: Obalové materiály jsou surovinami a mohou být recyklovány.
Nikdy se nezbavujte starých přístrojů nebo baterií vyhozením do domovního odpadu.

Čištění: Přístroj chraňte před kontaminací a znečištěním.
Vždy přístroj čistěte pouze suchým hadříkem nebo textílem, nepoužívejte hrubé či hrubozrné materiály.

Nikdy nepoužívejte žádná rozpouštědla či jiné agresivní čisticí prostředky. Přístroj po čištění pečlivě otřete.

Distributor: Technaxx Německo GmbH & Co.KG, Kruppstr. 105, 60388 Frankfurt a.M., Německo

Prohlášení o shodě pro tento přístroj je na: www.technaxx.de/ (ve spodní liště „Konformitätserklärung“)