

Technaxx® * Návod k obsluze

Security Premium Kamery Bezpečnostní 10.1 TX-29

Security Premium Kamery Bezpečnostní 18.5 TX-30

Důležité rady týkající se návodů k obsluze:

Všechny jazyky tohoto návodu k obsluze jsou přiloženy na CD.

Záruka 2 roky

Obsah

1. Vlastnosti	2
2. Obsah balení	3
3. Přehled součástí výrobku.....	3
4. Instalace	6
4.1 Jak nainstalovat TX-29 a TX-30.....	7
4.2 Instalace antény.....	7
4.3 Instalace pevného disku	8
4.4 Přidání kamery k TX-29/TX-30.....	9
5. Softwarové funkce	10
5.1 Split screen (Dělená obrazovka)	10
5.2 Video manage (Správa obrazu)	10
5.3 System setup (Konfigurace systému)	12
5.4 Video playback (Přehrávání videa)	21
5.5 Video backup (Zálohování videa).....	22
5.6 Color adjust (Úprava barev)	23
5.7 PTZ control (Ovládání PTZ) (ne pro dodané kamery).....	23
5.8 Manual record (Ruční nahrávání)	24
5.9 Volume (Hlasitost).....	24
5.10 Setup Wizard (Průvodce Nastavením).....	24
5.11 Fast network (Rychlá síť)	24
5.12 Add Camera (Přidat Kameru).....	24
5.13 Exit System (Vypnout Systém).....	24
6. Přístup k zařízení	25
6.1 Přístup přes LAN (místní webové rozhraní)	25
6.2 Přístup přes WAN (globální webové rozhraní)	26
6.3 Mobilní aplikace (Security Premium).....	27
7. PC Klient Security Premium.....	32
8. Pokročilá nastavení kamery.....	37
9. Odstraňování závad.....	37
10. Technické údaje	38
11. Příslušenství.....	40

Tímto výrobcem Technaxx Deutschland GmbH & Co.KG prohlašuje, že tento výrobek, ke kterému se tyto návody k obsluze, splňuje požadavky základními normami uvedených ve směrnici Rady **R&TTE 2014/53/EU**. Prohlášení o shodě naleznete zde: www.technaxx.de/ (v liště "Konformitätserklärung" dole). Před prvním použitím zařízení si pečlivě přečtěte návod k obsluze.

Číslo servisního telefonu technické podpory: 01805 012643 (14 centů/min z pevné linky v Německu a 42 centů/min z mobilních sítí). Email zdarma: **support@technaxx.de**

Při vrtání díry do zdi dbejte na to, abyste nepoškodili elektrické vedení, kabely anebo potrubí. Při použití dodaného montážního materiálu nepřebíráme žádnou zodpovědnost za odbornou instalaci. Přebíráte plnou zodpovědnost za vhodnost instalačního materiálu k použití pro danou zeď a za náležitou instalaci. Při práci ve vyšších výškách hrozí nebezpečí pádu! Proto používejte příslušná bezpečnostní opatření.



1. Vlastnosti

- Rekordér & Přijímač & Monitor v jednom zařízení
- Převodovka bezdrátový 2.4GHz pomocí Plug & Play
- HD LCD obrazovka monitoru
- HD rozlišení kamera videa 1280x720 (720P)
- Integrovaný kamera mikrofon pro zvukové nahrávky
- Senzor PIR s ~8m vzdálenost na den & noc
- Oznámení prostřednictvím APP při detekci pohybu
- Bezdrátové připojení kamery s maximálně 4 kamery (TX-29) & maximálně 8 kamery (TX-30)
- Funkce okna-rozdělená-obrazovka pro monitorování reálném/běžný/událost dohled
- Funkce ukládání na pevný disk & zálohování USB
- Síťový provoz přes připojení k síti LAN kabelu
- Mobilní prohlížení přes volné iOS & Android APP (Technaxx Security Premium)
- Snadné slédování přes PC (PC Client software)
- Na celém světě přístup k PC (DDNS) [www.technaxxp2p.de]
- IP66 kamera třída ochrany proti vodním paprskem & prachu

2. Obsah balení

TX-29: Monitor s stojan, AC/DC napájecí adaptér 12V/2A, Nástěnný držák & šrouby & hmoždinky, HDD držák & šrouby, Anténa, **Venkovní Kamera** s AC/DC napájecí adaptér 12V/1A, Nástěnný držák & šrouby & hmoždinky, Anténa, Vodotěsný uzávěr, **Obecně:** Myš USB, Síťový kabel (2m), CD, Návod k obsluze, [*HDD není součástí]

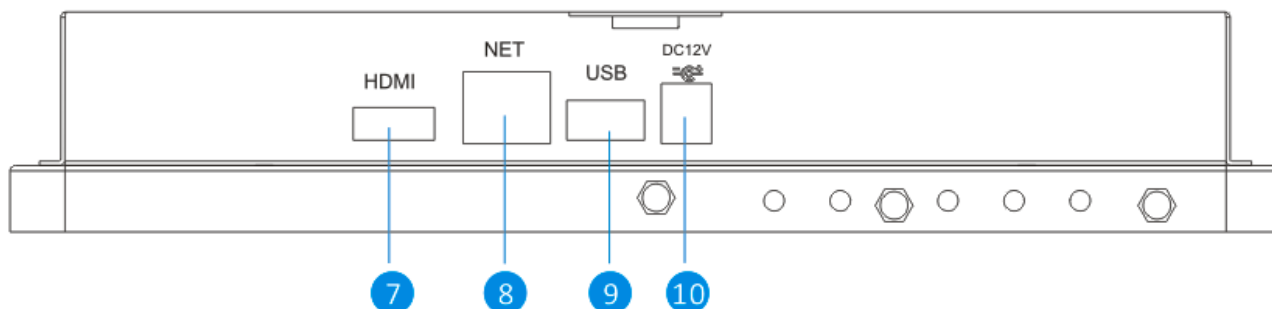
TX-30: Monitor s stojan, AC/DC napájecí adaptér 12V/3A, Nástěnný držák & šrouby & hmoždinky, Anténa, **Venkovní Kamera** s AC/DC napájecí adaptér 12V/1A, Nástěnný držák & šrouby & hmoždinky, Anténa, Vodotěsný uzávěr, **Obecně:** Myš USB, Síťový kabel (2m), CD, Návod k obsluze, [*HDD není součástí]

3. Přehled součástí výrobku

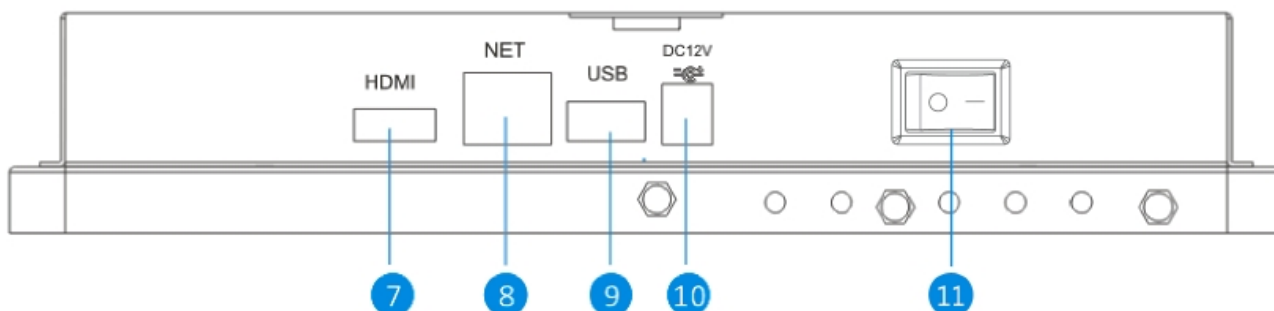
Hlavní využití zařízení je lokální na displeji. TX-29 a TX-30 jsou rekordérem, přijímačem a displejem v jednom zařízení. Lze je například používat jako sledovací zařízení. TX-29 podporuje až 4 kamery, TX-30 podporuje až 8 kamer. Obě vyžadují HDD (není v balení) pro záznam a funkci "push notifikací". Tato zařízení jsou podporována lokálním a globálním webovým rozhraním, stejně jako APP, která je k dispozici jak pro Android, tak iOS (Security Premium).



TX-29

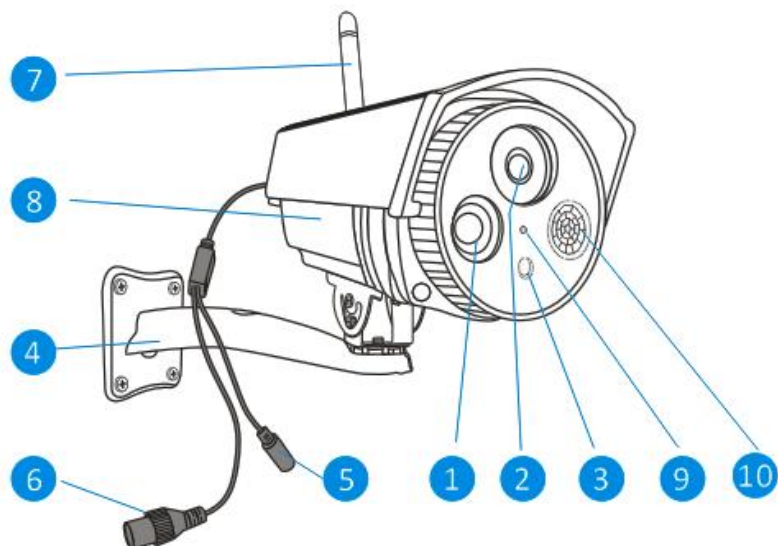


TX-30



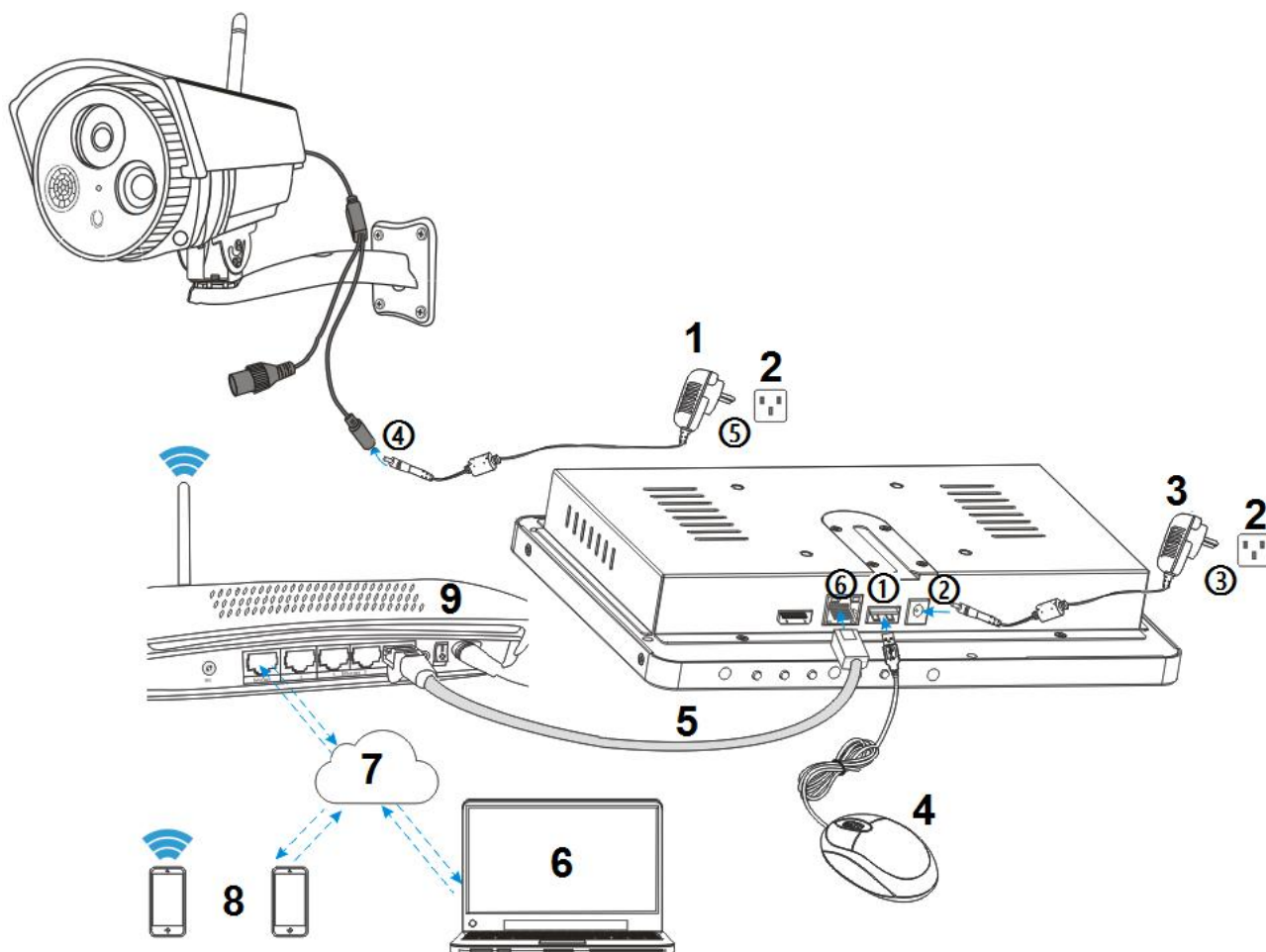
Č.	Název	Funkce
1	Tlačítko AUTO	Automatické nastavení zobrazení.
2	Tlačítko MENU	Aktivuje a ruší nastavení obrazu (monitoru) přes OSD menu
3	Tlačítko ←	Posunuje OSD menu nebo snižuje hodnotu zvolené položky nebo zmenšuje plochu zobrazení (monitoru).
4	Tlačítko →	Posunuje OSD menu nebo zvyšuje hodnotu zvolené položky nebo zvětšuje plochu zobrazení (monitoru).
5	Tlačítko Screen (obrazovka)	Zapne/vypne obrazovku.(monitor)
6	LED kontrolka	Napájecí LED se rozsvítí zeleně při zapnutí obrazovky. Napájecí LED se rozsvítí červeně při zapnutí obrazovky.
7	HDMI konektor	Výstupní signál HDMI lze připojit k jinému HD monitoru kvůli zobrazení.
8	Net (Síť)	Pro připojení přes síťový kabel propojte s volným portem na svém domácím routeru (bez tohoto připojení nebude možný přístup přes internet).
9	USB Porty	Porty USB 2.0 pro myš a externí zařízení (USB disk)
10	Napájecí zásuvka	Zde připojte napájecí adaptér.(DC12V/2A nebo DC12V/3A)
11	Vypínač	Zapne/Vypne monitor (pouze TX-30)

IP kamera:



Č.	Název	Funkce
1	IČ (infračervené) LED	Kamera je použije za slabých světelných podmínek pro vytvoření černobílého obrazu, dokonce i v úplné tmě.
2	Objektiv	Funkční konec kamery. Pro věrný a čistý obraz zajistěte, aby objektiv zůstal čistý a bez překážek. K čištění používejte k tomu určené textilie a čisticí roztok na objektiv, k dispozici ve všech dobrých obchodech s fotopříslušenstvím. (zorný úhel: H:57,4° V:42,8°)
3	Světelný Senzor	Detekuje množství dostupného světla a podle potřeby zapíná IČ LED.
4	Montážní držák	Dodávaný montážní držák lze našroubovat na jakýkoliv rovný povrch.
5	Napájecí zásuvka	Zde připojte napájecí adaptér.(DC12V/1A)
6	Síťový konektor RJ45	Pro připojení přes síťový kabel propojte s volným portem na svém domácím routeru. Když je vzdálenost mezi monitorem a kamerou větší než dosah bezdrátového přenosu, doporučujeme použít připojení přes síťový kabel.
7	Anténa	Zde připojte dodanou anténu.
8	Kryt	Vyrobeno z kovu. Chrání techniku uvnitř před počasím.
9	Mikrofon	Umožňuje kameře zachycovat okolní zvuky a přenášet je s obrazem.
10	Snímač PIR (Pasivní infračervený)	Jedná se o elektronický snímač, který měří infračervené světlo vyzařované od předmětů (lidského těla) v jeho zorném úhlu. (zorný úhel: H:120° V:60°)

4. Instalace



Obrázek 4-1

1	DC12V/1A	6	Počítač
2	Elektrická zásuvka ve zdi	7	Internet
3	DC12V/2A/3A	8	Chytrý telefon
4	USB myš	9	Router
5	Kabel RJ45		

Bezpečnostní opatření

- Je-li výrobek namontován na místě, ujistěte se, že je uchycen pevně a správně.
- Zařízení nepoužívejte, když jsou obnaženy vodiče a svorky.
- Nedávejte do blízkosti X-29 a TX-30 nádobu s tekutinou (např. vázu).
- Položte NVR na větrané místo a zabraňte zakrytí větracích otvorů.
- Zkontrolujte napájecí napětí, aby nedošlo k poškození kvůli chybnému napětí.

4.1 Jak nainstalovat TX-29 a TX-30

Viz obrázek 4-1 nahoře a dodržujte postup dole.

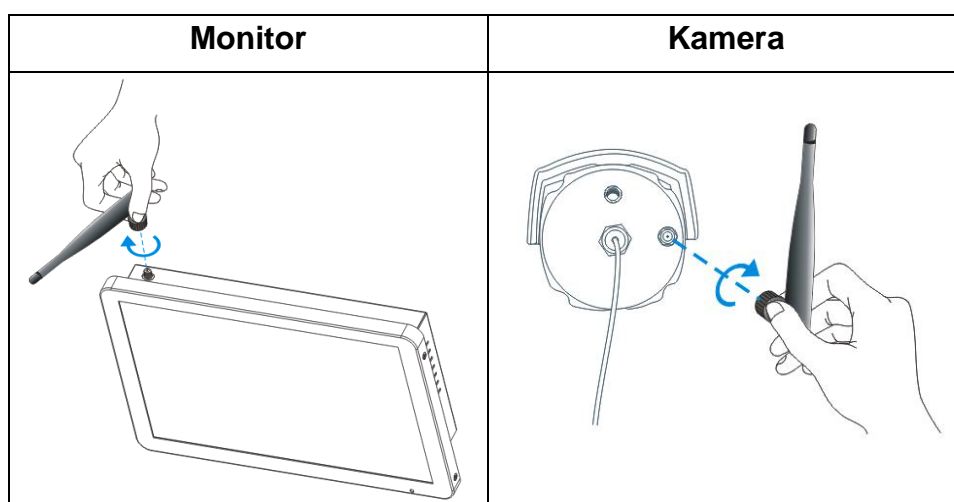
- ① Zapojte dodanou USB myš do některého z USB konektorů.
- ② Zapojte výstup dodaného napájecího 12V adaptéru do napájecí zásuvky na NVR.
- ③ Zapojte napájecí adaptér do zásuvky ve zdi.
- ④ Zapojte výstup dodaného napájecího 12V adaptéru do napájecí zásuvky na kameře.
- ⑤ Zapojte napájecí adaptér do zásuvky ve zdi.

Počkejte pár minut, dokud TX-29/TX-30 a IP kamera nedokončí spuštění. Doposud šlo o místní sledovací systém.

⑥ Chcete-li mít k tomuto systému vzdálený přístup přes chytrý telefon nebo počítač, měli byste připojit TX-29/TX-30 ke svému domácímu bezdrátovému routeru pomocí síťového kabelu RJ45 a ujistit se, že je router připojen k internetu. Pro instalaci chytrého telefonu se podívejte do kapitoly 6.3 Mobilní aplikace (Security Premium).

4.2 Instalace antény






Pro zapojení antény použijte pohyb ve směru hodinových ručiček. Dbejte na to, aby anténa byla pevně připojena, ale ne přehnaně. Pro co nejlepší příjem lze nastavit horizontální nebo vertikální směr antény.



4.3 Instalace pevného disku

Poznámka: Zvolte HDD (Viz kapitola 11. Příslušenství), který je vhodný pro tato zařízení. HDD je potřeba ručně naformátovat kvůli normálnímu nahrávání. HDD je potřeba pro nahrávání (Podle času, Pohybu, Snímače), přehrávání záznamů, ukládání protokolových souborů a odesílání zpráv pomocí funkce "Push Notifikací".

TX-29 (HDD musí být 2.5 palcový, max. 4TB)

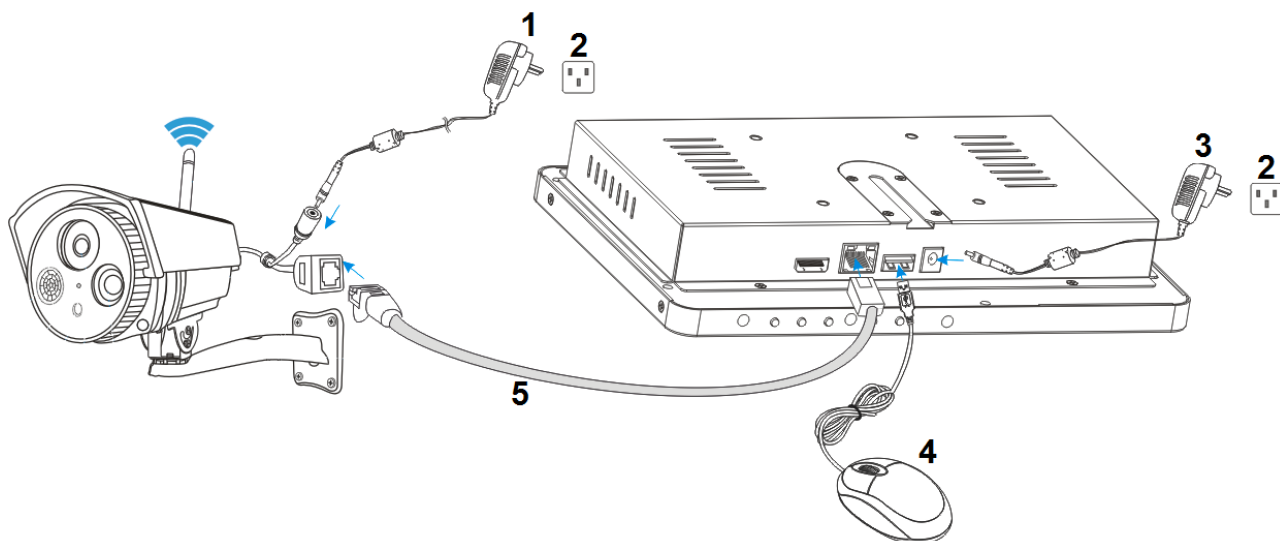
		
1. Demontujte šroubky ze zadního krytu zařízení.	2. Namontujte HDD do držáku pro HDD pomocí šroubků.	3. Zapojte datový a napájecí kabel.
		
4. Upevněte HDD do střední polohy zařízení pomocí šroubků.	5. Upevněte zadní kryt pomocí šroubků.	

TX-30 (HDD musí být 3.5 palcový, max. 4TB)

		
1. Demontujte kryt HDD.	2. Vložte HDD	3. Upevněte HDD pomocí šroubků
		
4. Zapojte datový a napájecí kabel.	5. Nasadte kryt HDD zpět.	6. Upevněte kryt HDD pomocí šroubků.

4.4 Přidání kamery k TX-29/TX-30

Kamera dodávaná v této sadě již byla spárována s NVR v továrně, není proto potřeba provádět tuto operaci. Chcete-li přidat více kamer k NVR, postupujte podle kroků dole:



1	DC12V/1A	4	USB myš
2	Elektrická zásuvka ve zdi	5	Kabel RJ45
3	DC12V/2A/3A		

① Připojte novou IP kameru k NVR pomocí síťového kabelu, pak zapněte IP kameru, počkejte přibližně 1 minutu.

② Klikněte pravým tlačítkem myši na hlavní rozhraní a klikněte na "Video Manage (Správa Obrazu)" → Zvolte protokol "N1" a stiskněte "refresh (obnovit)" → zvolte kameru ze seznamu a stiskněte "Match code (Párovací kód)" a odpovězte yes (ano). **Poznámka:** Párovací kód funguje pouze u kamer systému TX-29 nebo TX-30 (přídavné kamery).

③ Po přibližně 30 sekundách se nová kamera objeví v seznamu "added device (přidaná zařízení)", a stav bude zobrazovat "Connect success (Úspěšně připojeno)". Nyní je kamera připojena přes WIFI s NVR,

④ Po úspěšném připojení kamery k NVR buď připojte více kamer nebo odpojte síťový kabel od kamery a zapojte ho zpět do routeru nebo NVR podle toho, jaký síťový kabel jste použili

⑤ Kameru můžete nyní umístit až 40m (otevřený prostor) od NVR. Jestliže máte alespoň dvě kamery, lze také u kamery využít funkce opakovače. Funkce opakovače, viz kapitola 5.2 Správa obrazu.

Poznámka: Kameru a NVR lze také připojit síťovým kabelem k routeru nebo stejné síti. Kamera by měla být v blízkosti routeru. Po provedení tohoto nastavení můžete pokračovat podle kroku ② nahoře.

5. Softwarové funkce

Kliknutím pravým tlačítkem myši na zobrazovací monitor zobrazíte následující operace.

5.1 Split screen (Dělená obrazovka)

Pro změnu počtu zobrazení na monitoru klikněte pravým tlačítkem myši na monitor. Vyberte mezi: x1 = zobrazení 1 kanálu, x4 = zobrazení 4 kanálů, x6 = zobrazení 6 kanálů, atd.

5.2 Video manage (Správa obrazu)

V horním seznamu zvolte kameru, kterou chcete přidat. Viz kapitola 4.4.

The screenshot shows the 'Video Manage' window. On the left is a sidebar menu with options: Split screen, Video Manage (selected), System setup, Video playback, Video backup, Color adjust, PTZ control, Manual record, Volume, Setup Wizard, System Mode, Fast network, and Exit System. The main window has a 'Protocol' dropdown set to 'N1'. Below it is a table with columns: ID, Device name, IP address, Preview, and Protocol. The table is currently empty. To the right of this table are buttons: Refresh, Match Code, Auto Add, Modify, and Advanced. Below the table is a status bar showing '< 0 / 0 >'. Underneath is another table with columns: Channel, Device name, IP address, and Status. This table shows 8 channels. Channels 1-4 are connected successfully with various camera models and IP addresses. Channels 5-8 show 'No video source'. To the right of this table are buttons: Delete, Delete All, Manual Edit, Channel Setup, Wifi Setup, and Repeater. At the bottom, it says 'Remaining network bandwidth: 31Mbps' and has 'Ok' and 'Cancel' buttons.

Channel	Device name	IP address	Status
1	IPCAM	172.20.14.32	Connect success
2	IPCAM	172.20.14.30	Connect success
3	NETCAM	192.168.1.111	Connect success
4	NETCAM	192.168.1.227	Connect success
5			No video source
6			No video source
7			No video source
8			No video source


Protocol (Protokol)	Existují tři různé protokoly, které lze zvolit Standard, N1 a ONVIF. Standard: po stisknutí obnovit zobrazuje většinou všechny IP kamery, které jsou připojeny k síti. N1: zobrazuje IP kamery systému TX-29 a TX-30, které nejsou připojeny k NVR (WiFi: Ale již byly spárovány s NVR) po stisknutí obnovit. IP kamery, které jsou spárovány přes WiFi s NVR lze připojit pouze k jednomu NVR (TX-29 nebo TX-30). IP kamery, které jsou připojeny přes síťový kabel k síti lze připojit k více jak jednomu NVR. ONVIF: Po stisknutí obnovit zobrazuje většinou všechny IP kamery s aktivovaným protokolem ONVIF
Refresh (Obnovit)	Vyhledá informace o IP kameře. Seznam se aktualizuje.
Match Code (Párovací Kód)	Slouží k připojení nových IP kamer k NVR, NVR a IP kamera potřebují spolu spárovat pomocí procesu s heslem. Pak lze připojit bezdrátové NVR zařízení.
Auto Add (Automatické Přidání)	Všechny kamery, které vidíte v seznamu, budou přidány automaticky, je-li síťové připojení kamer v pořádku.

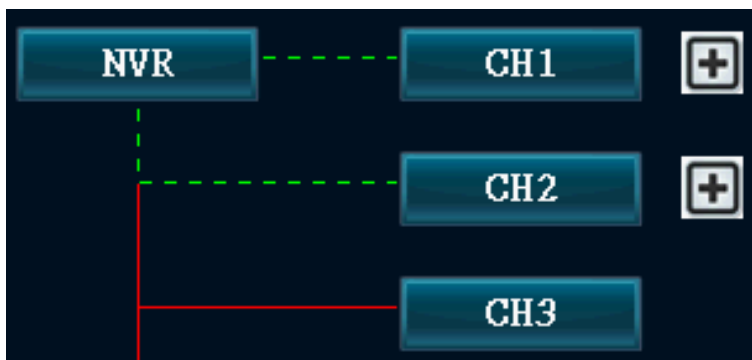
Modify (Upravit)	Zvolte kameru ze seznamu. IP adresu zvolené kamery lze editovat, Username (Uživatelské jméno) a Password (Heslo) .	
Advanced (Pokročilé)	Multiply Network Segment (Rozvětvený Síťový Segment) (nepodporováno)	Rozvětvený síťový segment znamená přístup do segmentu pro přidání zařízení.
	Allow Repeated Add (Povolit Opakované Přidání)	Je-li povoleno, lze stejnou kameru přidat vícekrát
	Intelligent Add (Inteligentní Přidání)	Inteligentní přidání je inteligentní funkce pro přidání. Slouží zejména pro kamery připojené kabelem. Můžete ji ignorovat. Inteligentní přidání zkontroluje, zdali je stejný segment IP kamery a NVR. Pokud ne, NVR automaticky změní segment IP kamery na stejný jako u NVR.


Added devices (Přidaná zařízení):

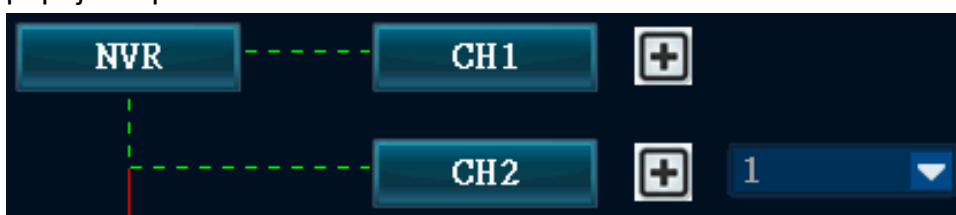
Delete (Odstranit)	Zvolte kameru ze seznamu added device (přidaná zařízení) a vymažte ji!
Delete All (Odstranit Vše)	Vymaže všechny kamery v seznamu added device (přidaná zařízení)!
Manual Edit (Ruční Úprava)	Úprava parametrů připojení kanálu. Obraz lze otočit o 180° pomocí převrácení obrazu.
Channel Setup (Nastavení Kanálu)	Stiskněte toto tlačítko, pak se dostanete na stránku Channel Setup (Nastavení Kanálu). Zde lze změnit režim Channel a Encode (Kanál a Kódování) .
WiFi Setup (Nastavení WiFi)	Stiskněte toto tlačítko, pak se dostanete na stránku Wifi Setup (Nastavení Wifi). Zde lze změnit nebo upravit SSID pro lepší příjem WiFi. Pozor: Jestliže změníte SSID nebo heslo, musíte kamery připojit znovu. Viz kapitola 4.4.

Repeater (Opakovač): funkce Opakovač slouží ke zvětšení dosahu WiFi signálu NVR. Kamera, která je nastavena jako opakovač, musí být v dosahu NVR (otevřený prostor 40m). Kamera, kterou připojíte ke kabele-opakovači, musí být v dosahu 30m (otevřený prostor) od této kamery-opakovače. Při instalaci postupujte podle níže uvedených kroků. **Pozor!:** Nezapomeňte, že kamery, které jsou připojeny pomocí funkce opakovače se všechny vypnou, jestliže první opakovač odpojíte od zdroje napájení.

Obě kamery musí být prvně připojeny k NVR (viz kapitola 4.4) a měly by být v okolí NVR a navzájem. Stiskněte nyní tlačítko  a podívejte se na další krok.

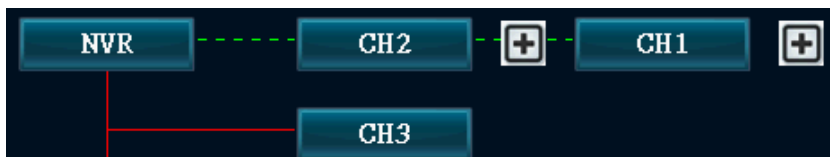


Stisknutí tlačítka  otevře rozbalovací menu. Zvolte číslo kanálu (kameru), který chcete připojit k opakovací.

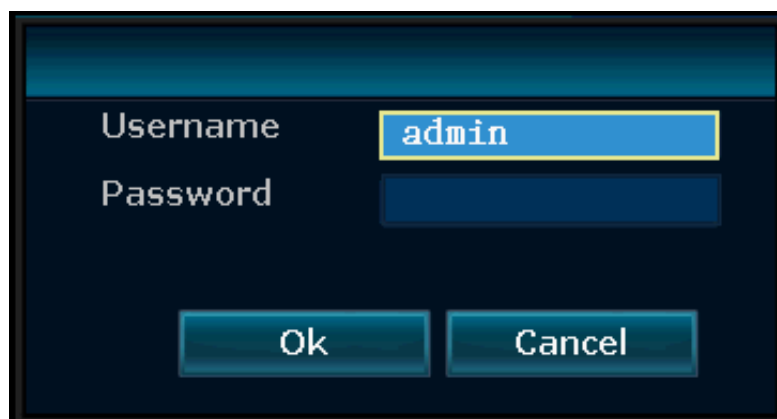
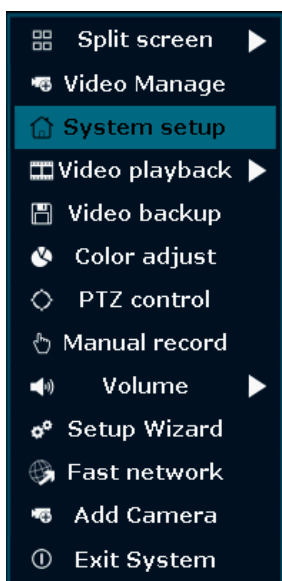


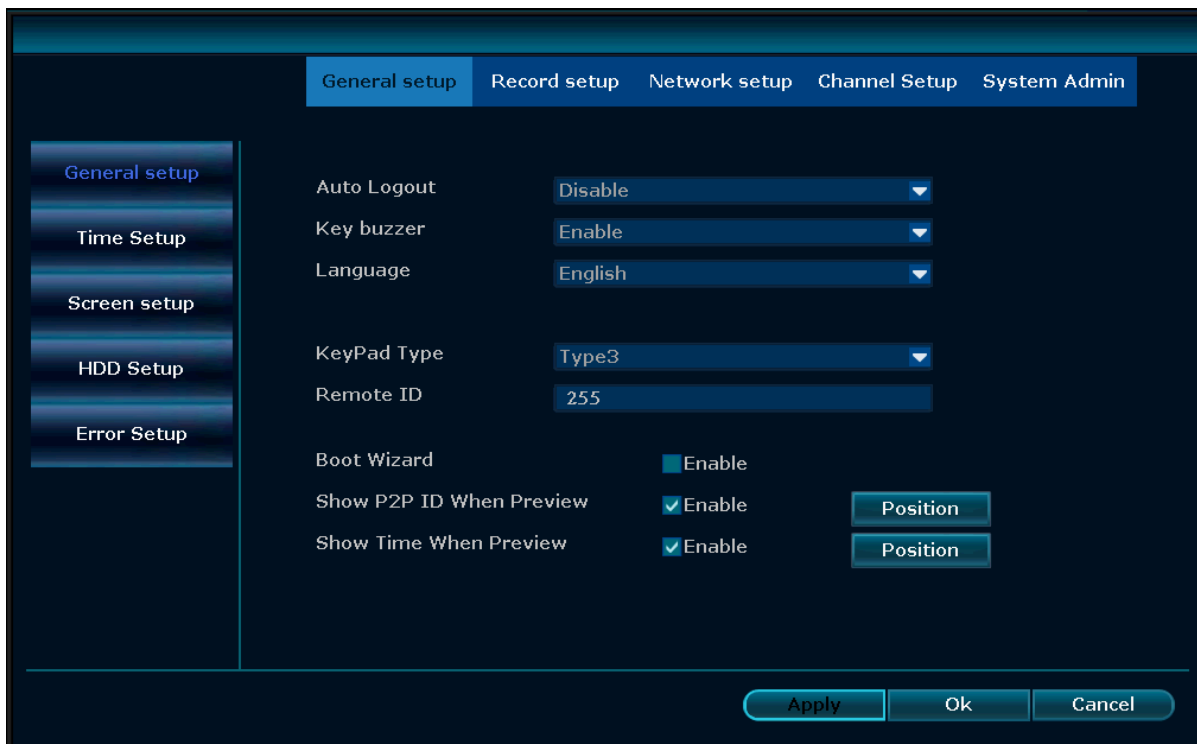
Po přidání uvidíte obrázek vpravo. Obě kamery jsou v řadě. Jestliže chcete opravdu konfigurovat, klepněte na Apply (Použít) nebo OK pro uložení této volby. **Tipy:** Dříve než kamery namontujete napevno na zeď, zkuste nejprve nalézt správné místo s dosahem.

Poznámka: Jestliže dokončíte toto nastavení a chcete znovu připojit druhou kameru k NVR, jděte na kapitolu 4.4.



5.3 System setup (Konfigurace systému)





General setup (Obecné nastavení):

General setup (Obecné nastavení)	<p>V tomto menu lze nastavit hlavní funkce zařízení jako např. Auto Logout (Automatické Odhlášení), Key buzzer (Zvuk tlačítek); Language (Jazyk), Keypad Type (Typ Klávesnice) a Remote ID (ID Dálkového). Boot Wizard (Průvodce Spouštění), Show Device ID when Preview (Zobrazovat ID Zařízení při Náhledu), Show time when Preview (Zobrazovat čas při Náhledu) a Auto Turn Off Screen (Automatické Vypínání Obrazovky) lze také Enabled/Disable (Zapnout/Vypnout).</p>
Time setup (Nastavení času)	<p>Time Zone (Časové Pásmo): Pro správné zobrazení času zvolte své časové pásmo Date format (Formát data): Nastavte správný formát data pro svou oblast System Date (Systémové datum): Nastaví se automaticky z rekordéru System Date (Systémový čas): Nastaví se automaticky z rekordéru Sync Time (Synchronizovat čas): Systémový čas lze synchronizovat přes odkaz v "Advanced (Pokročilé)" (zařízení musí být připojeno k internetu) Time format (Formát času): Zvolte mezi formátem 12h a 24h.</p>
Screen setup (Nastavení obrazovky)	<p>OSD Alpha: V tomto menu lze nastavit vyvážení bílé. VGA resolution (Rozlišení obrazovky): Zde lze nastavit rozlišení obrazovky. Auto Switch (Automatické Přepínání): Přepínání mezi zobrazením x1 a x4 (2-10 sekund)</p>
HDD setup (Nastavení HDD)	<p>Zde lze formátovat pevný disk a nastavit hodnotu, po jaké době se odstraní nejstarší soubor.</p>

Error setup (Oznamová ní chyb)	Povolte jedno nebo více z následujících upozornění, o kterých chcete být informováni. (když HDD není nalezen, Chyba disku, Nedostatek Místa na disku, Síťové odpojení, Konflikt IP adres, Chyba záznamu nebo vše). Zvolte ze tří možností upozornění. Alarm: V živém zobrazení se objeví červený trojúhelník s vykřičníkem, jestliže se objeví jedna nebo více chyb. Bzučák: zařízení začne bzučet, jestliže se objeví jedna nebo více chyb. E-mail notice (Upozornění emailem): Zařízení odešle email s odpovídající zprávou o chybě.
---------------------------------------	--

Record setup (Nastavení záznamu):

Record Plan (Plán Záznamu) → Nastavte čtyři časová období pro každý kanál a každý den v týdnu. Nejprve zvolte kanál a pracovní den. Pak nastavte časový interval, v němž chcete dostat upozornění. Můžete nastavit Alarm, Motion (Pohyb), Sensor (Snímač) nebo vše zaškrtnutím všech tří políček. (při zaškrtnutí pohybu zobrazí displej žlutého pochodujícího panáčka v pravém horním rohu kanálu, kde došlo k alarmu. Jestliže jste aktivovali čas a ne pohyb, uvidíte hodiny v pravém horním rohu kanálu. Jestliže jste aktivovali snímač, uvidíte v pravém horním rohu žlutý trojúhelník s vykřičníkem) Je-li potřeba zkopírovat pro každý den, musíte stisknout tlačítko "Ok" pro uložení pro všechny pracovní dny. Pomocí kopírování lze zkopírovat nastavení jednoho kanálu pro jiný nebo pro všechny. Nezapomeňte uložit nastavení kliknutím na Apply (Použít) nebo OK. **Poznámka:** Pro povolení detekce pohybu a definování oblasti, ve které by měla být sledována detekce pohybu. Jděte na channel setup (nastavení kanálu) → Video detection (Detekce obrazu).

Time (Čas): Je-li povoleno, zařízení bude nahrávat celou dobu.

Motion (Pohyb): Je-li povoleno, zařízení bude nahrávat při detekci pohybu, na pohybech nezáleží.

Sensor (Snímač): Je-li povoleno, zařízení bude nahrávat pohyb, když se spustí snímač PIR.



Alarm Setup (Nastavení Alarmu) → Nepodporováno! Zde by bylo možné přidat poplašné detektory pro poplašný systém.

Network setup (Nastavení sítě):

DHCP bude nastaveno jako výchozí, jedná se o nejsnadnější způsob, jakým se TX-29/TX-30 připojí k síti a získá IP adresu. IP adresu lze ale také zadat ručně. Na této straně se zobrazí IP adresa a port (výchozí je 81) vašeho zařízení. Strana zobrazuje stav sítě, kde lze vidět, je-li zařízení připojeno k síti a internetu. (Sít' v pořádku = OK; Síťový kabel Odpojen = nelze se připojit.)

ID Zařízení musí být kontrolováno pro získání spojení, když nejste doma. Toto číslo (ID Zařízení) je potřeba k přihlášení na www.technaxp2p.de pro přístup k TX-29/TX-30 odkudkoliv.

Poznámka: Tato předběžná podmínka pro vytvoření ID Zařízení je kvůli ujištění, že NVR je připojeno k internetu a IP adresa je k dispozici.

Po úspěšném připojení k vaší síti a internetu, NVR získá IP adresu a automaticky vygeneruje ID Zařízení, a jakmile je vygenerováno, objeví se v menu.



QR Code (QR Kód) zařízení naleznete kvůli snadnému nastavení po kliknutí na “Show QR Code (Zobrazit QR Kód)”.

DDNS (Dynamické DNS)	Povolení funkce DDNS a nastavení dat pro využívání služby. (Pamatujte na použití www.technaxp2p.de , které je povoleno a připraveno z továrny.)
FTP	Nepodporováno
PPPoE	Zvolte enable (povolit) a zadejte “Username (Uživ.jméno)” a “Password (Heslo)”, které jste získali od svého ISP (poskytovatele internetu). Klikněte na Apply (Použít), pro aktivaci konfigurace je potřeba provést restart. TX-29/TX-30 se po restartování automaticky připojí k internetu. IP v PPPoE je dynamická hodnota. Pro zobrazení jednotky lze zpřístupnit tuto IP.
3G	Nepodporováno
E-mail	<p>Pokud chcete při detekci pohybu dostávat emaily o alarmu (povolen pohyb nebo snímač), musíte nejprve zvolit tuto funkci a zadat nastavení. Až dokončíte nastavení, stiskněte nejprve Apply (Použít) a pak Test pro kontrolu, je-li nastavení správné. Health Mail Interval (interval funkční pošty) slouží pro kontrolu, zdali funkce pošty funguje správně.</p> <p>Poznámka: Zpráva nebude obsahovat obrázek, pouze informaci o kanálu, datum a čas, zařízení a IP adresu.</p> <p>SMTP Server: Zadejte SMTP server svého poskytovatele.</p> <p>Port: Zadejte SMTP Port pro SSL. 25 nebo 587 jsou běžné pro SSL.</p> <p>Pozor: STARTTLS a TLS není podporováno!</p> <p>Username (Uživatelské jméno): Zadejte svou emailovou adresu.</p> <p>Password (Heslo): Zadejte heslo svého výše uvedeného emailu.</p> <p>Encryption Type (typ šifrování): Pro šifrování použijte SSL.</p> <p>Sender (Odesílatel): Zadejte znovu svou emailovou adresu.</p>

	<p>Receiver1 (Příjemce1): Zadejte emailovou adresu pro příjem (doporučujeme použít opět vaši vlastní).</p> <p>Receiver2 (Příjemce2): Zadejte emailovou adresu pro příjem (doporučujeme použít emailovou adresu jiné osoby).</p> <p>Subject (Předmět). Zadejte nadpis emailu.</p> <p>Interval: Jak často bude email odeslán (jednotkou jsou sekundy).</p> <p>Health Mail Interval (Interval Funkční Pošty): Je-li povoleno každých xx minut, obdržíte email, zdali odeslání funguje.</p> <p>Test: Po uložení stiskněte Test pro kontrolu, zdali je vaše nastavení funkční.</p>
<p>WiFi Setup (Nastavení WiFi)</p>	<p>Důležité: Toto WIFI je pouze pro připojení kamer k němu, takže ho nelze použít jako přístupový bod pro jiná zařízení!</p> <p>Nastavte WIFI síť pro použití sady v bezdrátovém režimu. Přizpůsobte si SSID a heslo WIFI. WIFI Channel (WIFI Kanál) lze zvolit pro přepnutí na méně frekventovaný kanál. To je důležité, aby se zabránilo rušení WIFI. Data se obnoví kliknutím na aktualizovat. Stisknutím tlačítka Reset se uloží výchozí nastavení pro WiFi Setup (Nastavení WIFI).</p> <p>Pozor: Aby SADA fungovala správně, musíte zvolit správný "Region"!</p> <p>Poznámka: Jestliže změníte SSID a heslo WiFi, musíte kamery připojit znovu pomocí párovacího kódu. Viz kapitola 4.4.</p>

Channel setup (Nastavení kanálu):

Encode setup (Nastavení kódování)	Zvolte správný kanál a režim kódování (AV stream = obraz a zvuk). Hlavní stream a vedlejší stream se nastaví automaticky.
PTZ setup (Nastavení PTZ)	Not supported (Nepodporováno) pro dodaný model kamery. Polohu cyklu lze nastavit až na 32 zastávek. Pro každou předvolbu lze nastavit, jak dlouho se má zobrazovat. Cyklus lze přidávat, aktualizovat nebo odstranit!
Channel OSD (OSD kanálu)	Channel (Kanál): zvolte kanál a upravte pro něho barvu. Camera Title (Název Kamery): Přizpůsobte si název kamery. Status Display (Zobrazení Stavů): polohu Display (Zobrazení) stavu kanálů lze pro každou kameru nastavit kliknutím na Display Setup (Nastavení Zobrazení) na: Just Below (Těsně Pod), Just Above (Těsně Nad), Upper Left (Vlevo Nahoře), Upper Right (Vpravo Nahoře), Bottom Left (Vlevo Dole), Bottom Right (Vpravo Dole) nebo Center (Uprostřed). Connection Quality (Kvalita Signálu): Je-li povoleno, zobrazí se pro každý kanál síla WiFi signálu.

Video Detection (Detekce Obrazu)

→ **Channel (Kanál):** Nastavte kanál, pro který chcete konfigurovat detekci. Pomocí Copy to (Kopírování) lze zkopírovat nastavení jednoho kanálu pro všechny ostatní.

→ **Detection (Detekce):** zde lze aktivovat jednu ze tří nebo všechny možnosti detekce. Je doporučeno použít buď Motion (Pohyb), nebo PIR Sensor (Snímač). Rozdíl mezi Motion (Pohyb) a PIR (Snímač): Způsobení poplachu u detekce pohybu probíhá pomocí experimentální změny obrazu a u PIR snímače je snímač lidského těla, který patří do hardwarového modulu (kamery).

→ **Motion (Pohyb):** Musí být povoleno, citlivost lze nastavit od Nejnižší po Nejvyšší v 5 krocích. Pomocí doby trvání poplachu lze zvolit, jak dlouho bude poplach trvat, např. pro funkci bzučáku.

Chování: Zde lze nastavit různé druhy upozornění, které můžete dostat. Symbol červeného trojúhelníku v levém spodním rohu je pro připoupoznění na **Alarm (Poplach)**. Kliknutím na něj zobrazíte informace o alarmu.

Po aktivaci funkce **Buzzer (Bzučák)** provede TX-29/TX-30 zvukový signál, když dojde k detekci alarmu (pomocí šipek na displeji nastavte hlasitost).

Aktivujte **E-Mail Notice (Upozornění Email)** pro informování Email (Email), když dojde k poplachu. **Poznámka:** musíte nastavit konfiguraci emailu v Network setup (Nastavení sítě) → Email (Email).

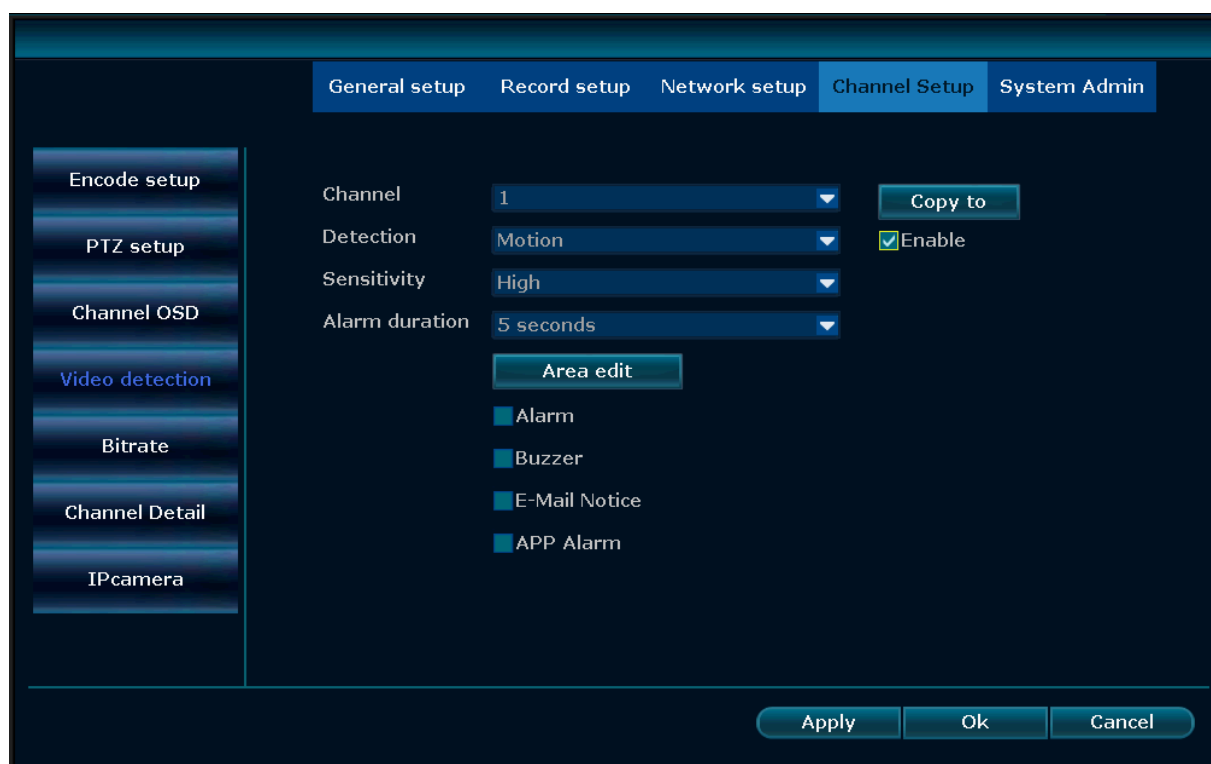
Zaškrtnutím **APP Alarm** obdržíte upozornění pomocí funkce Push notifikací na svůj chytrý telefon, jestliže jste si nainstalovali aplikaci Security Premium. (V Me (Já) → aktivujte nastavení alarmu v APP .)

Arming Time (Doba Pohotovosti Poplachu): Lze nastavit až čtyři různé intervaly, ve kterých funguje detekce. Zaškrtnutím políčka vzadu funkci povolíte.

Area edit (Úprava Oblasti): lze definovat oblast detekce (pouze pro Motion (Pohyb)).

PIR Input Armed (Pohotovost Vstupu PIR) (Snímač): Pro aktivaci PIR musíte pouze nastavit detekci na PIR Input Armed (Pohotovost Vstupu PIR) a přizpůsobit notifikaci v Handle (Chování) a Arming time (Doba Pohotovosti Poplachu).

Video Loss (Ztráta Obrázu): Pro aktivaci nastavte Alarm duration (Doba trvání poplachu), typ upozornění v handle (chování) a Arming Time (Doba Pohotovosti Poplachu).



Při zaškrtnutí (Poplach) pro pohyb zobrazí displej žlutého pochodujícího panáčka v pravém horním rohu kanálu, kde došlo k alarmu. Jestliže jste aktivovali čas a ne pohyb, uvidíte hodiny v pravém horním rohu kanálu. Pro PIR sensor (PIR snímač) se zobrazí žlutý trojúhelník s vykřičníkem v pravém horním rohu kanálu.

Bit rate (Přenosová rychlost)	Zobrazuje datový provoz každého kanálu.
Channel detail (Detail kanálu)	Zobrazuje informace o připojených kamerách rozdělené podle kanálu. Zobrazí se také nainstalovaný firmware kamery.
IP camera (IP kamera)	Not supported (Nepodporováno) pro dodanou IP kameru. Zvolte kanál a zvolte způsob, jakým jste kameru nainstalovali.






System admin (Správa systému):

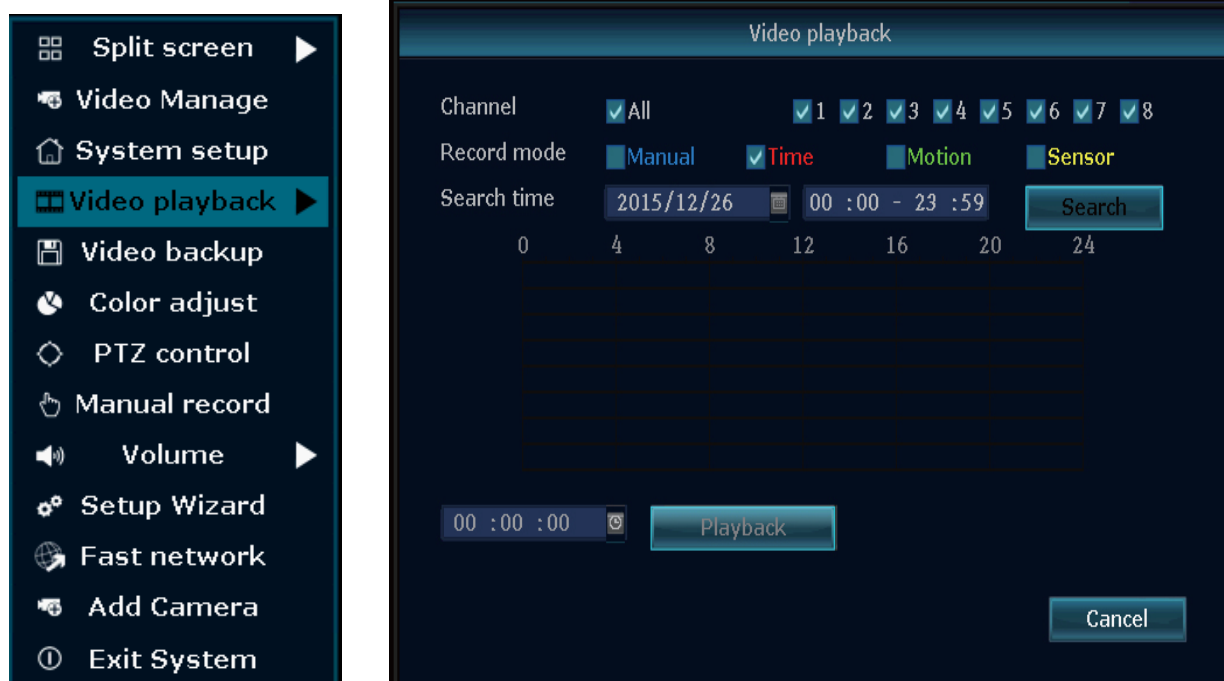
System version (Verze systému)	Zobrazuje systémové informace o zařízení. Jako verze hardwaru, verze softwaru a adresu webové podpory. Pomocí tohoto odkazu a ID Zařízení lze zpřístupnit vaše zařízení z jakéhokoliv PC na světě s připojením k internetu.
HDD Info (Informace o pevném disku)	Zobrazuje stav nainstalovaného HDD. Celkovou kapacitu, použitou kapacitu a volnou kapacitu. Zobrazuje také název modelu HDD.
System log (Systémový protokol)	Zobrazuje různé druhy událostí (All (Vše), Error (Chyba), Device warning (Varování zařízení), Alarm Record (Záznam Poplachu), Configuration changed (Změna konfigurace), shutdown (vypnutí) a boot up (spuštění)). Poznámka: Protokolové záznamy jsou k dispozici pouze s funkčním a nainstalovaným HDD (Protokolové záznamy se ukládají na HDD)
User Management (Správa uživatelů)	Přidat, vymazat, upravit a nastavit heslo pro uživatele. Při přidání nového uživatele lze zvolit, jaké možnosti má tento uživatel povoleno používat. Důležité: Po prvním přihlášení změňte heslo administrátora a přidejte nového uživatele k používání.
System upgrade (Aktualizace systému)	Pro aktualizaci systému je potřeba zkopírovat firmware na prázdný USB disk . Vložte ho do volného USB portu v TX-29/TX-30. Zvolte v menu úložné zařízení USB a možnost, kterou chcete aktualizovat (většinou systém). Zvolte firmware ze seznamu dole a klepněte na start.
System Maintenance (Údržba Systému)	Zvolte dobu (vypnuto, jednou, denně, nebo každý týden), den a čas, kdy systém může spustit svou Auto Maintenance (Automatickou Údržbu). Restartuje se v nastaveném čase. Restartování trvá 60 sekund, během kterých nebude fungovat nahrávání obrazu.
Factory setting (Tovární nastavení)	Zvolte Vše pro změnu všeho na tovární nastavení nebo vyberte ze seznamu nastavení, které chcete obnovit na tovární hodnotu.
IPC Maintenance (Údržba IPC)	Zobrazuje přímo přes kamery připojené k WIFI. Touto volbou je rovněž možné provést aktualizaci/obnovení firmwaru v kamerách.

5.4 Video playback (Přehrávání videa)

Pro zobrazení posledního záznamu (5, 10 nebo 30min) klikněte pravým tlačítkem myši na hlavní rozhraní → Video playback (Přehrávání videa) → a zvolte čas pro vyhledání historie → zvolte č. kanálu. Přehrávání se spustí.

Pro záznamy, které jsou starší než 30 minut (Manuální Hledání), klikněte pravým tlačítkem myši na hlavní rozhraní → Video playback (Přehrávání videa) → Manual Search (Manuální Hledání) → zvolte č. kanálu → zvolte režim záznamu → zadejte čas hledání, zadejte čas začátku a čas konce → klikněte na tlačítko search (hledat). Přehrávání se automaticky otevře a spustí.

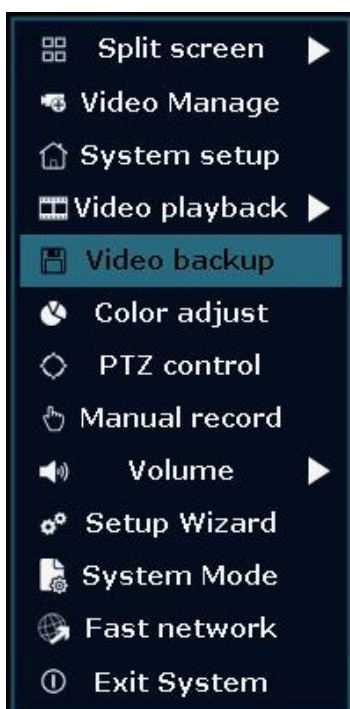
Tipy: Význam ikon pro přehrávání:  předchozí snímek,  další snímek,  přehrát,  pozastavit,  rychlé přetáčení x2, x4, x8, x16, x32





5.5 Video backup (Zálohování videa)

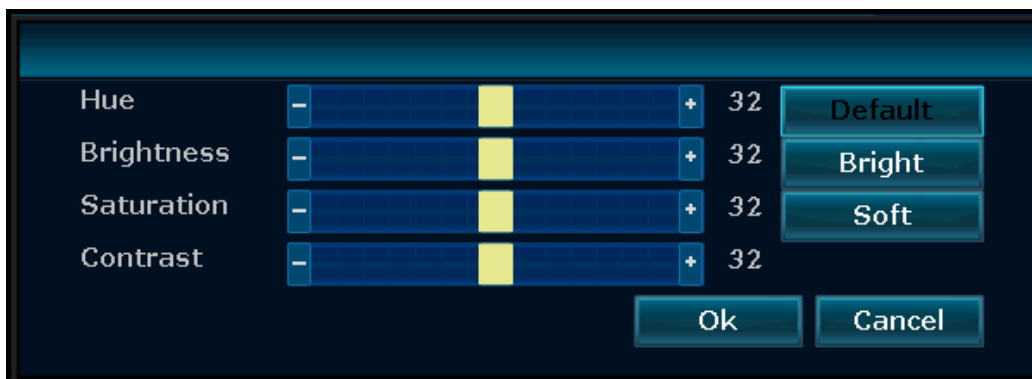
Klikněte pravým tlačítkem myši na hlavní rozhraní → Video backup (Zálohování videa) → zvolte č. kanálu → Zvolte režim záznamu → zadejte čas hledání, zadejte čas začátku a čas konce → klikněte na hledat. Objeví se záznamy → zvolte videa, které chcete zálohovat → klikněte na Backup (Zálohovat). **Poznámka:** Stahování bude trvat delší dobu. Čím více souborů zvolíte, tím déle to bude trvat! **Tipy:** Podporuje záložní USB disk max.32GB. Použitelné také pro stáhnutí nahraných dat na přenosný USB disk. Formát videa bude .avi.





5.6 Color adjust (Úprava barev)

Dříve než budete moci barvy upravovat, musíte se přepnout přes dělenou obrazovku na kanál, který chcete upravit. Pak klikněte pravým tlačítkem myši na hlavní rozhraní → Color Adjust (Úprava Barev). Nyní se v pravém spodním rohu objeví okno, kde lze nastavit Hue (Tón barvy), Brightness (Jas), Saturation (Sytost) a Contrast (Kontrast). Můžete také zvolit z přednastavení jasné nebo jemné. Jestliže se Vám provedené změny nelíbí, stiskněte default (výchozí) pro obnovení.



5.7 PTZ control (Ovládání PTZ) (ne pro dodané kamery)

Otevřete menu kliknutím pravým tlačítkem myši na hlavní rozhraní → PTZ control (Ovládání PTZ). V pravém dolním rohu se otevře okno, kde lze pohybovat kamerou ve vertikálním a horizontálním směru. Lze také nastavit předvolbu, cyklus a zvětšení.

5.8 Manual record (Ruční nahrávání)

Otevřete menu kliknutím pravým tlačítkem myši na hlavní rozhraní → Manual record (Ruční nahrávání).

Pro ruční nahrávání požadovaného kanálu musíte kliknout na políčko kanálu a pak kliknout na **OK**. Viz obrázek níže. Lze také zvolit “**All (Vše)**” nebo “**All on (Vše zapnuto)**”, pak budou nahrávány všechny kanály. Stisknutím “**All off (Vše vypnuto)**” se ruční nahrávání zastaví.



5.9 Volume (Hlasitost)

Zde lze nastavit hlasitost systému. Udává hlasitost bzučáku. (Hlasitost bzučáku lze nastavit také stisknutím tlačítka ← pro její snížení nebo tlačítka → pro zvýšení hlasitosti monitoru.)

5.10 Setup Wizard (Průvodce Nastavením)

Zde můžete vidět ID Zařízení jako QR kód. Zaškrtnutím políčka dole lze znovu spustit Boot Wizard (Průvodce Spuštěním). Pomůže Vám při základním nastavení TX-29/TX-30

5.11 Fast network (Rychlá síť)

Zde můžete vidět ID Zařízení jako QR kód. Síťové možnosti TX-29/TX-30 lze nastavovat dvěma způsoby. Zvolte Auto Config (Automatická Konfigurace), abyste nechali NVR nastavit vše najednou nebo vyberte Manual Config (Ruční Konfigurace) pro nastavení IP, Gateway (Brána) a masky podsítě. V Manual Config (Ruční Konfigurace) se můžete také rozhodnout, zdali zvolit funkci PPPoE, je-li pro vás nezbytná. Klikněte na Apply (Použít) nebo OK pro uložení nastavení. Kliknutím na tlačítko Diagnose (Diagnostika) prohledá NVR své síťové připojení a vypíše stav v řádku Network Status (Stav Síť).

5.12 Add Camera (Přidat Kameru)

Potvrzením této možnosti začne NVR vyhledávání a přidávání kamer v okolí. Jedná se o rychlou funkci přidávání. Zastaví se, když kliknete na Exit (Konec). Pak uvidíte na displeji automaticky přidané kamery.

5.13 Exit System (Vypnout Systém)

V Exit System (Vypnout Systém) lze Logout (Odhlásit) aktuálního uživatele, Reboot (Restartovat) zařízení, zavřít výstup obrazovky (pro opětovnou aktivaci displeje klikněte dvakrát levým tlačítkem myši) a Shutdown (Vypnout) systém.

6. Přístup k zařízení

6.1 Přístup přes LAN (místní webové rozhraní)

Místní webové rozhraní slouží pouze k živému zobrazení a přehrávání. Nastavení provádějte přímo na NVR.

Step 1: Klikněte pravým tlačítkem myši na hlavní rozhraní-> System setup (Nastavení systému) ->Network setup (Nastavení sítě) Zkontrolujte IP adresu NVR.

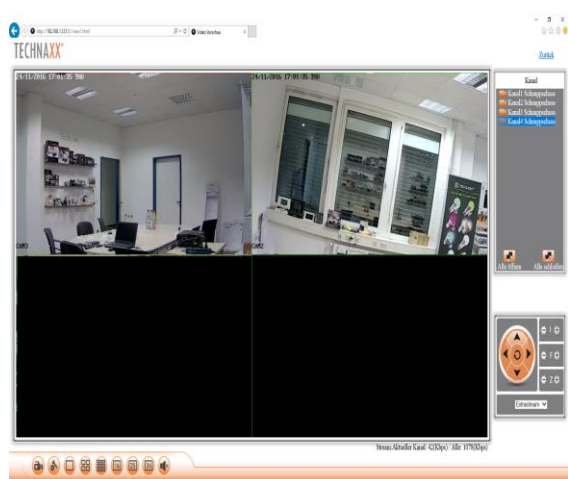
Step 2: Přístup z počítače ve stejné síti LAN, zadejte IP adresu NVR a port (výchozí 81), např.: <http://192.168.1.110:81> do prohlížeče IE (doporučeno) nebo jakéhokoliv jiného prohlížeče. Pak se dostanete na přihlašovací webovou stránku v síti LAN, zadejte uživatelské jméno a heslo, klikněte na přihlásit (standard uživatelské jméno je admin a heslo je prázdné, pokud jste ho nezměnili!).

DŮLEŽITÉ: Změňte standardní heslo a přizpůsobte si ho. Jděte proto v NVR do System setup (Nastavení systému) → System Admin (Správce Systému) → User (Uživatel), změňte heslo administrátora a vytvořte nového uživatele!

Krok 3: Jakmile je přístup úspěšný, můžete si prohlížet živý obraz.

Tipy: Dbejte na to, aby NVR a počítač byly ve stejném síťovém segmentu.





6.2 Přístup přes WAN (globální webové rozhraní)

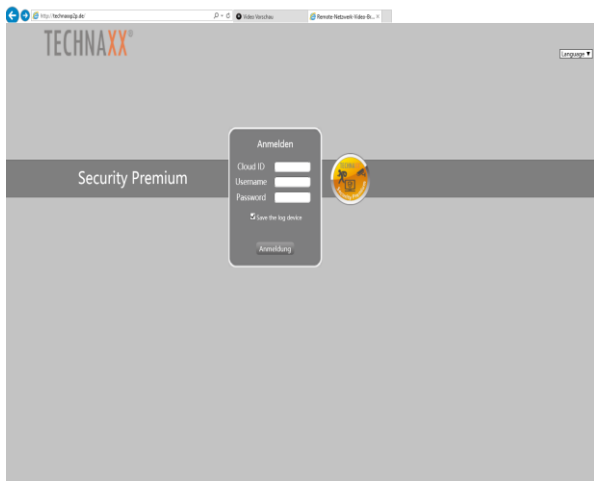
Globální webové rozhraní slouží pouze pro živý obraz pro kontrolu z ostatních míst na počítači.

Krok 1: Klikněte pravým tlačítkem myši na hlavní rozhraní-> System setup (Nastavení systému)->Network setup (Nastavení sítě) Zkontrolujte ID Zařízení videorekordéru.

Step 2: Přístup z počítače ve WAN, zadejte www.technaxp2p.de do prohlížeče IE (doporučeno). Tím se dostanete na přihlašovací webovou stránku, Zadejte ID zařízení, uživatelské jméno a heslo, klikněte přihlásit.

Step 3: Jakmile je přístup úspěšný, můžete si prohlížet živý obraz.





6.3 Mobilní aplikace (Security Premium)

TX-29/TX-30 umí pracovat se zařízeními iPhone a Android. Nainstalujte si mobilní aplikaci APP a používejte svůj mobil pro vzdálené prohlížení/přehrávání svého NVR. Tato mobilní APPka je ke stažení zdarma a je k dispozici v příslušných obchodech "Apple APP Store" a "Google Play Store".

Instalace APP na Android	Instalace APP na iPhone
<ol style="list-style-type: none"> 1. Otevřete obchod Google Play. 2. Vyhledejte "Security Premium". 3. Klepněte INSTALOVAT. 4. Prohlédněte si povolení pro APP a klepněte na PŘIJMOUT pro stažení. 	<ol style="list-style-type: none"> 1. Otevřete APP Store. 2. Vyhledejte "Security Premium". 3. Klepněte INSTALOVAT APP pro stažení.

Po instalaci APP Security Premium na své mobilní zařízení jen vyhledejte APP Security Premium a klepněte na ikonu pro spuštění. APP nahraje a zobrazí přímo Přihlašovací obrazovku. Přihlášení je nutné kvůli přijímání "push notifikací" a uložení přidanych zařízení. Po otevření APP se zaregistrujte (viz kapitola 9 Q1) pro využívání více funkcí (viz kapitola 9 Q2).

Přidat zařízení

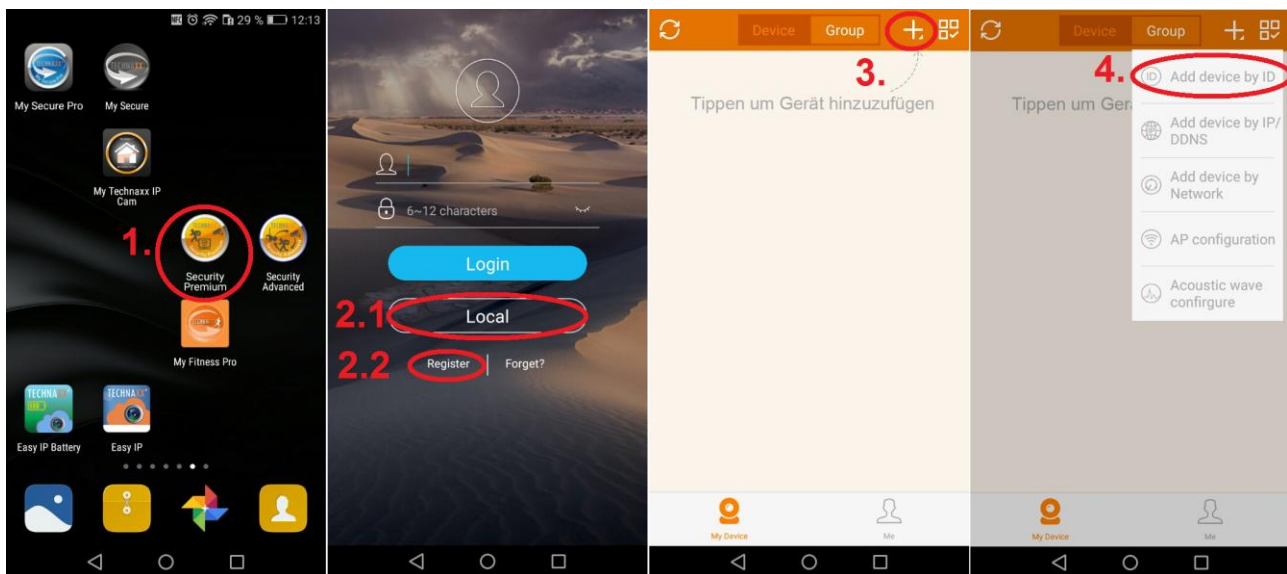
Step 1: Otevřete aplikaci Security Premium

Step 2.1: Začněte bez přihlášení, klepněte na Místní. **Poznámka:** Nemůžete přijímat "Push notifikace".

Krok 2.2: Spusťte vytvoření účtu klepnutím na registrovat. Zadejte uživatelské jméno a heslo. **Tipy:** Klikněte na zavřené oko pro zobrazení svého hesla. Stiskněte Register (Registrovat) pro další krok. Zadejte svou mailovou adresu pro přiřazení svého účtu s mailovou adresou. To je potřeba pouze, jestliže jste zapomněli své heslo. Nechcete-li přiřadit, klepněte na přeskočit. **Poznámka:** Jestliže nyní zapomenete své heslo, budete muset vytvořit nový účet! (viz také kapitola 9)

Krok 3: Pro přidání zařízení klepněte na ikonu "+" pro přidání zařízení podle ID.

Krok 4: Zvolte "Add device by ID (Přidat zařízení podle ID)".



Krok 5: Nyní jste vstoupili na stranu pro úpravu zařízení. Naskenujte QR-kód TX-29/TX-30 nebo zadejte ID Zařízení (= ID Cloudu). Přepněte se na své TX-29/TX-30, stiskněte pravé tlačítko a otevřete "Fast network (Rychlá síť)". Tam najdete IP zařízení a QR-kód. Viz kapitola 5.3 nastavení systému → nastavení sítě.

V APP v Description (Popis) zadejte svůj upravený název pro zařízení.

Zadejte přihlašovací informace videorekordéru (uživatelské jméno a heslo).

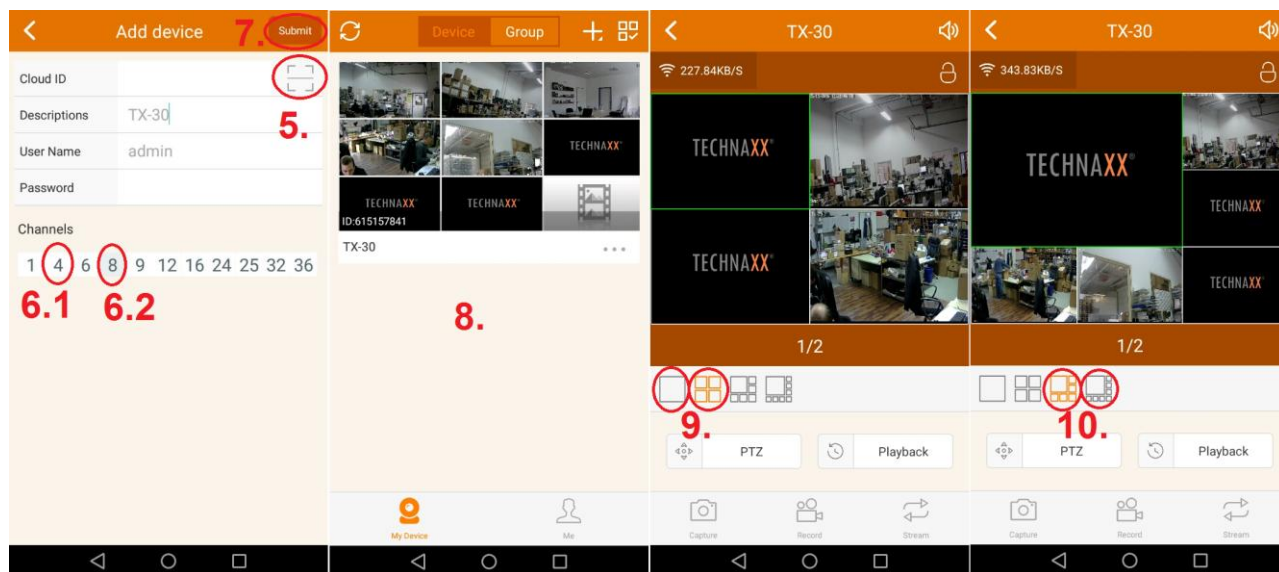
Krok 6.1/6.2: Dejte pozor, abyste zvolili správné číslo kanálu (TX-29 = 4; TX-30 = 8).

Step 7: Stiskněte potvrdit pro ukončení a uložení nastavení (zařízení možná zobrazí zprávu “Error - The device has been existed – Confirm (Chyba - Zařízení existuje - potvrdit)”), pak je vaše zařízení úspěšně přidáno.

Krok 8: Pro získání živého obrazu klikněte na zařízení v seznamu zařízení

Krok 9: Levý kroužek zobrazuje jednoduchou obrazovku; Pravý kroužek zobrazuje obrazovku rozdělenou na čtyři.

Krok 10: (Význam pro TX-30) Levý kroužek zobrazuje obrazovku rozdělenou na šest; Pravý kroužek zobrazuje obrazovku rozdělenou na osm.



Poznámka: Pomocí Vyfotit můžete pořizovat snímky ručně, pomocí Nahrát pořizovat ručně videa a pomocí Streamovat lze změnit mezi Hlavním (HD) a Vedlejším (SD) streamem.

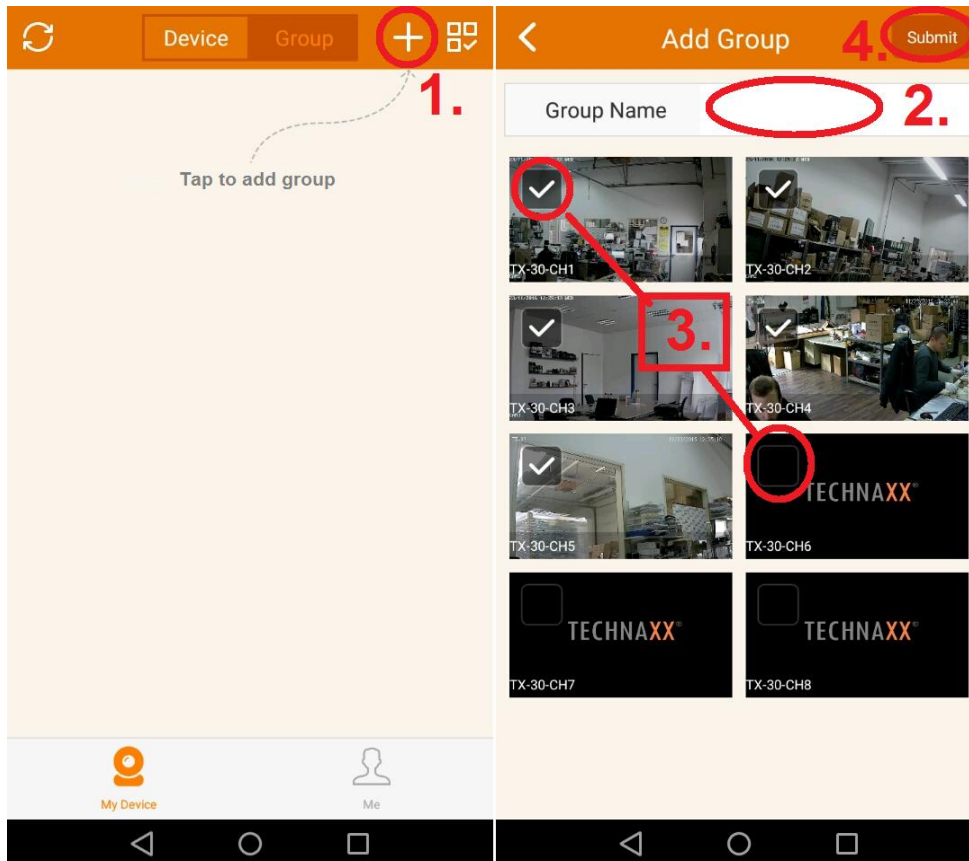
Přidat skupinu

Step 1: Klikněte na Group (Skupina). Pak klikněte na ikonu “+” pro přidání kanálů ke skupině.

Krok 2: Zadejte název skupiny.

Krok 3: Zvolte různé kanály pro skupinu.

Krok 4: Klikněte na submit (potvrdit) pro uložení.



Funkce v My Device (Mé Zařízení) (pro Playback (Přehrávání) je potřeba mít HDD vložený v NVR)

1. Klikněte na Playback (Přehrávání) pro zobrazení nahraných videí

2. Klikněte na Vyfotit pro ruční pořízení snímku zvoleného kanálu

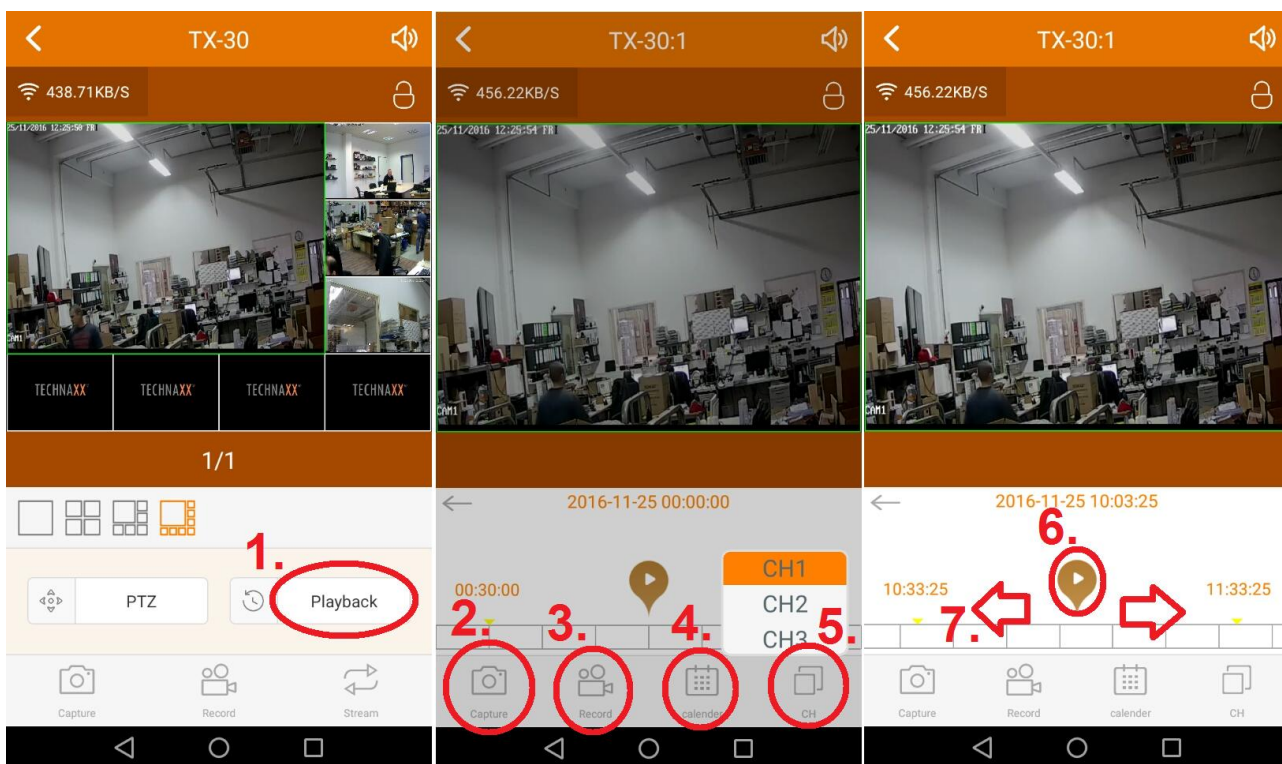
3. Klikněte na Nahrát pro ruční pořízení videa zvoleného kanálu

4. Klikněte na Kalendář pro výběr data, od kterého chcete zobrazit záznamy.

5. Klikněte na CH pro výběr kanálu, ze kterého chcete zobrazit záznamy.

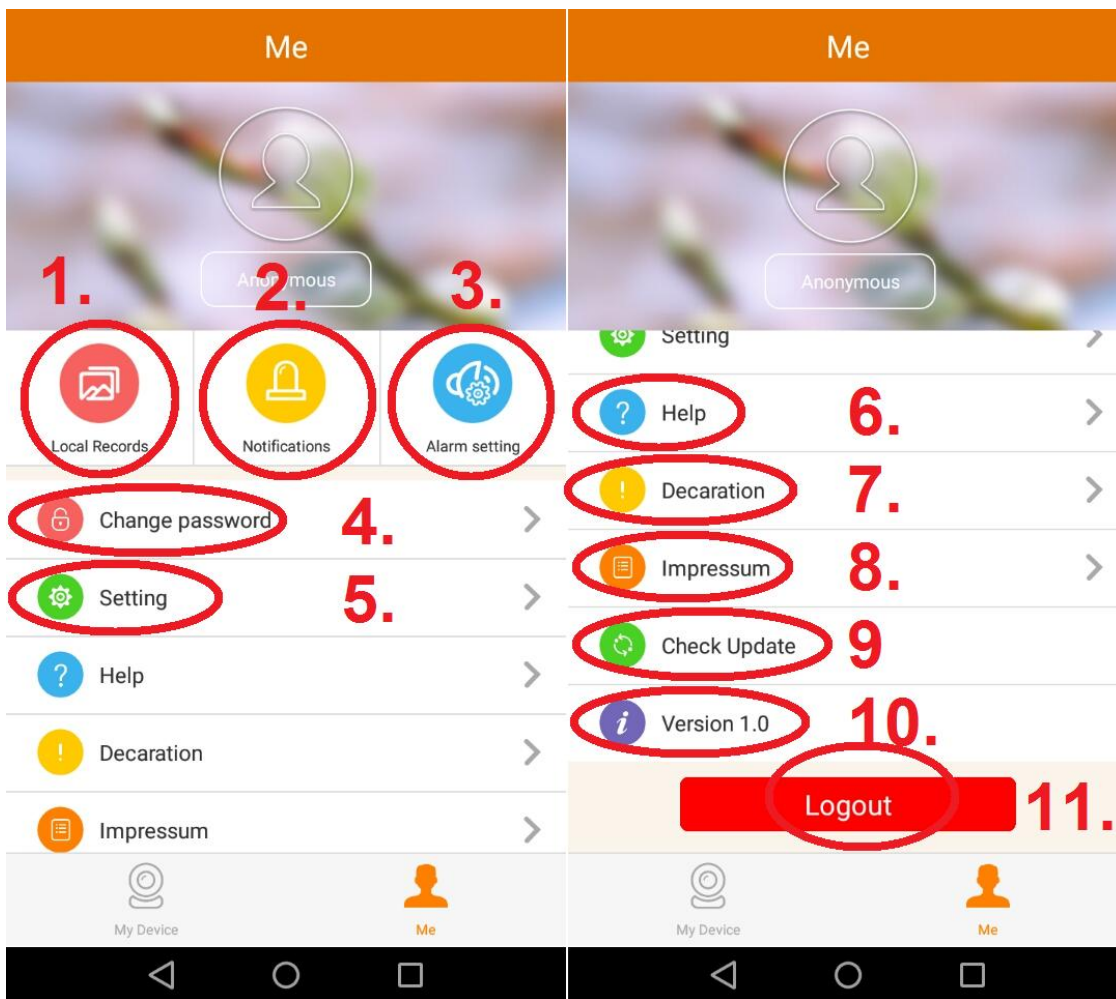
6. Událost nebo čas, který je přímo pod Přehrát se při stisknutí přehraje.

7. Posuňte časovou osu doleva a doprava pro zvolení času (události). **Poznámka:** Pokud existují záznamy (události), lišta je zbarvená.



Funkce v Me (Já)

1. Local Records (Místní Záznamy): Prohlédněte si ručně pořízené snímky a Video.
2. Seznam Notifications (Notifikací): Prohlédněte si různá upozornění.
3. Alarm setting (Nastavení poplachu): Povolte nebo zakažte Nastavení alarmu
4. Change password (Změnit heslo): Zde lze změnit heslo
5. Setting (Nastavení): Povolte nebo zakažte možnost používání 2G/3G/4G v síti, nastavte limit mobilu, datový provoz, prohlédněte si statistiky mobilního datového provozu a kvalitu videa, která by měla být použita jako výchozí.
6. Help (Nápověda): V APP je malá nápověda, aby pomohla se základními skutečnostmi.
7. Declaration (Prohlášení): Prohlášení o používání aplikace.
8. Impressum (Údaje o vydavateli): Zde můžete vidět informace o společnosti.
9. Check update (Zkontrolovat aktualizace): Zde lze zkontrolovat, zdali je vaše APP aktuální.
10. Version (Verze): Zobrazuje číslo verze APP.
11. Logout (Odhlášení): Stiskněte Logout (Odhlášení) pro odhlášení uživatele nebo pro změnu uživatele.



7. PC Klient Security Premium

Preview (Přehled):


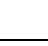
<p>Preview (Náhled)</p>	<p>Po spuštění klienta uvidíte živý obraz připojených kamer (v závislosti na zvoleném režimu rozdělení obrazovky 1, 4, 6, 8, 9, 16, 25, 36 nebo 49 kanálů). Při držení levého tlačítka myši a pohybování přes živý obraz kanálu. Uvidíte zelený obdélník, které lze použít k digitálnímu zvětšení kanálu. Pak se otevře okno s nadpisem zvětšení. Zde lze zvolit nové oblasti nebo procházet zvolenou oblast okolo.</p>
<p>Area (Oblast)</p>	<p>Zobrazuje zařízení s dostupnými kanály. Kliknutím na “plus” / “minus” otevře / zavře seznam kanálů. Dvojitým kliknutím na zařízení otevře/zavře všechny kanály zařízení. Dvojité kliknutí na kanál zařízení jen otevře/zavře zvolený kanál. Open all (Otevřít vše): Pro otevření všech kanálů v oblasti najednou. Close all (Zavřít vše): Pro zavření všech kanálů v oblasti najednou.</p> <p>Poznámka: Otevřením zařízení (pomocí dvojitého kliku) a nastavením místního HDD jako úložného prostoru automaticky spustíte ruční nahrávání. Červená tečka v pravém horním rohu to ukazuje. Kliknutí pravým tlačítkem myši na tuto červenou tečku zastaví nahrávání.</p>

Logs (Protokol)	V dolní části stránky lze vidět protokolové záznamy. Zobrazuje seznam posledních událostí.
Screen divide mode (Režim rozdělení obrazovky)	Kliknutím na toto tlačítko můžete rozdělit obrazovku na 1, 4, 6, 8, 9, 16, 25, 36 nebo 49 kanálů.
Manual record (Ruční nahrávání)	Kliknutí na toto tlačítko spustí a zastaví ruční nahrávání všech otevřených kanálů. Dříve než můžete začít nahrávat jděte na settings (nastavení) → local settings (místní nastavení) → Zvolte úložný prostor a zvolte HDD na svém PC pro soubory. Stiskněte "Save (Uložit)". Soubory se uloží do složky nazvané "recEx" na zvoleném HDD.
Screenshot (Snímek obrazovky)	Kliknutím na toto tlačítko pořídíte ruční snímek zvoleného kanálu. Dříve než můžete začít nahrávat jděte na settings (nastavení) → local settings (místní nastavení) → Zvolte úložný prostor a zvolte HDD na svém PC pro soubory. Stiskněte "Save (Uložit)". Soubory se ukládají do složky nazvané "screenShotEx" na zvoleném HDD.
Automatic polling (Automatický střih)	Obnova náhledu kamery.
Video fill the window (Vyplnění okna obrazem)	Kliknutí na toto tlačítko mění velikost/formát aktuálního náhledu videa.
Full screen (Celá obrazovka)	Kliknutí na toto tlačítko změní zvolený režim rozdělené obrazovky do celoobrazovkového režimu. Režim celé obrazovky lze zavřít stisknutím pravého tlačítka myši a výběrem z menu, které se objeví - "Back to Main window (Zpět do Hlavního okna)".
Audio (Zvuk)	Zvyšuje/ snižuje hlasitost zvoleného kanálu.
PTZ (not supported) (PTZ (nepodporováno))	Vertikální a horizontální pohyb kamerami. Zvětšení a zaostřování kamery. Nastavte clonu na zapnuto nebo vypnuto.

Playback (Přehrávání) (přehrávání max. 4 kanálů současně):

Area (Oblast)	Zobrazuje zařízení s dostupnými kanály. Kliknutím na “plus” / “minus” otevře / zavře seznam kanálů. Dvojitým kliknutím na zařízení otevře/zavře všechny kanály zařízení. Dvojité kliknutí na kanál zařízení jen otevře/zavře zvolený kanál. Open all (Otevřít vše): Pro otevření všech kanálů v oblasti najednou. Close all (Zavřít vše): Pro zavření všech kanálů v oblasti najednou. Tipy: Nejlepší možností přehrávání je otevřít najednou jeden kanál a sledovat přehrávání.
Play / Pause (Přehrát / Pozastavit)	Přehrát nebo pozastavit přehrávání.
Stop	Zastavit přehrávání.
Screenshot (Snímek obrazovky)	Kliknutím na toto tlačítko pořídíte ruční snímek zvoleného přehrávání. Soubory se ukládají do složky nazvané “screenShotEx” na zvoleném HDD.
Slow (Pomalů)	Zvolte rychlost přehrávání 1/2x, 1/4x, nebo 1/8x.
Fast (Rychle)	Zvolte rychlost přehrávání 2x, 4x, 8x.
Audio (Zvuk)	Zvyšuje/ snižuje hlasitost zvoleného přehrávání.
Timeline (Časová osa)	Na spodku můžete vidět časovou osu všech kanálů s nahranými záznamy. Různá barva zobrazuje druh záznamu. (Červená = časované nahrávání, zelená = pohyb a modrá = manuální) Kliknutím na barevné obrazce lze otevřít přehrávání. Pro spuštění stiskněte přehrát.
Local or remote (Místní nebo vzdálený)	Místní znamená nahraný ručně na PC HDD a vzdálený znamená na HDD zařízení, nahraný pomocí časovaného nahrávání, pohybu nebo snímače.
Record type (Typ záznamu)	Vyberte typ záznamu, který chcete vyhledat.
Calendar (Kalendář)	Zvolte datum pro vyhledání potřebného záznamu. Po nastavení místního nebo vzdáleného, typu záznamu a data stiskněte hledat na spodku.

Backup (Záloha):

Area (Oblast)	Zobrazuje zařízení k zálohování.
Timeline (Časová osa)	Časová osa všech kanálů s nahranými videoklipy. Pro zálohování kanálu zaškrtněte políčko na levé straně okna.
Local or remote (Místní nebo vzdálený)	Místní znamená nahraný ručně na PC HDD a vzdálený znamená na HDD zařízení, nahraný pomocí časovaného nahrávání, Pohybu nebo Snímače. Tipy: Pro místní zálohu můžete definovat délku záznamu dvojklikem na záznam a pomocí šedé lišty pro začátek a konec.
Record type (Typ záznamu)	Vyberte typ záznamu, který chcete vyhledat.
Calendar (Kalendář)	Zvolte datum pro vyhledání potřebného záznamu. Po nastavení místního nebo vzdáleného, typu záznamu a data stiskněte hledat na spodku. Kliknutím na  zvolte měsíc a pomocí  zvolte rok.
Select all (Vybrat vše.)	Kliknutím na toto tlačítko se zvolí všechny kanály.
Stop backup (Zastavit zálohování)	Kliknutím na toto tlačítko zastavíte zálohování.
Start backup (Spustit zálohování)	Kliknutím na toto tlačítko spustíte zálohování. Zvolené soubory se stáhnou do vašeho PC.

Settings (Nastavení) → Device manage (Správa zařízení):

Add (Přidat)	Zaškrtnutím políčka před jedním nebo více zařízeními v seznamu zařízení a pak stisknutím Add (Přidat) budou zvolená zařízení přidána do Oblasti.
Quick setup (Rychlé nastavení)	Všechna zařízení v seznamu zařízení budou přidána
Add area (Přidat oblast)	Přidání oblastí pro organizaci kamer.
Add device (Přidat zařízení)	Ruční přidání zařízení vyplněním všech potřebných informací.
Modify device (Upravit zařízení)	Úprava nastavení zařízení.
Clear devices (Vymazání zařízení)	Všechna zařízení se odstraní z oblasti.
Flush (Obnovit)	Obnova seznamu zařízení.
Assign IP (Přiřadit IP)	Úprava IP adresy.

Settings (Nastavení) → Device settings (Nastavení zařízení):

Device information (Informace o zařízení)	Kliknutím na zařízení ze seznamu zařízení získáte několik informací o tomto zařízení. Poznámka: Informace o zařízení jsou k dispozici pouze pro přidaná zařízení. Klikněte na zařízení ze seznamu.
General setting (Obecné nastavení)	Nastavte formát data, přepis HDD nebo interval prodlevy pro celou obrazovku nebo dělenou obrazovku.
Network setting (Nastavení sítě)	Nastavte DHCP na zapnuto/vypnuto, nastavte port, viz ID P2P a nastavte PPPoE na zapnuto nebo vypnuto.
Encoding setting (Nastavení kódování)	Nastavení hlavního a vedlejšího streamování jako např. způsobu kódování, formátu kódování, kvality, přenosové rychlosti a obnovovací frekvence.
Record settings (Nastavení nahrávání)	Nastavení plánu nahrávání pro každý kanál, zvolte časové, pohyb nebo/a snímač (viz kapitola 5.3 nastavení záznamu → plán nahrávání).
Screen settings (Nastavení obrazovky)	Nastavení názvu kanálu.
PTZ settings (Nastavení PTZ)	Nastavení různých možností PTZ.
Video detection settings (Nastavení detekce obrazu)	Nastavení citlivosti, doby trvání, alarmu a bzučáku pro detekci pohybu a ztrátu obrazu (viz kapitola 5.3 nastavení kanálu → detekce obrazu).
Alarm settings (Nastavení alarmu)	Nastavení alarmu, bzučáku, pracovního režimu a doby trvání alarmu.
Channel mode setting (Nastavení režimu kanálu)	Nastavení počtu analogových a digitálních kanálů, které by NVR mělo podporovat.

Settings (Nastavení) → Local settings (Místní nastavení):

General settings (Obecná nastavení)	Nastavení jazyka, import nebo export informací s nastavením, automatická synchronizace času a připojení zařízení při spuštění.
Record settings (Nastavení nahrávání)	Nastavení plánu nahrávání pro každý kanál, zvolte Časové nebo/a pohyb (viz kapitola 5.3 nastavení záznamu → plán nahrávání).
Storage settings (Nastavení ukládání)	Nastavení písmena místního disku, přepsání HDD a vyhrazení HDD.

Settings (Nastavení) → User manage (Správa uživatelů):

Current users (Aktuální uživatelé)	Nastavení uživatelského jména, hesla, uživatelských práv a intervalu pro automatické odhlášení aktuálního uživatele.
User manage (Správa uživatelů)	Přidávání, úprava nebo vymazání uživatele. Nastavení uživatelských práv a intervalu pro automatické odhlášení uživatele.
Version (Verze)	Verze a datum vydání této verze

Advanced (Pokročilé):

Volba kanálu, typu obrázku, počáteční čas a koncový čas pro vyhledání snímků. Kliknutím na první/poslední: Prohlédněte první/poslední stranu. Kliknutím na předchozí/další zobrazíte předchozí nebo další stranu. Klepnutím na zvolit vše se označí všechny snímky na aktuální straně.

User (Uživatel): Přihlášení do softwaru/zařízení.

8. Pokročilá nastavení kamery

Osoby s pokročilými znalostmi mohou nastavovat některá nastavení kamery přímo přes menu kamery. Například nastavení obrazu a videa, které naleznete na TX-28/ TX-30 v Channel Setup (Nastavení Kanálu) → Encode Setup (Nastavení Kódování). Abyste se dostali do rozhraní kamery, připojte kameru k routeru přes síťový kabel. Pak jděte na Zobrazení) své TX-29/TX-30, otevřete nastavení správy obrazu, zvolte protokol N1 a klepněte na tlačítko refresh (obnovit) napravo. Nyní uvidíte IP adresu (např.: 192.168.1.168), kterou musíte vložit do prohlížeče. Stiskněte enter, uvidíte přihlašovací obrazovku. Uživatelské jméno je admin a heslo je prázdné. Objeví se živý obraz z kamery. V nastavení můžete nastavit Media (Média), Network setup (Nastavení sítě), Advance setup (Pokročilé nastavení) a System setup (Nastavení systému).

Poznámka: Buďte opatrní s konfigurací, abyste nepoškodili kameru!

9. Odstraňování závad

Ot.1: Jak zaregistrovat nový účet?

Odp.1: Pro registraci nového účtu vstupte do APP Security Premium a klikněte na registrovat. Zadejte uživatelské jméno a heslo. Klikněte znovu na Register (Registrovat). APP se dotáže na emailovou adresu pro ověření účtu. Použijte platnou emailovou adresu, na kterou se můžete snadno podívat, cloud odešle email na tento email pro aktivaci. Uživatel si může zvolit neaktivovat tento účet, neovlivní to používání cloudu pro média, ale neaktivovaný účet nemůže využít funkce pro zapomenuté heslo.

Ot.2: Jaký je rozdíl mezi režimem přihlášení a zkušebním režimem?

Odp.2: V režimu přihlášení, zařízení nebo skupina uživatelů pro přidání dat spravovaných serverem, nebo dokonce vymazání všech dat v mobilním telefonu nezpůsobí ztrátu dat. Pokud přeinstalujete aplikaci a přihlásíte se ke starému účtu, můžete obnovit veškerá data. A ve zkušebním režimu jsou uživatelé pro přidání zařízení a data o skupinách uloženy lokálně, jakmile data chybí, nelze je obnovit. V režimu přihlášení navíc poskytujeme uživatelům upozornění o stavu zařízení, alarmu, příjem novinek a ostatní doplňkové funkce.

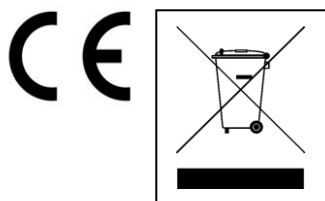
10. Technické údaje

Specifikace Bezdrátového NVR			
Displej zařízení	Obrazovka	10,1" (TX-29)	18,5" (TX-30)
	Pozorovací úhel	Horizontální 170° Vertikální 170°	Horizontální 90° Vertikální 65°
	Doba odezvy	25ms	
	Rozsah kontrastu jasu	800:1	
	Svítivost	350cd/m ²	
AV (audio/video) vstup	Síťové video	Max. 4 kanály IP kamery	Max. 8 kanálů IP kamery
	Síťový video vstup, šířka pásma	64Mbps	
	Přenosová rychlost zvuku	64Kbps	
AV (audio/video) výstup	HDMI výstup	1kanál, rozlišení: 1024x768, 1366x768, 1440x900, 1920x1080p	
AV KODEK	Rozlišení obrazu	D1/720P/960P	
	Synchron-přehrávání	4 kanály	
Ovládání obrazu	Režim Obrazu / Snímání	Ruční, Časový, Pohyb, PIR	
	Režim přehrávání	Režim v reálném čase, Program, Událost	
	Záloha	Záloha na USB	
Pevný disk	Typ	1x rozhraní SATA (až do SATA III)	
	Max. kapacita	HDD až 4TB (2,5")	HDD až 4TB (3,5")
Externí rozhraní	Síťové rozhraní	1x adaptabilní RJ45 10Mbit/s /100Mbit/s 1x rozhraní WIFI	
	USB rozhraní	2x USB 2.0	
Sít'	Protokol	UPnP(plug & play) SMTP(emailová služba) PPPoE (vytáčené) DHCP (automatické získání IP adresy) DDNS	

Jiné	Napájení	DC12V/2A	DC12V/3A
	Spotřeba elektrické energie	≤15W (bez HDD)	≤20W (bez HDD)
	Pracovní teplota	-10°C~+55°C	
	Provozní vlhkost	10%~90% relativní vlhkosti	
	Rozměry (bez držáku)	(D) 25,0 x (Š) 3,6 x (V) 16,6cm	(D) 46,0 x (Š) 5,8 x (V) 28,5cm
	Hmotnost (bez držáku/HDD)	1kg	5,5kg
Specifikace IPC			
Obraz	Snímač	1/4" Postupný Řádkovací Snímač	
	Zorný úhel PIR	H 120°, V 60°	
	Zorný úhel kamery	H 57,4°; V 42,8°; VF 72,4°	
	Systém Signálu	PAL/NTSC	
	Rozlišení	1280x720, 16:9 vysoké rozlišení	
	Minimální osvětlení	Barva: 0,1 Lux; Č/B: 0,01 Lux	
	Uzávěrka	1/25s až 1/25000s	
	Objektiv	f=4mm	
	Den a noc	Auto / Barevné / ČB	
	3D-DNR	Auto	
Sít'	Protokol	RJ45 / WIFI 802.11b/g/n	
Dosah	Pohyb	Až 10m	
	PIR	Až 8m	
	Zvuk	Až 6m	
Obecné údaje	Provozní teplota / Provozní vlhkost	-10°C až +50°C 30% až 80% RV	
	Příkon	DC12V/1A	
	Spotřeba elektrické energie	≤6W	
	Rozměry	(D) 15,5 x (Š) 9,7 x (V) 8,7cm	
	Hmotnost	550g	
	Třída ochrany	IP66	

11. Příslušenství: Zde jsou uvedeny některé testované a doporučené HDD pro TX-29 a TX-30. Ale ostatní modely HDD mohou být kompatibilní, ale nebyly z naší strany testovány.

Seagate	2,5" 500GB Pipeline HD ST500VT000
SAMSUNG	2,5" 500GB ST500LM012-W
SAMSUNG	2,5" 500GB ST500LM012
HGST	2,5" 1TB HTS541010A9E680
TOSHIBA	2,5" 500GB MQ01ABD050V
TOSHIBA	2,5" 1TB MQ01ABD100V
Seagate	3,5" 500GB Pipeline HD ST3500312CS
Seagate	3,5" 1TB 5900 Pipeline HD ST1000VM002
Seagate	3,5" 1TB 7200 Pipeline HD ST1000NM0033
Seagate	3,5" 1TB ST31000528AS
Seagate	3,5" 2TB Pipeline HD ST2000VM002/3
Seagate	3,5" 3TB Pipeline HD ST3000VM002
TOSHIBA	3,5" 1TB DT01ABA100V
TOSHIBA	3,5" 2TB DT01ABA200V



Pokyny pro ochranu životního prostředí: Obalové materiály jsou suroviny a lze je opět použít. Obaly oddělit podle jejich druhu a v zájmu ochrany životního prostředí zajistit jejich likvidaci podle předpisů. Vyřazené přístroje a baterie nepatří do domovního odpadu! Odborně se musejí zlikvidovat i staré přístroje a baterie! **Čištění:** Chraňte zařízení před znečištěním a kontaminací (použijte čistý hadřík). Nepoužívejte hrubé či drsné materiály, rozpouštědla, jiné agresivní čističe. Zařízení po vyčištění otřete. **Distributor:** Technaxx Deutschland GmbH & Co.KG, Kruppstr. 105, 60388 Frankfurt a.M., Německo

This product includes software developed by third parties, including software which is released under the GNU General Public License Version 2 (GPL v2). This program is free software; you can redistribute it and/or modify it under the terms of the GNU General Public License as published by the Free Software Foundation; either version 2 of the License, or (at your option) any later version. You may obtain a complete machine-readable copy of the source code for the above mentioned software under the terms of GPL v2 without charge except for the cost of media, shipping, and handling, upon written request to Technaxx GmbH & Co. KG, Kruppstraße 105, 60388 Frankfurt am Main, Germany.

This program is distributed in the hope that it will be useful, but WITHOUT ANY WARRANTY; without even the implied warranty of MERCHANTABILITY or FITNESS FOR A PARTICULAR PURPOSE. See the GNU General Public License for more details. You should have received a copy of the GNU General Public License along with this program; if not, write to the Free Software Foundation, Inc., 51 Franklin Street, Fifth Floor, Boston, MA 02110-1301, USA. (Notice from Technaxx: A copy of the GPL is included below).

GNU GENERAL PUBLIC LICENSE: Version 2, June 1991 / Copyright (C) 1989, 1991 Free Software Foundation, Inc. / 51 Franklin Street, Fifth Floor, Boston, MA 02110-1301, USA. Everyone is permitted to copy and distribute verbatim copies of this license document, but changing it is not allowed.

Preamble

The licenses for most software are designed to take away your freedom to share and change it. By contrast, the GNU General Public License is intended to guarantee your freedom to share and change free software--to make sure the software is free for all its users. This General Public License applies to most of the Free Software Foundation's software and to any other program whose authors commit to using it. (Some other Free Software Foundation software is covered by the GNU Lesser General Public License instead.) You can apply it to your programs, too.

When we speak of free software, we are referring to freedom, not price. Our General Public Licenses are designed to make sure that you have the freedom to distribute copies of free software (and charge for this service if you wish), that you receive source code or can get it if you want it, that you can change the software or use pieces of it in new free programs; and that you know you can do these things.

To protect your rights, we need to make restrictions that forbid anyone to deny you these rights or to ask you to surrender the rights. These restrictions translate to certain responsibilities for you if you distribute copies of the software, or if you modify it.

For example, if you distribute copies of such a program, whether gratis or for a fee, you must give the recipients all the rights that you have. You must make sure that they, too, receive or can get the source code. And you must show them these terms so they know their rights.

We protect your rights with two steps: (1) copyright the software, and (2) offer you this license which gives you legal permission to copy, distribute and/or modify the software.

Also, for each author's protection and ours, we want to make certain that everyone understands that there is no warranty for this free software. If the software is modified by someone else and passed on, we want its recipients to know that what they have is not the original, so that any problems introduced by others will not reflect on the original authors' reputations.

Any free program is threatened constantly by software patents. We wish to avoid the danger that redistributors of a free program will individually obtain patent licenses, in effect making the program proprietary. To prevent this, we have made it clear that any patent must be licensed for everyone's free use or not licensed at all.

The precise terms and conditions for copying, distribution and modification follow.

TERMS AND CONDITIONS FOR COPYING, DISTRIBUTION AND MODIFICATION

0. This License applies to any program or other work which contains a notice placed by the copyright holder saying it may be distributed under the terms of this General Public License. The "Program", below, refers to any such program or work, and a "work based on the Program" means either the Program or any derivative work under copyright law: that is to say, a work containing the Program or a portion of it, either verbatim or with modifications and/or translated into another language. (Hereinafter, translation is included without limitation in the term "modification".) Each licensee is addressed as "you".

Activities other than copying, distribution and modification are not covered by this License; they are outside its scope. The act of running the Program is not restricted, and the output from the Program is covered only if its contents constitute a work based on the Program (independent of having been made by running the Program). Whether that is true depends on what the Program does.

1. You may copy and distribute verbatim copies of the Program's source code as you receive it, in any medium, provided that you conspicuously and appropriately publish on each copy an appropriate copyright notice and disclaimer of warranty; keep intact all the notices that refer to this License and to the absence of any warranty; and give any other recipients of the Program a copy of this License along with the Program. You may charge a fee for the physical act of transferring a copy, and you may at your option offer warranty protection in exchange for a fee.

2. You may modify your copy or copies of the Program or any portion of it, thus forming a work based on the Program, and copy and distribute such modifications or work under the terms of Section 1 above, provided that you also meet all of these conditions:

a) You must cause the modified files to carry prominent notices stating that you changed the files and the date of any change.

b) You must cause any work that you distribute or publish, that in whole or in part contains or is derived from the Program or any part thereof, to be licensed as a whole at no charge to all third parties under the terms of this License.

c) If the modified program normally reads commands interactively when run, you must cause it, when started running for such interactive use in the most ordinary way, to print or display an announcement including an appropriate copyright notice and a notice that there is no warranty (or else, saying that you provide a warranty) and that users may redistribute the program under these conditions, and telling the user how to view a copy of this License. (Exception: if the Program itself is interactive but does not normally print such an announcement, your work based on the Program is not required to print an announcement.)

These requirements apply to the modified work as a whole. If identifiable sections of that work are not derived from the Program, and can be reasonably considered independent and separate works in themselves, then this License, and its terms, do not apply to those sections when you distribute them as separate works. But when you distribute the same sections as part of a whole which is a work based on the Program, the distribution of the whole must be on the terms of this License, whose permissions for other licensees extend to the entire whole, and thus to each and every part regardless of who wrote it.

Thus, it is not the intent of this section to claim rights or contest your rights to work written entirely by you; rather, the intent is to exercise the right to control the distribution of derivative or collective works based on the Program. In addition, mere aggregation of another work not based on the Program with the Program (or with a work based on the Program) on a volume of a storage or distribution medium does not bring the other work under the scope of this License.

3. You may copy and distribute the Program (or a work based on it, under Section 2) in object code or executable form under the terms of Sections 1 and 2 above provided that you also do one of the following:

a) Accompany it with the complete corresponding machine-readable source code, which must be distributed under the terms of Sections 1 and 2 above on a medium customarily used for software interchange; or,

b) Accompany it with a written offer, valid for at least three years, to give any third party, for a charge no more than your cost of physically performing source distribution, a complete machine-readable copy of the corresponding source code, to be distributed under the terms of Sections 1 and 2 above on a medium customarily used for software interchange; or,

c) Accompany it with the information you received as to the offer to distribute corresponding source code. (This alternative is allowed only for noncommercial distribution and only if you received the program in object code or executable form with such an offer, in accord with Subsection b above.)

The source code for a work means the preferred form of the work for making modifications to it. For an executable work, complete source code means all the source code for all modules it contains, plus any associated interface definition files, plus the scripts used to control compilation and installation of the executable. However, as a special exception, the source code distributed need not include anything that is normally distributed (in either source or binary form) with the major components (compiler, kernel, and so on) of the operating system on which the executable runs, unless that component itself accompanies the executable.

If distribution of executable or object code is made by offering access to copy from a designated place, then offering equivalent access to copy the source code from the same place counts as distribution of the source code, even though third parties are not compelled to copy the source along with the object code.

4. You may not copy, modify, sublicense, or distribute the Program except as expressly provided under this License. Any attempt otherwise to copy, modify, sublicense or distribute the Program is void, and will automatically terminate your rights under this License. However, parties who have received copies, or rights, from you under this License will not have their licenses terminated so long as such parties remain in full compliance.

5. You are not required to accept this License, since you have not signed it. However, nothing else grants you permission to modify or distribute the Program or its derivative works. These actions are prohibited by law if you do not accept this License. Therefore, by modifying or distributing the Program (or any work based on the Program), you indicate your acceptance of this License to do so, and all its terms and conditions for copying, distributing or modifying the Program or works based on it.

6. Each time you redistribute the Program (or any work based on the Program), the recipient automatically receives a license from the original licensor to copy, distribute or modify the Program subject to these terms and conditions. You may not impose any further restrictions on the recipients' exercise of the rights granted herein. You are not responsible for enforcing compliance by third parties to this License.

7. If, as a consequence of a court judgment or allegation of patent infringement or for any other reason (not limited to patent issues), conditions are imposed on you (whether by court order, agreement or otherwise) that contradict the conditions of this License, they do not excuse you from the conditions of this License. If you cannot distribute so as to satisfy simultaneously your obligations under this License and any other pertinent obligations, then as a consequence you may not distribute the Program at all. For example, if a patent license would not permit royalty-free redistribution of the Program by all those who receive copies directly or indirectly through you, then the only way you could satisfy both it and this License would be to refrain entirely from distribution of the Program.

If any portion of this section is held invalid or unenforceable under any particular circumstance, the balance of the section is intended to apply and the section as a whole is intended to apply in other circumstances.

It is not the purpose of this section to induce you to infringe any patents or other property right claims or to contest validity of any such claims; this section has the sole purpose of protecting the integrity of the free software distribution system, which is implemented by public license practices. Many people have made generous contributions to the wide range of software distributed through that system in reliance on consistent application of that system; it is up to the author/donor to decide if he or she is willing to distribute software through any other system and a licensee cannot impose that choice. This section is intended to make thoroughly clear what is believed to be a consequence of the rest of this License.

8. If the distribution and/or use of the Program is restricted in certain countries either by patents or by copyrighted interfaces, the original copyright holder who places the Program under this License may add an explicit geographical distribution limitation excluding those countries, so that distribution is permitted only in or among countries not thus excluded. In such case, this License incorporates the limitation as if written in the body of this License.

9. The Free Software Foundation may publish revised and/or new versions of the General Public License from time to time. Such new versions will be similar in spirit to the present version, but may differ in detail to address new problems or concerns.

Each version is given a distinguishing version number. If the Program specifies a version number of this License which applies to it and "any later version", you have the option of following the terms and conditions either of that version or of any later version published by the Free Software Foundation. If the Program does not specify a version number of this License, you may choose any version ever published by the Free Software Foundation.

10. If you wish to incorporate parts of the Program into other free programs whose distribution conditions are different, write to the author to ask for permission. For software which is copyrighted by the Free Software Foundation, write to the Free Software Foundation; we sometimes make exceptions for this. Our decision will be guided by the two goals of preserving the free status of all derivatives of our free software and of promoting the sharing and reuse of software generally.

NO WARRANTY

11. Because the program is licensed free of charge, there is no warranty for the program, to the extent permitted by applicable law. Except when otherwise stated in writing the Copyright holder and/or other parties provide the program "AS IS" without warranty of any kind, either expressed or implied, including, but not limited to, the implied warranties of merchantability and fitness for a particular purpose. The entire risk as to the quality and performance of the program is with you. Should the program prove defective, you assume the cost of all necessary servicing, repair or correction.

12. In no event unless required by applicable law or agreed to in writing will any Copyright holder, or any other party who may modify and/or redistribute the program as permitted above, be liable to you for damages, including any general, special, incidental or consequential. Damages arising out of the use or inability to use the program (including but not limited to loss of data or data being rendered inaccurate or losses sustained by you or third parties or a failure of the program to operate with any other programs), even if such holder or other party has been advised of the possibility of such damages.

END OF TERMS AND CONDITIONS

HOW TO APPLY THESE TERMS TO YOUR NEW PROGRAMS

(1) If you develop a new program, and you want it to be of the greatest possible use to the public, the best way to achieve this is to make it free software which everyone can redistribute and change under these terms.

(2) To do so, attach the following notices to the program. It is safest to attach them to the start of each source file to most effectively convey the exclusion of warranty; and each file should have at least the "copyright" line and a pointer to where the full notice is found.

<one line to give the program's name and an idea of what it does.>

Copyright (C) <yyyy> <name of author>

(3) This program is free software; you can redistribute it and/or modify it under the terms of the GNU General Public License as published by the Free Software Foundation; either version 2 of the License, or (at your option) any later version.

(4) This program is distributed in the hope that it will be useful, but WITHOUT ANY WARRANTY; without even the implied warranty of MERCHANTABILITY or FITNESS FOR A PARTICULAR PURPOSE. See the GNU General Public License for more details.

(5) You should have received a copy of the GNU General Public License along with this program; if not, write to the Free Software Foundation Inc; 51 Franklin Street, Fifth Floor, Boston, MA 02110-1301, USA.

(6) Also add information on how to contact you by electronic and paper mail.

(7) If the program is interactive, make it output a short notice like this when it starts in an interactive mode: Gnomovision version 69, Copyright (C) year name of author Gnomovision comes with ABSOLUTELY NO WARRANTY; for details type `show w'. (8) This is free software, and you are welcome to redistribute it under certain conditions; type `show c' for details.

(9) The hypothetical commands `show w' and `show c' should show the appropriate parts of the General Public License. Of course, the commands you use may be called something other than `show w' and `show c'; they could even be mouse-clicks or menu items--whatever suits your program.

(10) You should also get your employer (if you work as a programmer) or your school, if any, to sign a "copyright disclaimer" for the program, if necessary. Here is a sample; alter the names: (11) Yoyodyne, Inc., hereby disclaims all copyright interest in the program `Gnomovision' (which makes passes at compilers) written by James Hacker. **<signature of Ty Coon>, 1 April 1989 [Ty Coon, President of Vice]**

(12) This General Public License does not permit incorporating your program into proprietary programs. If your program is a subroutine library, you may consider it more useful to permit linking proprietary applications with the library. If this is what you want to do, use the GNU Lesser General Public License instead of this License.