

# MusicMan® \* Gebruiksaanwijzing

## Bluetooth Oortelefoon In-Ear Clip Light BT-X32

**Met deze comfortabele en perfect passende in-ear stereo-oortelefoon kunt u via Bluetooth van muziek genieten en de kabel wordt verlicht in het donker**

Hierbij de fabrikant Technaxx Deutschland GmbH & Co.KG verklaart, dat dit product, waarop deze gebruiksaanwijzing betrekking hebben, is in overeenstemming met de voorschriften die zijn vermeld in Richtlijn **RED 2014/53/EU**. De Conformiteitsverklaring is te raadplegen op: **www.technaxx.de/** (in de onderste balk "Konformitätserklärung"). Voordat u het apparaat de eerste keer, lees aandachtig de gebruiksaanwijzing.

**Dit product heeft een oplaadbare batterij. Het moet volledig worden opgeladen voor het eerste ingebruikname. OPMERKING: Laad de batterij van het apparaat iedere 2–3 maanden op als deze niet gebruikt wordt! Schakel UIT in de buurt van Bluetooth apparaten om signaalstoring te voorkomen! Zet het volume niet te hoog – u kunt hier gehoorbeschadiging door oplopen!**

Telefoonnummer voor technische ondersteuning: 01805 012643 (14 cent/minuut vanaf een Duitse vaste lijn en 42 cent/minuut vanaf mobiele netwerken). Gratis E-mail: **support@technaxx.de**

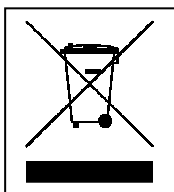
Bewaar deze gebruiksaanwijzingen voor toekomstig gebruik of doorverkoop produkt. Doe hetzelfde voor de originele accessoires voor dit product. Als u een beroep wilt doen op de garantie, neem dan contact op met uw verkoper of de winkel waar u dit product gekocht heeft. **Garantie 2 jaar**

### Eigenschappen

- Muziekoverdracht en handsfree functie via BT V4.0
- In-Ear Bluetooth koptelefoon voor Smartphone, tablets, notebooks, enz.
- EL lichtkabel schijnt in de duisternis (u kunt het in-/uitschakelen voor uw eigen veiligheid)
- Gemakkelijk met 4 knoppen handling
- Clip bevestigd op apparaat om aan kleding of zakken te bevestigen
- Ingebouwde microfoon
- Micro USB connector voor opladen
- Zachte en strakke oorhaak voor comfortabele pasvorm
- Beschermingsklasse IPX4 (tegen spatten)
- Ideaal voor buitenactiviteiten in het donker
- Beide in-ear oordopjes hebben kleine magneten aan één kant om ze eenvoudig aan elkaar vast te maken

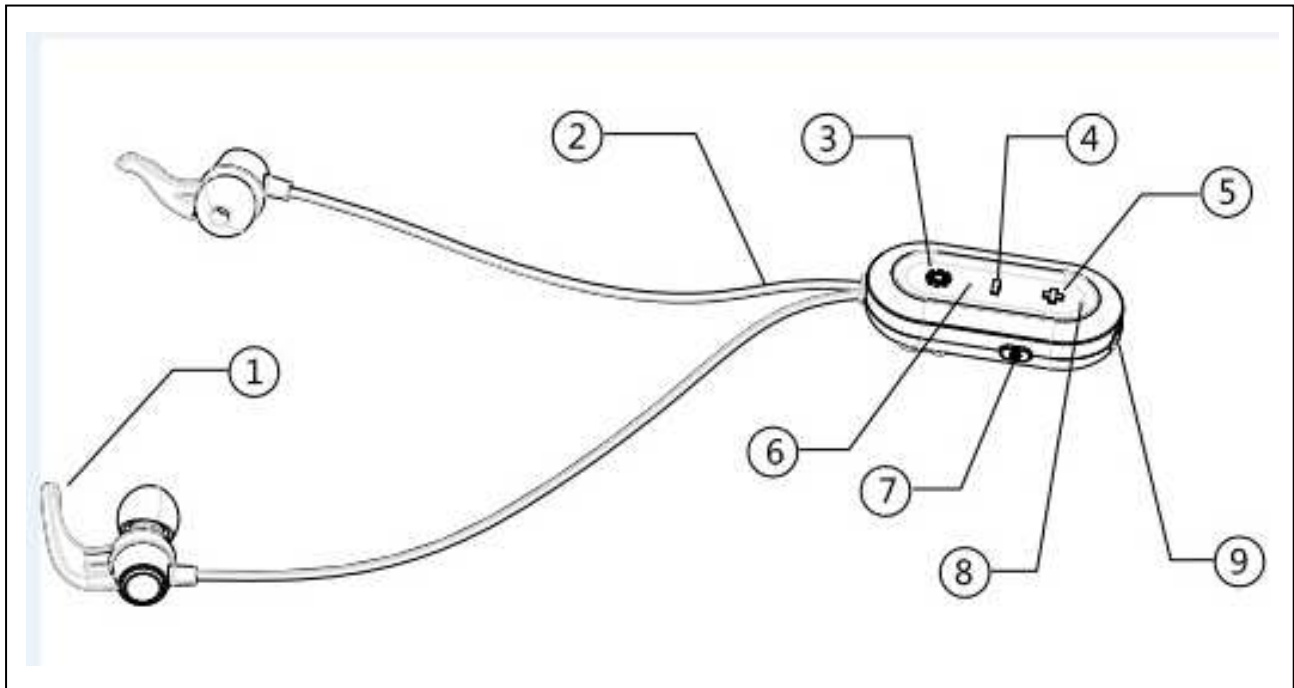
## Technical specifications

Bluetooth / Zendbereik	BT V4.0 / A2DP / ~8m (open gebieden)
4 Knoppen	EL-lichtkabel Aan/Uit, Afspelen/Pauze/Aan/Uit, VOL verlagen/Vorige track, VOL verhogen/Volgende track
Stroom	Geïntegreerde oplaadbare 200mAh lithium-polymeer batterij 3.7V / Opladen via Micro USB-aansluiting
Oplaadtijd	~3.5 uur (DC 5V/500mA stroom adapter)
Afspeeltijd	~4 uur (medium volume, EL-licht aan)
Stand-bytijd	~14 uur (Bluetooth aan, EL-licht uit, geen muziek)
SNR / Impedantie	$\cong$ 96dB / 16 $\Omega$
Frequentiebereik	20Hz – 20kHz
Beschermingsklasse	IPX4 (tegen spatten)
Gewicht / Afmetingen	32g / Kabel 35cm / (L) 5,9 x (B) 2,9 x (H)1,9cm
Inhoud verpakking	MusicMan <sup>®</sup> Bluetooth Oortelefoon In-Ear Clip Light BT-X32, Micro USB-laadkabel, 3 verschillende pluggroottes, Gebruiksaanwijzing



**Aanwijzingen voor milieubescherming:** Verpakkingsmaterialen zijn grondstoffen en kunnen opnieuw worden gebruikt. Voer oude apparatuur niet af met het huishoudelijk afval. **Reiniging:** Bescherm het toestel tegen verontreiniging. Reinig het toestel uitsluitend met een zachte doek. Vermijd het gebruik van ruwe of schurende materialen. Gebruik GEEN oplosmiddelen of andere agressieve schoonmaakmiddelen. Veeg het toestel na het reinigen zorgvuldig af. **Distributeur:** Technaxx Deutschland GmbH & Co.KG, Kruppstr. 105, 60388 Frankfurt a.M., Duitsland

## Productoverzicht



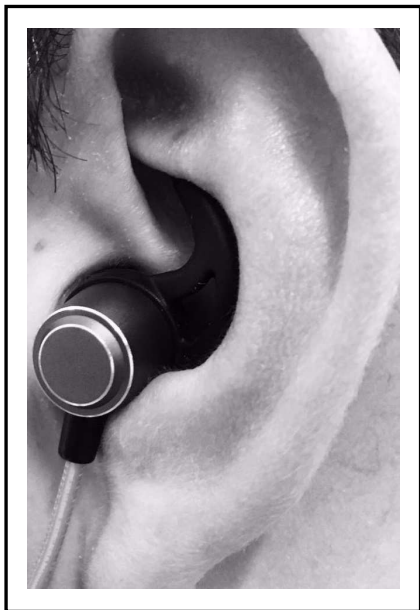
1	Zachte oorhaak
2	EL-verlichte kabel van 35cm lang
3	<b>EL-verlichte kabel aan/uit-knop:</b> Druk lang om het EL-licht aan te zetten. Druk kort om de EL-lichtmodus aan te passen. Er zijn twee EL-lichtmodi: a) licht brandt continu, b) licht knippert op het ritme van de muziek. (Als de muziek in deze modus langer dan 5 minuten stopt, wordt het licht automatisch uitgeschakeld.
4	<b>Knop voor VOL omlaag / Vorige track:</b> Druk kort → vorige track Druk lang → volume verlagen
5	<b>Knop voor VOL omhoog / Volgende track:</b> Druk kort → volgende track Druk lang → volume verhogen

6	<p><b>LED-controlelampje;</b> → Na het inschakelen van de oortelefoon knipperen de BLAUWE en RODE LED-controlelampje afwisselend. BLAUWE LED-controlelampje brandt continu als oortelefoon via Bluetooth is gekoppeld. → <b>Oplaadmodus:</b> RODE LED controlelampje brandt continu tijdens het opladen. RODE LED controlelampje dooft zodra de oortelefoon volledig is opgeladen.</p>		
7	<p><b>Knop voor AAN/UIT, Afspelen/Pauze, Handsfree:</b> → Houd de Aan/uit-knop 3 seconden ingedrukt om de oortelefoon in te schakelen. De BLAUWE en RODE LED-controlelampje knipperen afwisselend. → <b>In de Bluetooth-modus:</b> → druk kort om muziek af te spelen of te onderbreken → bij een inkomende oproep, druk kort om een telefoonoproep aan te nemen of te beëindigen → dubbelklik om het laatste nummer opnieuw te bellen.</p>		
8	Microfoon	9	Micro USB-laadaansluiting

## Opladen

Laad voor ingebruikname de batterij volledig op met de meegeleverde Micro USB-laadkabel. Verbind het ene uiteinde van de Micro USB-laadkabel met een USB-adapter\* (5V/500mA) (\*niet meegeleverd) of USB-poort van een computer en het ander uiteinde met de Micro USB poort van de oortelefoon. De RODE LED brandt tijdens het opladen in de UIT-status. Zodra de oortelefoon volledig is opgeladen dooft de rode LED. (Wij raden u aan om de oortelefoon tijdens het opladen uit te schakelen om een langere oplaadtijd te vermijden.)

## De oortelefoon met de zachte oorhaak aanbrengen



Bekijk de afbeelding om de oortelefoon in het linker oor aan te brengen.

De oorhaak moet zich binnen uw binnenste oorschelp bevinden.

De oortelefoon zit aldus goed en comfortabel in uw oor

### Bluetooth

Schakel de oortelefoon in door 3 seconden op de AAN/UIT knop (7) te drukken. De BLAUWE en RODE LED knipperen afwisselend. Bluetooth treedt spontaan in werking. Open de Bluetooth-optie op uw smartphone en zoek de Bluetooth-naam "**Musicman BT-X32**". (Als de verbinding mislukt of een code is nodig, gebruik de PIN-code "0000".) Eenmaal verbonden, brandt de BLAUWE LED continu. Als de koptelefoon met uw smartphone is verbonden en u ontvangt een inkomende oproep, druk op de AAN/UIT-knop om de oproep aan te nemen. Om de oproep te beëindigen, druk opnieuw op de AAN/UIT-knop. Klik tweemaal op de AAN/UIT-knop om het laatste nummer opnieuw te bellen.

### De verlichte kabel activeren

Er zijn twee EL-lichtmodi. Om de verlichte kabel te activeren, druk lang op de knop (3) om het EL-licht in te schakelen. Druk kort op de knop (3) om de EL-lichtmodus aan te passen:

- Eerste modus: Licht brandt continu
- Tweede modus: Licht knippert op het ritme van de muziek.

**Opmerking:** Als de muziek in de tweede modus langer dan 5 minuten stopt, wordt het licht automatisch uitgeschakeld.

## Problemen oplossen

- De BT-X32 wordt uitgeschakeld of niet een → Ofwel de batterji is weer bijna leeg is of er is een probleem met de stroomvoorziening → De BT-X32 te laden en controleer de aansluiting van de Micro-USB-kabel. (Wij raden de BT-X32 lading 2-3 keer per maand, als het niet wordt gebruikt voor een lange tijd.)
- Er zijn geluiden uit de BT-X32 te horen → De Bluetooth-siginaal te zwak zijn, → om geluidsoverlast te voorkomen, blijven binnen het Bluetooth-bereik van ~8m.
- Geen Bluetooth-verbinding → (a) zij buiten het BT-verbindingsgebied; (b) is een ander mobiel apparaat (bijv. Smartphone, Tablet) gekoppelen met de BT-X32 → (a) het reduceren van de afstand tot het toestel; (b) ontkoppelen het andere apparaat.

## Waarschuwingen

- Het opladen van de BT-X32 alleen via de DC 5V Micro-USB-poort met de meegeleverde originele Micro-USB oplaadkabel. Ook een USB-oplader worden gebruikt, maar ALLEEN (!) om DC 5V/500mA. De BT-X32 is niet (!) geladen met een hogere stroom.
- Wanneer de BT-X32 kan aansluiten op uw mobiele apparaat niet is, of wordt gegeven na het opnieuw aansluiten van alle muziek controleren of uw mobiele apparaat A2DP ondersteunt.
- Probeer niet om het BT-X32 uit elkaar te halen, dit kan leiden tot kortsluiting of zelfs schade.
- Het BT-X32 niet laten vallen of door elkaar schudden, de interne printplaten of mechanische onderdelen kunnen schade oplopen.
- Berg het BT-X32 in een droge en goed geventileerde ruimte op. Vermijd hoge vochtigheid en hoge temperaturen. Stel de batterijen tevens niet bloot aan overmatige warmte of direct zonlicht.
- Dit BT-X32 is niet waterdicht, houd het aldus uit de buurt van vocht.
- Houd het BT-X32 uit de buurt van kleine kinderen.